

보도자료

담당부서	통계개발원 사회통계실
담당실장	황명진
담당자	이내성
Tel.	042) 717-0235
E-mail.	nslee@nso.go.kr

- ▷ 이 자료는 2008년 8월 21일(목) 조간부터 사용하시기 바랍니다.
- ▷ 이 자료는 통계청 홈페이지(www.nso.go.kr)에도 있습니다.

푸른 들, 숲, 바다 그리고 삶

-농림어업총조사 종합분석보고서-

- 통계개발원은 통계청의 『농림어업총조사』에서 나타난 통계를 토대로 우리나라 농림어업의 현실과 특징을 다양한 각도에서 계량적 심층적으로 분석하여, 정책수립 및 학술연구, 기업 활동 기초자료로 활용함은 물론, 우리나라 농림어업에 대한 국민전반의 이해를 높이고자 『푸른 들, 숲, 바다 그리고 삶』 보고서를 발간함
- ‘제Ⅰ편 자연환경’에서는 농림어업의 활동에 영향을 미치는 국토·기후를, ‘제Ⅱ편 농림어가의 인구와 가족’과 ‘제Ⅲ편 한국농촌사회의 변화’에서는 농림어가의 인구규모와 인구구조, 경제활동인구변화 추이 등을 알아보고, ‘제Ⅳ편 농업’, ‘제Ⅴ편 임업’, ‘제Ⅵ편 어업’에서는 산업구조의 개념과 형태변화에 대한 분석과 아울러 세계속의 한국 농림어업의 위상을 살펴보았음
- 우리나라의 농림어업은 중요한 전환기에 놓여 있음. 산업화의 진전과 경제구조의 고도화에 따라 이들 산업이 경제 전체에서 차지하는 비중이 급격히 낮아지고, 또 농림어업 종사자들의 이탈이 빠르게 진행되면서 전반적인 산업규모는 크게 위축되고 있는 모습을 보이고 있음
- 앞으로 우리나라의 농림어업은 두 가지 측면에서 그 중요성을 더 할 것으로 보임. 그 하나는 수요측면에서 전체 국민의 건강과 안전한 먹거리의 확보, 쾌적한 생활, 여가의 활용 등 국민생활과 관련된 부분이며, 다른 하나는 이들 지역사회에서 살아가는 농어민 등 구성원들의 삶이 더 나아지고 또 활기찬 공동체가 형성되는 면일 것임
- 이에 사회적 요구에 효과적으로 대처하기 위해서는 먼저 농림어업의 실태와 이에 종사하는 지역사회의 모습을 제대로 파악하여야 할 것임
- ◇ 집필 : 김준(전남발전연구원) · 김세빈(충남대학교) · 김철규(고려대학교) · 김철상(국립산림과학원) · 김태현(한국교원대학교) · 김태훈(한국농촌경제연구원) · 김홍주(원광대학교) · 박민선(농협대학교) · 이내성(통계개발원) · 홍현표(한국해양수산개발원)

□ 보도내용(요약)

I. 자연환경

- 40년(1965~2005년) 기간동안 국토에서 차지하는 구성비가
농경지 2.7%p, 임야 2.2%p 감소 1
- 우리나라의 기상재해로 인한 피해는
연평균 인명피해 119명, 재산피해 1조9,542억 원에 달해 2

II. 농림어가의 인구와 가족

- 농가인구는 지난 25년(1980~2005년)만에 3분의 1로 감소 3
- 60대 이상 고령화 지속은 농가 중심의 농촌사회 소멸 초래 우려 4
- 농촌(읍면부) 인구구조는 농림어가의 인구구조와 달리 균형을 보여 5
- 농가 20세 이상 남녀의 교육정도는
전문대 이상 고학력자 구성비가 빠르게 증가 6
- 미혼율, 유배율, 이혼율 모두 남자가 여자보다 높았으나,
사별률은 여자가 남자보다 높아 7
- 농가인구는 지속적으로 감소하여 2020년 234만 명(전국 인구의 4.7%)에
불과할 것으로 전망 8
- 농가는 1970년 이후 35년간 121만 가구가 줄어든
127만3천 가구(2005년)로 감소율이 45.3%에 달해 9
- 2005년 농가구 비중은 8.1%로 2000년 9.7%에 비해 1.6%p 감소 9
- 여성결혼이민자 가구의 75%가 도시(동지역)에 거주하고 있고,
전체의 57%가 서울 및 수도권에 거주 10
- 여성결혼이민자 가족 취학자녀(6,121명) 중 고등학교는 아직 3.4%에 불과,
이는 결혼이민자 가족이 형성되는 시점에서 비롯 11
- 어가수는 2005년 현재 7만9,942가구로 지난 35년간(1970~2005년)
6만9,165가구가 줄어들어 감소율이 무려 46.4%에 달해 12
- 임가의 가구수는 9만7,108가구로 전국에서 차지하는 비중은 0.6%,
가장 많은 임가가 분포한 곳은 경북으로 23.9%(2만3,175가구) 13

Ⅲ. 한국농촌사회의 변화

- 2005년 현재 국내총생산액에서 농림어업의 비중은 3.3%에 불과 14
- 2005년 현재 농림어업의 경제활동인구는 181만5천 명(7.9%)으로
고용인구가 가장 많았던 1976년 560만1천 명보다는 378만6천 명,
고용률이 가장 높았던 1963년 63.0%보다는 55.1%나 감소 15
- 2005년 2ha 이상 농가의 임차지 비중이 1980년에 비해 3배 이상 확대
..... 16
- 60세 이상 농가의 벼농사의 경우
경운 69.5%, 이앙 68.1%, 수확 64.1%를 위탁 16
- 친환경농업 실천농가수가 5년간(2000~2005년) 44.7% 증가,
특용작물, 과수, 채소, 논벼 순 17

Ⅳ. 농업

- 500만 원 미만 농산물 판매농가의 비율이 전체 농가의 51.7%로
영세 소농의 비중이 더욱 커져 18
- OECD 가입국 전체의 농업보조금은 1천3백억 달러로 전체 농업생산액의 15.5%,
우리나라는 18억 달러로 5.0% 19
- 2005년 세계 곡물 생산량은 22억5천7백만 톤으로 중국, 미국, 인도
3개국이 세계 곡물 생산량의 45.7%를 차지 20
- 2004년 쇠고기 수입은 미국을 대신하여 호주, 뉴질랜드로부터 급증 21

Ⅴ. 임업

- 투자기간의 장기성인 육림업은 2.0%에 불과한 반면,
단기소득의 임산물 재배업은 90.3%에 달해 22
- 경영주 연령별로는 60세 이상이 전체의 53.0%,
소득형태별로는 무소유가 전체의 66.6%를 차지 23
- 임산물 판매금액으로는 100~500만 원 사이가 43.2%로 가장 높아 24
- 우리나라는 국토면적의 63.5%가 산림인 산림국가로
세계 산림면적의 0.16%를 차지 25

- 임산물 총수출액은 1억3천5백만 달러, 수입액은 28억8천2백만 달러 26
- 2006년 임산물의 남북한 교역액은 1993년에 비해 약 4.6배 증가
반입액이 반출액보다 3배 이상 많아 27

VI. 어업

- 어가는 1990년 12만1,525가구에서 2005년 7만9,942가구로 감소 28
- 경영주의 주종사어업은 어선어업이 49.1%로 가장 많아 29
- 상품으로 판매하는 수산물 품목의 74% 이상이 활어와 패류 30
- 2톤 미만의 소형어선 보유어가가 감소한 반면,
2~10톤 크기의 어선보유어가는 증가 31
- 세계의 어업 총생산량은 1억5,619만 톤으로
이중 60%가 잡는 어업에서 어획 32
- 세계 어획량 순위는 중국이 1,705만3천 톤으로 세계 1위,
우리나라는 163만9천 톤으로 세계 15위 어업국 33

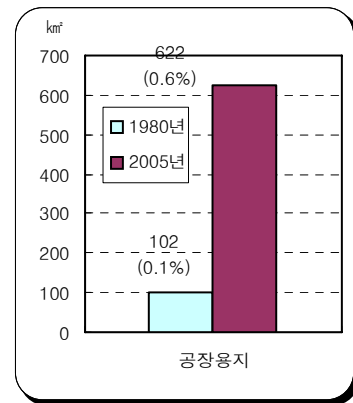
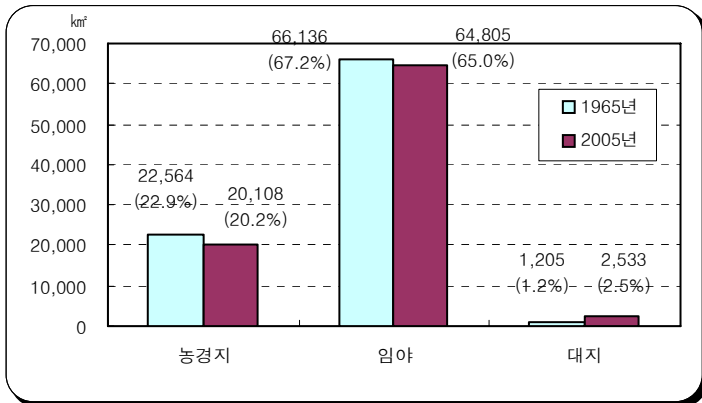
푸른 들, 숲, 바다 그리고 삶

- 농림어업총조사 종합분석보고서 -

I. 자연환경

**40년(1965~2005년) 기간동안 국토에서 차지하는 구성비가
농경지 2.7%p, 임야 2.2%p 감소**

- 주요 지목별 국토이용을 보면 2005년 말 현재 임야가 국토면적의 65.0%(64,805km²), 농경지 20.2%(20,108km²), 대지 2.5%(2,533km²), 공장용지 0.6%(622km²)를 차지하는 것으로 나타남
- 1970년 이후 도시화와 산업화의 진전은 인구의 도시권 유입, 공장용지와 대지의 지속적인 증가를 초래하여 대지는 약 2.1배(1965~2005년), 공장용지는 약 6.1배(1980~2005년) 증가한 반면, 주요 지목인 농경지와 임야의 구성비는 40년(1965~2005년) 기간동안 각각 2.7%p, 2.2%p 감소하였음



<표 1-10> 주요 지목별 국토이용

(단위 : km², %)

연도	총면적	농경지	임야	대지	공장용지
1949년	93,634	20,535 (21.9)	-	-	-
1965년	98,431	22,564 (22.9)	66,136 (67.2)	1,205 (1.2)	-
1970년	98,477	22,975 (23.3)	66,115 (67.1)	1,314 (1.4)	-
1980년	98,992	22,099 (22.3)	66,129 (66.8)	1,721 (1.7)	102 (0.1)
1990년	99,274	21,484 (21.6)	65,571 (66.1)	1,937 (2.0)	246 (0.3)
2000년	99,461	20,507 (20.6)	65,139 (65.5)	2,349 (2.4)	514 (0.5)
2005년	99,646	20,108 (20.2)	64,805 (65.0)	2,533 (2.5)	622 (0.6)

자료 : 행정자치부, 『지적통계연보』, 각 호

**우리나라의 기상재해로 인한 피해는
연평균 인명피해 119명, 재산피해 1조9,642억 원에 달해**

- 우리나라에서는 매년 호우, 태풍, 대설 등 자연재난으로 인하여 많은 피해가 발생하고 있으며, 연평균 인명피해 119명, 재산피해 1조9,642억 원에 달함
- 지난 10년간(1997~2006년) 기상재해로 인해 입은 피해액이 20조 원에 이르며, 그중 태풍 피해액이 10조4,279억 원으로 가장 컸고, 호우 5조7,478억 원, 대설 1조2,291억 원을 기록함
- 특히 태풍 ‘루사’가 지나간 2002년과 태풍 ‘매미’가 덮친 2003년의 피해액이 각각 6조1,153억 원, 4조4,082억 원으로 가장 컸음

<표 1-25> 최근 10년간 시설별 피해현황

(단위 : 명, ha, 백만원)

	이재민	사망	침수 면적	피 해 액					
				합 계	건물	선박	농경지	공공시설	기타
1997년	6,296	38	45,774	190,915	1,880	2,792	11,109	146,312	28,821
1998년	30,308	384	91,629	1,582,811	38,618	1,316	105,291	1,227,366	210,219
1999년	26,656	89	76,128	1,219,681	40,559	2,218	24,195	945,459	207,250
2000년	3,665	49	53,092	645,451	11,378	8,098	6,436	530,452	89,087
2001년	4,165	82	20,012	1,256,168	10,813	999	10,361	382,598	851,397
2002년	71,204	270	61,579	6,115,293	115,791	4,781	436,873	4,920,926	636,922
2003년	63,133	148	51,411	4,408,241	96,389	32,388	116,938	3,098,573	1,063,952
2004년	30,446	14	56,903	1,230,436	8,012	473	20,638	516,829	684,484
2005년	10,619	52	26,835	1,049,839	14,648	1,286	28,030	445,944	559,931
2006년	2,883	63	34,759	1,942,984	25,065	1,605	141,066	1,692,948	82,301
평균	24,938	119	51,812	1,964,182	36,315	5,596	90,094	1,390,741	441,436

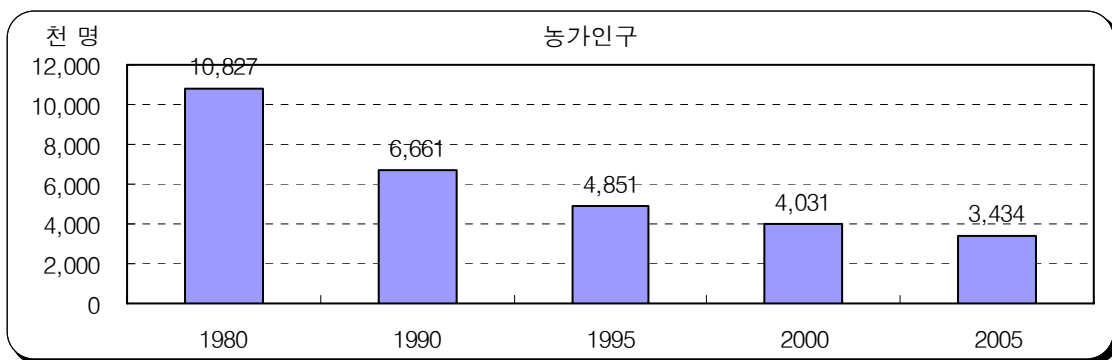
출처 : 소방방재청 「재해연보」

푸른 들, 숲, 바다 그리고 삶 ☞ 20~21쪽

II. 농림어가의 인구과 가족

농가인구는 지난 25년만(1980~2005년)에 3분의 1로 감소

- 우리나라의 농가인구는 1980년 총인구의 28.9%(1,083만 명)이었으나, 그후 빠르게 감소하여 1990년 15.3%(666만 명), 2000년 8.7%(403만 명), 2005년 7.3%(343만 명)로 지난 25년(1980~2005년)만에 3분의 1로 감소함



<표 2-1> 농림어가 총인구의 변화

(단위 : 천명, %)

	1980	1990	1995	2000	2005
농가인구	10,827	6,661	4,851	4,031	3,434
(총인구대비)	28.9	15.3	10.9	8.7	7.3
(증 감 륜)*	-	-	-27.2	-16.9	-14.8
어가인구	-	496	347	251	221
(총인구대비)	-	1.1	0.8	0.5	0.5
(증 감 륜)*	-	-	-30.0	-27.6	-12.0
임가인구	-	-	-	164**	264
(총인구대비)	-	-	-	0.4	0.6

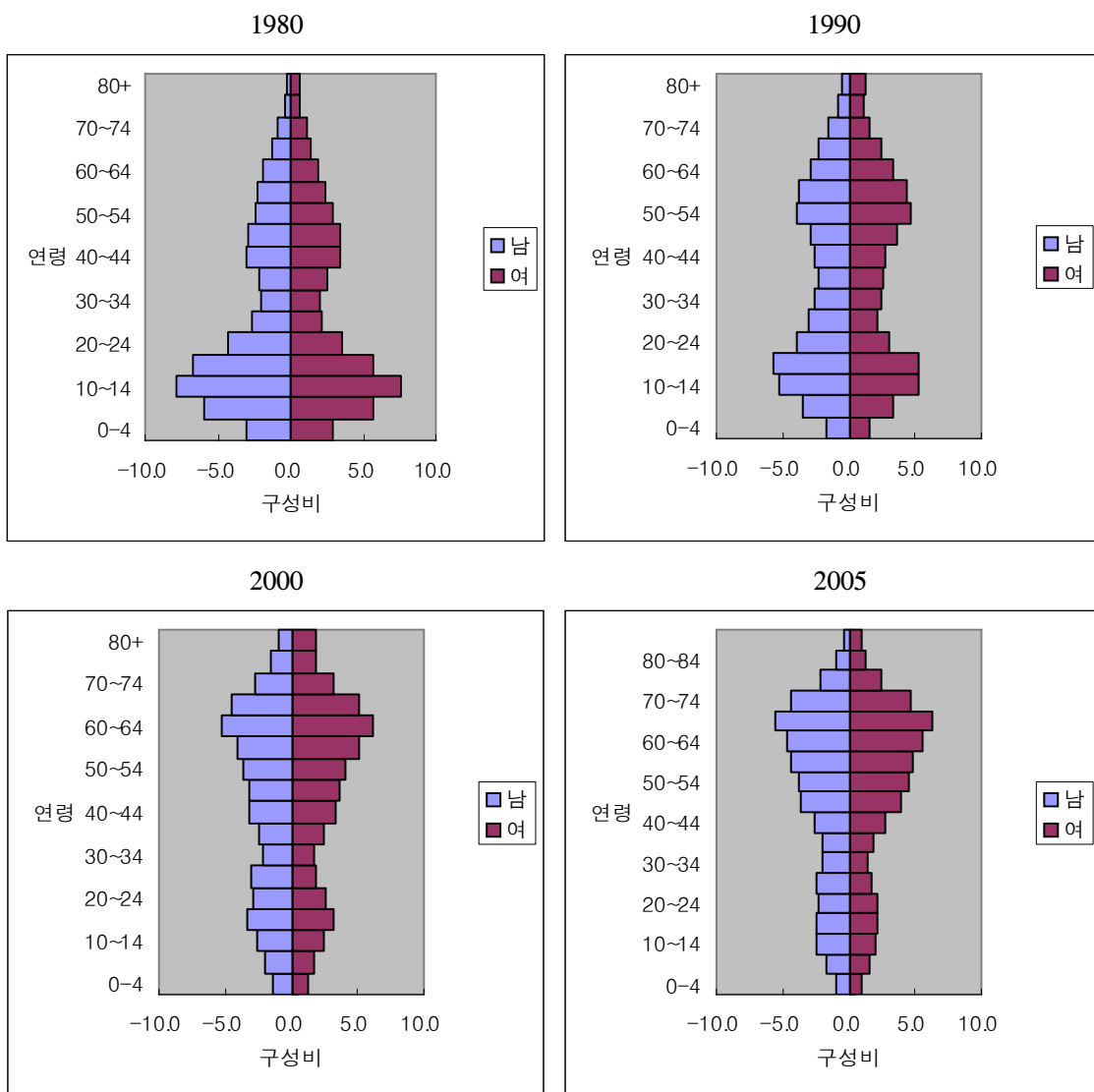
주 : * 지난 5년간 증감률임.

** 산림청에 임가로 등록(1998년 기준)된 가구대상 조사 결과

푸른 들, 숲, 바다 그리고 삶 24쪽

60대 이상 고령화 지속은 농가 중심의 농촌사회 소멸 초래 우려

- 인구구성비가 1980년 0~14세 33.0%, 15~64세 60.3%, 65세 이상 6.7% 이었으나, 2005년 0~14세 9.8%, 15~64세 61.1%, 65세 이상 29.1%로 나타남
- 30~40대 젊은 연령층의 전입 없는 전출, 부모세대의 전출에 따른 출생아수 감소, 고령화 등이 지속된다면 농가인구는 극소해지고, 농가 중심의 농촌 사회는 사라지게 될 것임



<그림 2-1> 농가인구 구조의 변화

푸른 들, 숲, 바다 그리고 삶 ☞ 26~27쪽

**농가 20세 이상 남녀의 교육정도는
전문대 이상 고학력자 구성비가 빠르게 증가**

- 농가 20세 이상 남자의 교육정도 구성비는 2000년 초등학교(33.7%), 고등학교(25.8%), 중학교(16.2%), 전문대 이상(12.3%)의 순이었으나, 2005년 초등학교(31.5%)는 2.2%p 감소한 반면 전문대 이상(16.6%)은 4.3%p 증가하여 고학력자의 비중이 빠르게 증가하고 있음
- 여자의 경우도 초등학교 졸업자가 1.0%p(2000년 40.2% → 2005년 39.2%) 감소한 반면 전문대 이상은 2.8%p(2000년 6.3% → 2005년 9.1%) 증가하여 고학력자의 비중이 빠르게 증가

<표 2-5> 성·연령별 농가인구의 교육정도별 인구구성비 변화

(단위 : %)

연도	성·연령	계	무학	초등학교	중학교	고등학교	전문대	대학 이상
2000년	남 자	100.0	12.1	33.7	16.2	25.8	5.0	7.3
	20~29세	100.0	0.4	0.9	3.7	46.5	21.8	26.6
	30~39세	100.0	1.2	7.4	15.2	56.1	8.2	11.9
	40~49세	100.0	2.2	27.1	29.9	34.2	2.6	4.0
	50~59세	100.0	6.0	47.2	25.4	18.0	0.8	2.7
	60~69세	100.0	16.5	55.2	13.8	11.4	0.7	2.4
	70세 이상	100.0	48.1	42.2	5.2	3.1	0.4	0.9
	여 자	100.0	28.7	40.2	11.4	13.3	3.1	3.2
	20~29세	100.0	0.4	1.5	4.2	45.5	25.1	23.4
	30~39세	100.0	1.7	15.0	25.4	48.7	4.0	5.2
	40~49세	100.0	4.2	47.4	30.4	16.5	0.6	1.0
	50~59세	100.0	16.6	66.6	12.1	4.1	0.2	0.4
	60~69세	100.0	43.2	52.0	3.5	1.2	0.1	0.1
	70세 이상	100.0	79.9	18.8	0.7	0.4	0.1	0.1
2005년	남 자	100.0	9.8	31.5	16.3	25.8	5.7	10.9
	20~29세	100.0	0.4	0.5	1.7	25.9	27.1	44.5
	30~39세	100.0	1.0	2.4	6.8	56.5	13.2	20.1
	40~49세	100.0	2.1	14.2	22.7	45.7	5.1	10.2
	50~59세	100.0	3.5	34.9	27.8	27.1	1.6	5.0
	60~69세	100.0	10.6	51.5	19.3	14.4	0.6	3.5
	70세 이상	100.0	31.7	49.4	8.6	7.5	0.6	2.3
	여 자	100.0	24.5	39.2	12.5	14.7	3.7	5.4
	20~29세	100.0	0.4	0.8	2.3	26.5	29.7	40.2
	30~39세	100.0	1.4	4.9	11.2	58.8	9.9	13.8
	40~49세	100.0	2.8	26.6	31.0	34.1	1.9	3.7
	50~59세	100.0	8.1	57.4	22.2	10.6	0.5	1.3
	60~69세	100.0	30.4	59.9	6.7	2.5	0.1	0.4
	70세 이상	100.0	66.2	31.3	1.6	0.7	0.0	0.1

푸른 들, 숲, 바다 그리고 삶 37~38쪽

**미혼율, 유배율, 이혼율 모두 남자가 여자보다 높았으나,
사별률은 여자가 남자보다 높아**

- 농가인구 중 남자 20세 이상의 미혼율과 유배우율은 각각 17.3%와 76.9%로 여자의 미혼율 8.5%와 유배우율 69.6% 보다 모두 높았음.
- 이혼율은 남자(1.8%)가 여자(0.4%) 보다 높았으며, 특히 남자 35~44세에서 5~6% 까지 높아짐
- 사별률은 여자(21.4%)가 남자(4.0%) 보다 극히 높게 나타남

<표 2-7> 성·연령별 농가인구의 혼인상태별 인구구성비 (2005년)

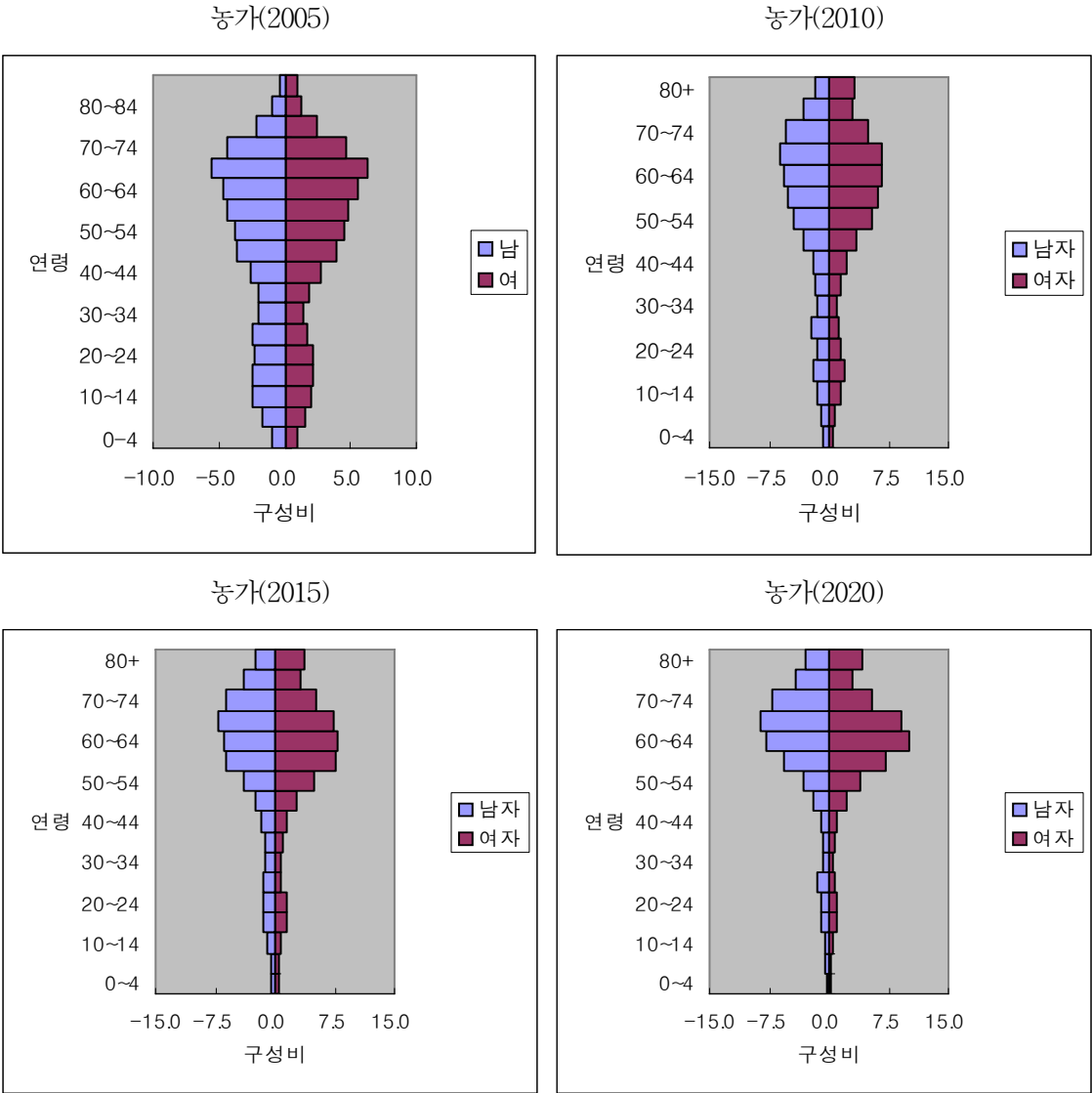
(단위 : %)

성·연령	계	미혼	유배우	이혼	사별
남 자	100.0	17.3	76.9	1.8	4.0
20~29세	100.0	94.3	5.2	0.3	0.1
30~34세	100.0	66.3	30.8	2.5	0.3
35~39세	100.0	35.6	58.5	5.4	0.6
40~44세	100.0	13.9	79.1	6.0	1.0
45~49세	100.0	4.8	89.5	4.3	1.4
50~59세	100.0	1.0	94.7	2.1	2.1
60~69세	100.0	0.2	94.9	0.5	4.4
70세 이상	100.0	0.1	87.9	0.1	11.9
여 자	100.0	8.5	69.6	0.4	21.4
20~29세	100.0	83.4	16.1	0.3	0.1
30~34세	100.0	26.6	71.0	1.8	0.6
35~39세	100.0	6.5	91.0	1.7	0.9
40~44세	100.0	1.7	95.7	1.0	1.6
45~49세	100.0	0.6	95.6	0.6	3.2
50~59세	100.0	0.2	90.5	0.3	9.0
60~69세	100.0	0.1	75.4	0.2	24.3
70세 이상	100.0	0.1	40.8	0.2	58.9

푸른 들, 숲, 바다 그리고 삶 ☞ 42~43쪽

**농가인구는 지속적으로 감소하여
2020년 234만 명(전국 인구의 4.7%)에 불과할 것으로 전망**

○ 우리나라의 농가인구는 2005년 343만 명(전국 인구의 7.3%), 2010년 296만 명(6.1%), 2015년 260만 명(5.3%), 2020년 234만 명(4.7%)에 불과할 것으로 전망됨



<그림 2-12> 장래 농가인구의 구조변화

푸른 들, 숲, 바다 그리고 삶 53~55쪽

**농가는 1970년 이후 35년간 121만 가구가 줄어든
127만3천 가구(2005년)로 감소율이 45.3%에 달해**

- 1970년 248만3천 가구로 정점을 이루었던 농가는 이후 계속 감소하여 2005년 127만 3천 가구로 지난 35년간 무려 121만 가구가 줄어들었으며, 감소율은 45.3%에 이릅니다
- 1980년에서 1995년에 이르는 기간 동안에 집중적으로 감소하였으며, 특히 1990년에서 1995년에 이르는 5년 기간동안에 감소율이 무려 15%에 이릅니다

<표 3-5> 연도별 농가수 변화

(단위 : 천가구, %)

	1960	1970	1980	1990	1995	2000	2005
농가수	2,329	2,483	2,155	1,767	1,501	1,383	1,273
증감률	-	6.6	-13.2	-18	-15.0	-7.8	-8.0

자료 : 통계청, 농업총조사보고서, 2006.

2005년 농가수 비중은 8.1%로 2000년 9.7%에 비해 1.6%p 감소

- 농가수의 지속적인 감소로 인해 전국 총가구수 대비 농가의 비중은 해마다 줄어들어 2000년 9.7%에 비해 1.6%p 감소한 8.1%(2005년)로 전체 산업구조에서 농업 비중이 줄어드는 만큼 농가의 비중도 감소하고 있음

<표 3-6> 총 가구수 대비 농가비중

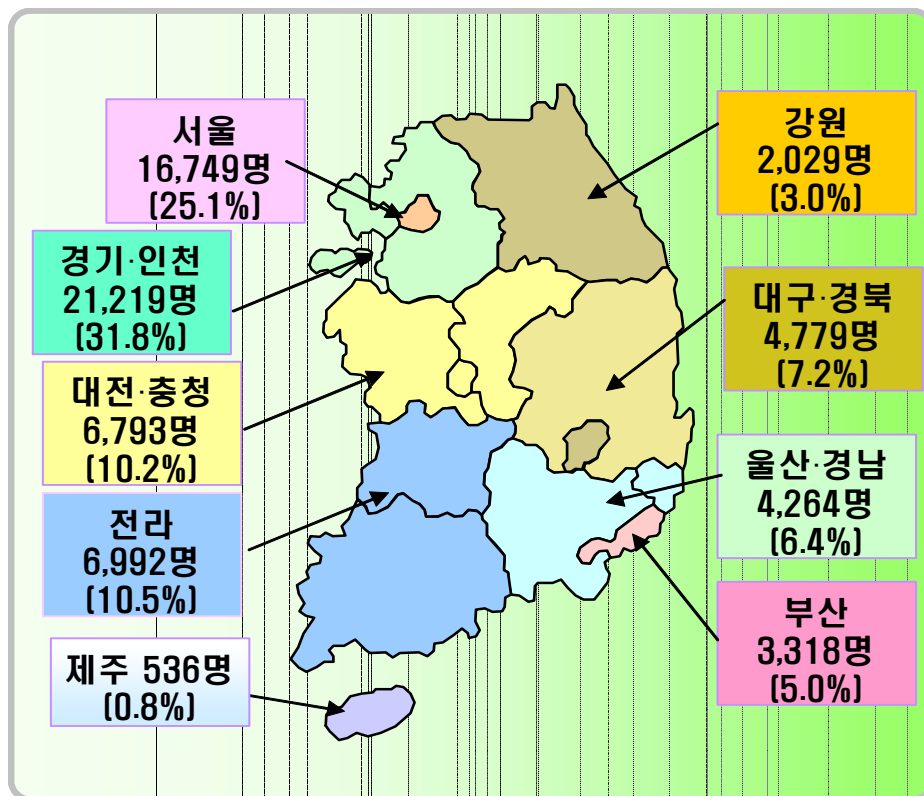
(단위 : 천가구, %)

	2000년	2001년	2002년	2003년	2004년	2005년
총가구	14,312	14,834	15,064	15,298	15,539	15,789
농가	1,383	1,354	1,280	1,264	1,240	1,273
농가비중	9.7	9.1	8.5	8.3	8.0	8.1

푸른 들, 숲, 바다 그리고 삶 66~67쪽

여성결혼이민자 가구의 75%가 도시(동지역)에 거주하고 있고,
전체의 약 57%가 서울 및 수도권에 거주

- 2005년 현재 농림어업 종사자(남자)의 경우 총 결혼 8,027건 중 국제결혼이 2,885건으로 35.9%를 차지
- 여성결혼이민자 가구의 75%는 도시(동지역)에 거주하고 있고, 25%는 농촌(읍면지역)에 거주
- 시도별 분포를 보면 경기, 인천에 전체의 31.8%, 서울에 25.1%가 거주하고 있어 대부분 수도권 지역에 밀집. 다음으로 호남지역(10.5%)과 충청지역(10.2%)
- 재중동포는 주로 도시에 거주하고, 필리핀, 태국, 베트남 여성은 주로 농촌에 거주



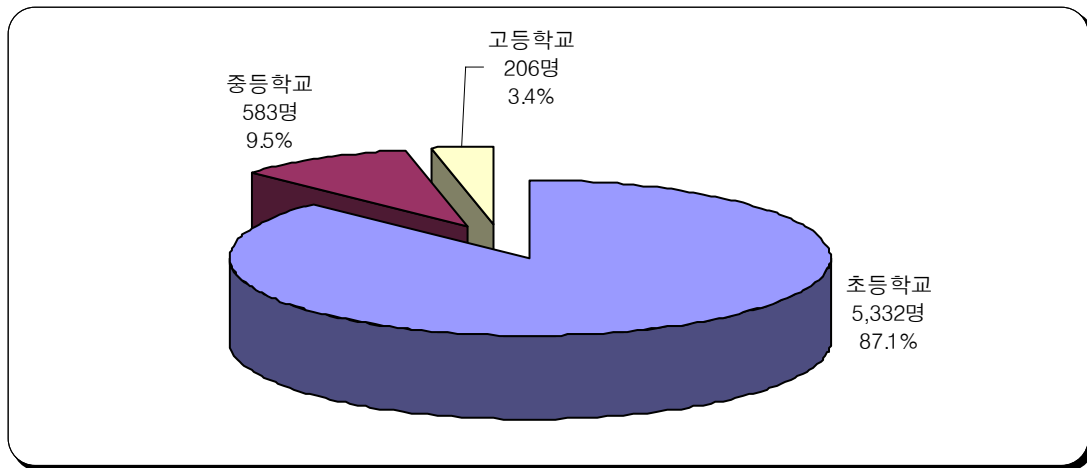
자료 : 법무부 내부자료, 2006.

<그림 3-2> 여성결혼이민자 지역별 체류 현황('05. 12월 기준)

푸른 들, 숲, 바다 그리고 삶 81~82쪽

**여성결혼이민자 가족 취학자녀(6,121명) 중 고등학교는 아직 3.4%에 불과.
이는 결혼이민자 가족이 형성되는 시점에서 비롯**

- 여성결혼이민자 가족의 자녀 중 6,121명이 재학 중이며, 이중에서 읍면지역이 40.9% 차지
- 취학자녀 중 87.1%는 초등학교에 재학 중이며, 고등학교는 아직 3.4%에 불과
- 이는 결혼이민자 가족이 형성되는 시점에서 비롯된 것으로 보임
- 지역별 분포를 보면 경기 1,480명(23.0%)으로 가장 많고, 다음으로 서울 688명(11.2%), 전남 587명(9.6%), 전북 517명(8.4%) 순으로 나타남



<표 3-21> 결혼이민자가족의 자녀 취학현황

(단위 : 명)

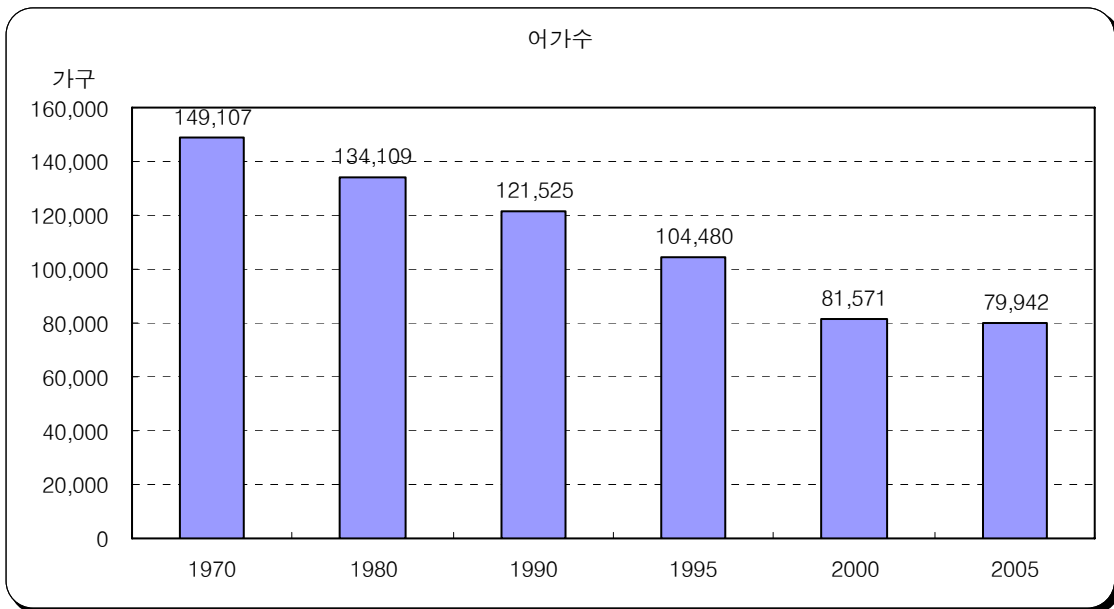
	서울	부산	대구	인천	광주	대전	울산	경기	강원	충북	충남	전북	전남	경북	경남	제주	계
초	555	203	133	243	117	82	10	1,259	288	253	312	475	550	411	394	47	5,332
중	108	36	15	25	8	14	0	176	14	19	24	29	28	30	56	1	583
고	25	11	9	19	2	17	0	45	2	7	9	13	9	27	7	4	206
합계	688	250	157	287	127	113	10	1,480	304	279	345	517	587	468	457	52	6,121

자료 : 교육인적자원부, 다문화가정의 자녀교육 실태조사 보고서, 2006.

푸른 들, 숲, 바다 그리고 삶 82~83쪽

**어가수는 2005년 현재 7만9,942가구로 지난 35년(1970~2005년) 사이
6만9,165가구가 줄어들어 감소율이 무려 46.4%에 달해**

- 어가의 가구수는 지난 1970년 14만9,107가구를 정점으로 이후 감소하여 2005년 7만9,942가구로 감소
- 이는 지난 35년(1970~2005년) 사이 6만9,165가구가 줄어들어 감소율은 무려 46.4%에 달하며, 이러한 감소폭은 농가의 45.3%보다도 높은 수치임
- 어가수는 1990년 이후 집중적으로 감소하였으며, 특히 1995년에서 2000년 사이의 감소폭은 21.9%에 이름



<표 3-22> 연도별 어가수 변화

(단위 : 가구, %)

	1970	1980	1990	1995	2000	2005
어가수	149,107	134,109	121,525	104,480	81,571	79,942
증감률	-	-10.1	-9.4	-14.0	-21.9	-2.0

자료 : 통계청, 어업총조사보고서, 2006.

푸른 들, 숲, 바다 그리고 삶 83~84쪽

**임가의 가구수는 9만7,108가구로 전국 총가구에서 차지하는 비중은 0.6%,
가장 많은 임가가 분포한 곳은 경북으로 23.9%(2만3,175가구)**

- 임가의 가구수는 9만7,108가구이며, 전국에서 차지하는 비중은 0.6%로 농가의 8.1% 보다는 적고, 어가의 0.5%와는 비슷한 비중을 차지
- 가장 많은 임가가 분포한 곳은 경북으로 2만3,175가구(23.9%)이며, 다음으로 경남 1만8,087가구(18.6%), 전남 1만3,496가구(13.9%), 전북 1만2,091가구(12.5%) 순임
- 흔히 산악지역으로 알려진 강원은 6,195가구로 임가 총가구의 6.4%를 차지하고 있을 뿐임

<표 3-31> 지역별 임가 분포 변화 (2005년)

(단위 : 가구, %)

	가구수	구성비
합 계	97,108	100.0
특 · 광 역 시	3,892	4.0
경 기 도	4,359	4.5
강 원 도	6,195	6.4
충 청 북 도	4,710	4.9
충 청 남 도	9,526	9.8
전 라 북 도	12,091	12.5
전 라 남 도	13,496	13.9
경 상 북 도	23,175	23.9
경 상 남 도	18,087	18.6
제 주 도	1,037	1.1

자료 : 통계청, 임업총조사보고서, 2006.

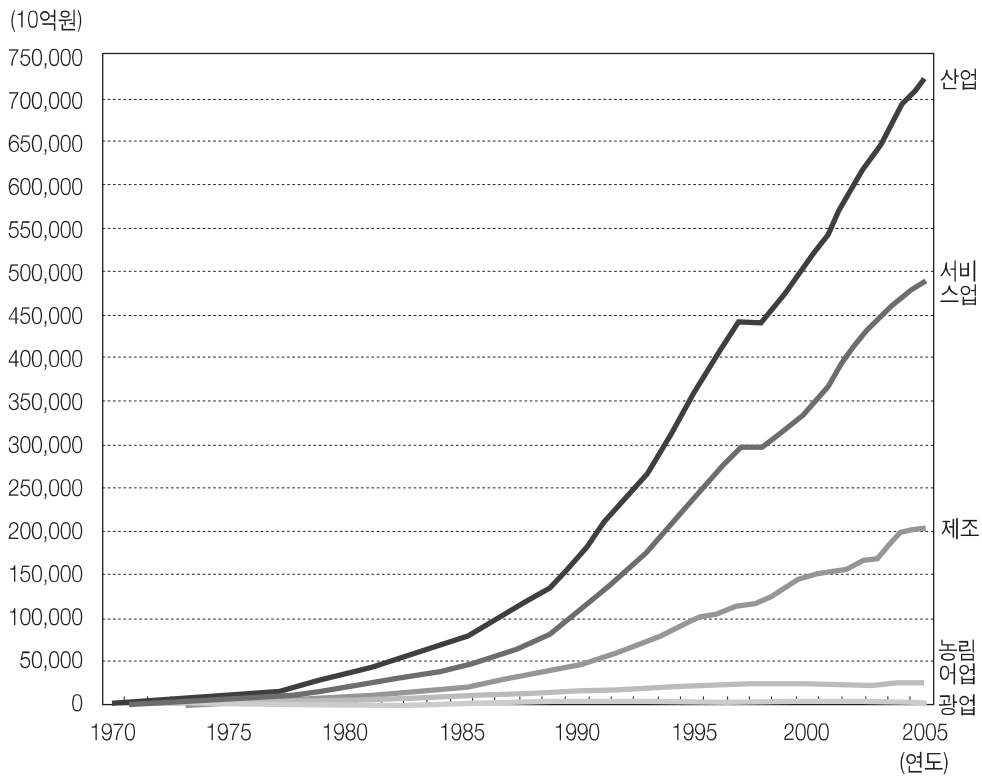
푸른 들, 숲, 바다 그리고 삶 ☞ 90쪽

Ⅲ. 한국농촌사회의 변화

2005년 현재 국내총생산액에서 농림어업의 비중은 3.3%에 불과

- 전통적으로 농림어업 비중이 컸던 우리나라는 1977년까지 국내총생산액에서 차지하는 비중이 제조업을 앞서고 있었으나, 1978년 이후 역전되어 해가 갈수록 그 격차가 확대되고 있음
- 2005년 현재 국내총생산액에서 농림어업이 차지하는 비중은 3.3%에 불과한 반면, 제조업의 비중은 28.4%를 차지하고 있고, 서비스업 부문은 67.8%를 차지

<그림 4-1> 국내총생산 산업별 변화추이



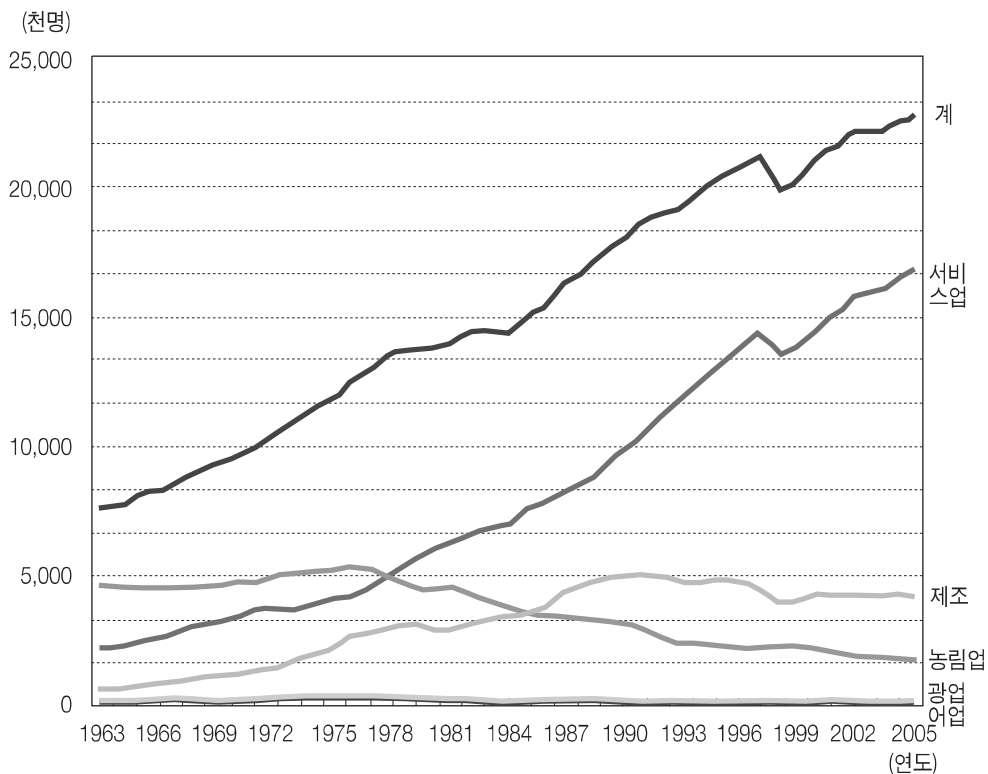
자료 : 통계청, 국가통계포털자료(<http://www.kosis.kr/>)

푸른 들, 숲, 바다 그리고 삶 ⇨ 104~106쪽

2005년 현재 농림어업의 경제활동인구는 181만5천 명(7.9%)으로
고용인구가 가장 많았던 1976년 560만1천 명보다는 378만6천 명,
고용률이 가장 높았던 1963년 63.0%보다는 55.1%p나 감소

- 1963년 농림어업에 종사하는 인구가 476만3천 명으로 전체 경제활동인구(756만3천 명)의 63.0%를 차지한데 반해 제조업은 60만1천 명으로 7.9%에 불과하였음
- 2005년 현재 농림어업의 경제활동인구는 181만5천 명으로 전체의 7.9%에 불과하며, 고용인구가 가장 많았던 1976년 560만1천 명보다는 378만6천 명, 고용률이 가장 높았던 1963년 63.0%보다는 55.1%p나 감소한 것임

<그림 4-2> 국내총고용과 농림어업 변화추이



자료 : 통계청, 국가통계포털자료(<http://www.kosis.kr/>)

푸른 들, 숲, 바다 그리고 삶 106~108쪽

2005년 2ha 이상 농가의 임차지 비중이 1980년에 비해 3배 이상 확대

- 농산물 시장이 커지고 시장지향적 농가가 증가함에 따라 경지규모의 확대가 빠르게 진행되어 2ha 이상의 대농의 경우 임차지가 차지하는 비중이 1980년 17.2%에서 2005년 54.5%로 3배 이상 대폭 확대되고 있음

<표 5-1> 경지규모별 임차지 비율 변화

(단위 : %)

연 도	평 균	0.5ha 미만	0.5~1.0ha	1.0~1.5ha	1.5~2.0ha	2.0ha 이상
1980	21.3	15.5	20.8	24.0	23.5	17.2
1985	30.5	23.5	28.9	32.3	30.7	30.9
1990	37.4	26.8	31.1	36.0	37.7	44.1
1995	42.2	25.6	32.1	34.7	39.3	50.6
2000	43.6	25.5	33.3	38.4	39.2	51.2
2005	42.5	26.3	34.4	36.9	42.5	54.5

자료 : 통계청, 농업총조사, 각 년도

60세 이상 농가의 벼농사의 경우 경운 69.5%, 이앙 68.1%, 수확 64.1%를 위탁

- 전통적 농업의 해체와 농가의 고령화 등으로 60세 이상 농가의 벼농사의 경우 경운 69.5%, 이앙 68.1%, 수확 64.1%를 위탁

<표 5-3> 경영주 연령별 벼농사 위탁영농(전부 위탁) 비율 (2005년)

(단위 : %)

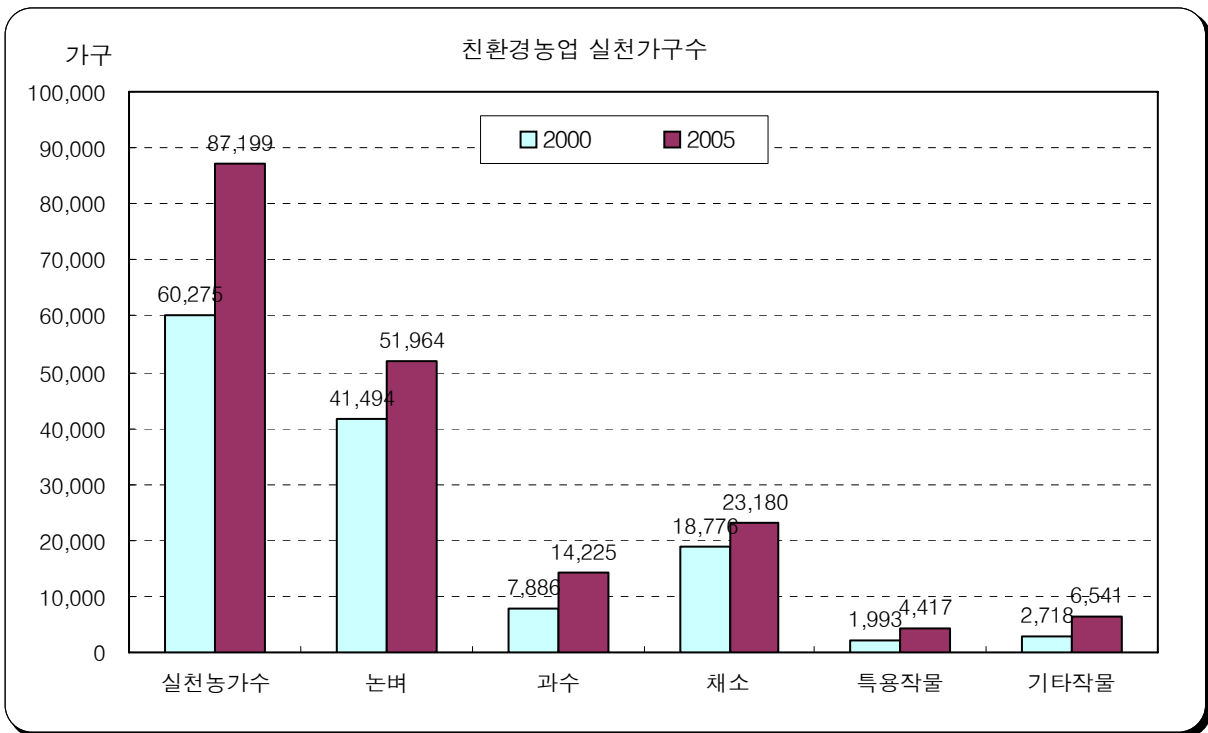
연령별	경 운	이 앙	수 확
30세 미만	0.2	0.2	0.2
30~39세	2.0	2.1	2.3
40~49세	9.3	10.2	11.6
50~59세	19.1	19.4	21.7
60~69세	37.8	36.4	36.9
70세 이상	31.7	31.7	27.2
합 계	100.0	100.0	100.0

자료 : 통계청, 농업총조사, 2005년

푸른 들, 숲, 바다 그리고 삶 ⇨ 113~114쪽

친환경농업 실천농가수가 5년간(2000~2005년) 44.7% 증가
특용작물, 과수, 채소, 논벼 순

- 정부의 정책적 지원과 웰빙에 대한 관심이 높아지면서 5년간(2000~2005년) 친환경농업 실천농가수가 6만275가구에서 8만7,199가구로 44.7% 급증
- 품목별로는 특용작물(121.6%), 과수(80.4%), 논벼(25.2%), 채소(23.5%)의 순으로 증가



<표 5-20> 친환경농업 실천 농가수 및 품목별 농가수 변화

(단위 : 가구, %)

연도	실천농가수	품목별 농가수				
		논벼	과수	채소	특용작물	기타 작물
2000	60,275	41,494	7,886	18,776	1,993	2,718
2005	87,199	51,964	14,225	23,180	4,417	6,541
증감률	44.7	25.2	80.4	23.5	121.6	140.7

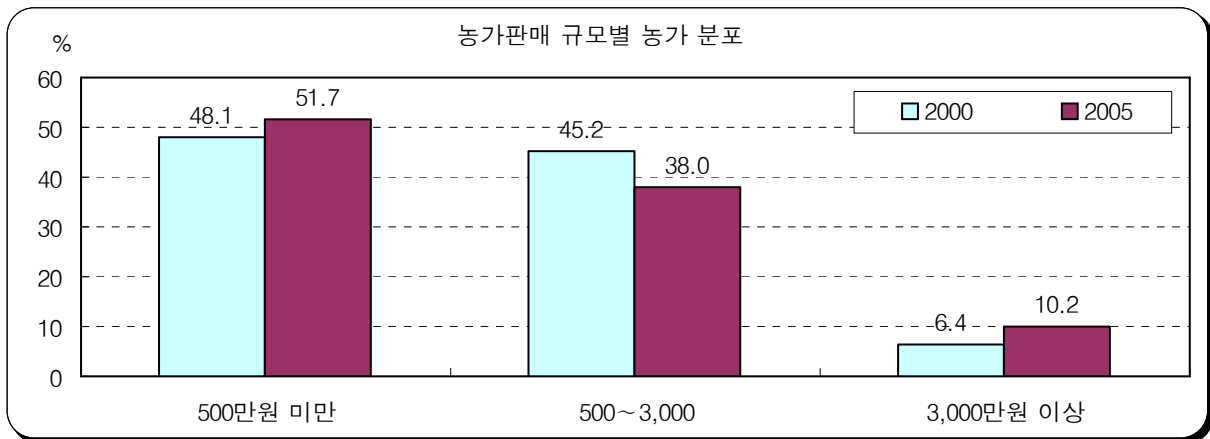
자료 : 통계청, 농업총조사, 각 년도

푸른 들, 숲, 바다 그리고 삶 ☞ 132~133쪽

IV. 농업

**500만 원 미만 농산물 판매농가의 비율이 전체 농가의 51.7%로
영세 소농의 비중이 더욱 커져**

- 5년간(2000~2005년) 500만 원 미만 및 3,000만 원 이상 농산물 판매농가의 비율이 모두 증가한 반면, 500~3,000만 원 미만 판매농가의 비율은 감소하여 농가의 양극화가 진행되고 있음
- 특히 500만 원 미만 판매농가의 비율이 전체 농가의 51.7%(2005년)로 2000년 48.1%에 비해 3.6%p 증가하여 자급적 혹은 반자급적 영세 소농의 비중이 더욱 커짐



<표 10-2> 농가판매 규모별 농가 분포

(단위 : 천가구, %)

구분	판매 없음	100만원 미만	100~500만원	500~1,000만원	1,000~3,000만원	3,000~5,000만원	5,000만원 ~1억	1억~2억	2억 이상	계
2000년	91	214	362	291	335	60	23	6	2	1,384
	6.5	15.5	26.1	21.0	24.2	4.3	1.6	0.4	0.1	100.0
2005년	120	181	356	211	273	73	41	11	5	1,271
	9.5	14.2	28.0	16.6	21.4	5.8	3.2	0.8	0.4	100.0
2000년~2005년 증감률(%)	5.8	-3.3	-0.3	-6.2	-4.0	4.2	12.2	14.1	23.2	-1.7

푸른 들, 숲, 바다 그리고 삶 ☞ 184~186쪽

**OECD 가입국 전체의 농업보조금은 1천3백억 달러로 전체 농업생산액의 15.5%,
우리나라는 18억 달러로 5.0%**

- 2005년 OECD 가입국 전체의 농업보조금은 1천3백억 달러로 전체 농업생산액의 15.5% 수준이며, 우리나라는 18억 달러(5.0%)로 일본(5.4%), 호주(5.0%), 터키(5.9%) 등과 유사한 수준이며, EU(22.3%), 미국(14.6%)보다 훨씬 낮은 수준임
- 보조금 중 고정직불금은 OECD 24.5%, EU 28.1%, 미국 15.4%를 차지하였으며, 우리나라는 이보다 조금 높은 33.9%로 나타남

<표 11-1> 농업생산액대비 농업보조금 비율

(단위: 백만달러, %)

국 가 명	2005년				
	총 농업생산액 (A)	농업보조금 (B)	B/A (%)	고정직불금 (C)	C/B (%)
O E C D	836,811	129,992	15.5%	31,890	24.5%
E U	337,782	75,345	22.3%	21,165	28.1%
미 국	231,955	33,948	14.6%	5,239	15.4%
일 본	80,452	4,314	5.4%	211	4.9%
캐 나 다	26,015	3,302	12.7%	148	4.5%
멕시코	35,415	3,149	8.9%	1,307	41.5%
스 위 스	5,574	2,672	47.9%	1,104	41.3%
터 키	46,486	2,761	5.9%	1,798	65.1%
노 르 웨 이	2,844	1,643	57.8%	262	15.9%
호 주	28,988	1,450	5.0%	195	13.4%
한 국	35,238	1,768	5.0%	599	33.9%
아 이 슬 란 드	231	115	49.6%	34	29.9%
뉴 질 란 드	10,004	69	0.7%	0	0.0%

주 : 농업보조금이란 전체 Producer Support Estimate(PSE)에서 MPS(Market Price Support)를 뺀 나머지금액을, 고정직불금은 PSE 중 historical entitlement 목적으로 지불된 금액을 의미함
 자료 : OECD Database "Producer and Consumer Support Estimate"

푸른 들, 숲, 바다 그리고 삶 ⇨ 190~192쪽

**2005년 세계 곡물 생산량은 22억5천7백만 톤으로
중국, 미국, 인도 3개국이 세계 곡물 생산량의 45.7%를 차지**

- 2005년 세계 곡물 재배면적은 6억8천6백만 ha로 22억5천7백만 톤이 생산되고 있으며, 곡물 생산량은 중국 4억3천만 톤(19.0%), 미국 3억6천6백만 톤(16.2%), 인도 2억3천6백만 톤(10.5%)의 순이며, 이들 3개국이 세계 곡물 생산량의 45.7%를 차지
- 세계 최대 곡물 재배면적 국가는 인도로 9,945만5천 ha
- 우리나라의 곡물 생산량은 7백만 톤으로 0.3% 수준임

<표 11-3> 세계 곡물 생산과 재배면적

(단위: 천톤, 천ha)

국 가 명	2005년	
	생 산 량	재 배 면 적
W o r l d	2,257,166 (100.0%)	686,292
중 국	429,571 (19.0%)	82,750
미 국	366,516 (16.2%)	56,807
인 도	235,913 (10.5%)	99,455
러 시 아	76,564 (3.4%)	41,160
인 도 네 시 아	65,998 (2.9%)	15,305
프 랑 스	64,224 (2.8%)	9,171
브 라 질	55,724 (2.5%)	19,088
캐 나 다	53,086 (2.4%)	16,602
독 일	45,980 (2.0%)	6,839
방 글 라 데 시	42,710 (1.9%)	11,782
호 주	39,862 (1.8%)	19,517
베 트 남	39,549 (1.8%)	8,371
아 르 헨 티 나	38,554 (1.7%)	9,082
우 크 라 이 나	37,258 (1.7%)	14,204
터 키	34,570 (1.5%)	14,095
파 키 스 탄	33,508 (1.5%)	12,810
태 국	31,091 (1.4%)	11,513
멕시코	27,733 (1.2%)	9,281
폴 란 드	26,928 (1.2%)	8,329
나 이 지 리 아	26,031 (1.2%)	18,310
한 국	6,715 (0.3%)	1,041

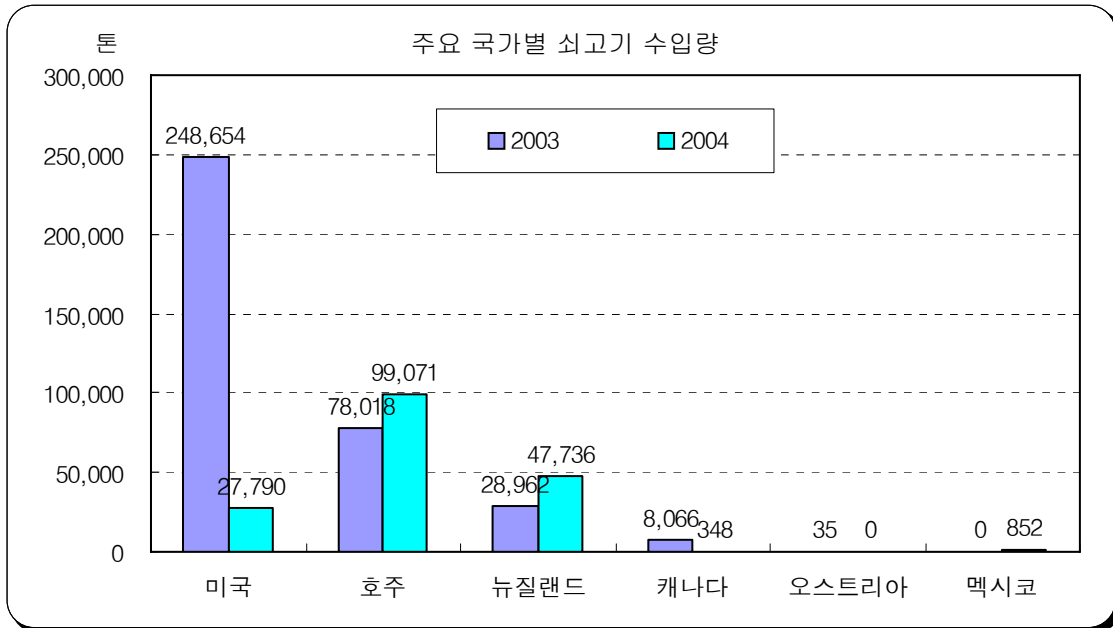
주 : 조곡 기준

자료 : FAO FAOSTAT(<http://faostat.fao.org>) 2007년 1월 기준, 농림부, 농림통계연보

푸른 들, 숲, 바다 그리고 삶 ⇄ 194~195쪽

2004년 쇠고기 수입은 미국을 대신하여 호주, 뉴질랜드로부터 급증

- 2003년 9억 달러까지 늘었던 미국으로부터의 쇠고기 수입은 2004년 1억 달러까지 감소하였으며, 미국을 대신하여 호주(59.2%), 뉴질랜드(23.1%)로부터 수입이 급증



<표 11-6> 한국의 쇠고기 주요 수입국

(단위: 천달러, 톤)

2003년			2004년		
국가명	수입액	수입량	국가명	수입액	수입량
미국	886,777.9 (75.3%)	248,653.7	호주	355,378.4 (59.2%)	99,070.6
호주	197,437.7 (16.8%)	78,017.9	뉴질랜드	138,690.7 (23.1%)	47,735.6
뉴질랜드	71,718.3 (6.1%)	28,961.9	미국	103,232.9 (17.2%)	27,789.6
캐나다	20,627.2 (1.8%)	8,066.3	멕시코	2,207.4 (0.4%)	852.3
오스트리아	128.2 (0.0%)	35.2	캐나다	362.0 (0.1%)	348.2

자료 : 농수산물유통공사 KATI(www.kati.net) 2007년 1월 기준

푸른 들, 숲, 바다 그리고 삶 ⇨ 200~201쪽

V. 임업

**투자기간의 장기성 육림업은 2.0%에 불과한 반면,
단기소득의 임산물 재배업은 90.3%에 달해**

- 2005년 임가 9만7,108가구 중 투자기간의 장기성, 저생산성 등으로 목재생산을 위주로 하는 육림업은 1,929가구(2.0%)에 불과한 반면, 투자기간이 짧은 임산물 재배업은 8만7,643가구(90.3%)로 압도적으로 높게 나타남
- 전·겸업별 임가에서 겸업이 91.8%(8만9,183가구)로 압도적으로 높으며, 전업은 8.2%(7,925가구)에 불과

<표 13-1> 전·겸업별 임가

(단위: 가구, %)

특성별 (전국)	전·겸업별 임가(2005년)				
	임가	전업	겸업-소계	겸업-1종 겸업	겸업-2종 겸업
계	97,108	7,925	89,183	21,607	67,576
구성비	100	8.2	91.8	24.2	75.8
육림업	1,929	92	1,837	85	1,752
구성비	2.0	4.8	95.2	4.6	95.4
벌목업	126	22	104	47	57
구성비	0.1	17.5	82.5	45.2	54.8
채취업	6,883	376	6,507	1,998	4,509
구성비	7.1	5.5	94.5	30.7	69.3
양묘업	527	63	464	101	363
구성비	0.5	12.0	88.0	21.8	78.2
재배업	87,643	7,372	80,271	19,376	60,895
구성비	90.3	8.4	91.6	24.1	75.9

주 : 경영업은 1999년의 임업총조사에서 정부기관, 산림조합 등 준임가로 조사하였으나, 2005년 농림업총조사와의 차이를 비교하기 위하여 경영업을 하는 준임가를 제외함.

푸른 들, 숲, 바다 그리고 삶 ☞ 208~209쪽

**경영주 연령별로는 60세 이상이 전체의 53.0%,
소유형태별로는 무소유가 전체의 66.6%를 차지**

- 2005년 경영주 연령별 임가를 보면 60세 이상이 53.0%(5만1,505가구)로 가장 많았고, 40~59세 43.4%(4만2,124가구), 25~39세 3.6%(3,463가구), 24세 미만 0.02%(16가구)의 순으로 나타남
- 소유형태별로는 무소유가 전체의 66.6%인 6만4,636가구로 가장 많았고, 1~3ha 미만 11.3%(1만951가구), 0.6~1ha 미만 6.6%(6,395가구), 3~5ha 미만 5.6%(5,419가구) 순으로 나타남

<표 13-12> 경영주 연령별 임가

(단위: 가구, %)

특성별 (전국)	임가	경 영 주 연 령 별(2005년)			
		24세 미만	25~39세	40~59세	60세 이상
계	97,108	16	3,463	42,124	51,505
구성비	100.0	0.02	3.6	43.4	53.0
무소유	64,636	13	2,418	29,016	33,189
구성비	66.6	0.02	3.7	44.9	51.3
0.6ha 미만	3,446	1	113	1,251	2,081
구성비	3.5	0	3.3	36.3	60.4
0.6~1ha	6,395	-	167	2,155	4,073
구성비	6.6	-	2.6	33.7	63.7
1~3ha	10,951	1	346	4,203	6,401
구성비	11.3	0.01	3.2	38.4	58.5
3~5ha	5,419	1	174	2,433	2,811
구성비	5.6	0.02	3.2	44.9	51.9
5~10ha	3,975	-	152	1,891	1,932
구성비	4.1	-	3.8	47.6	48.6
10~30ha	1,742	-	75	878	789
구성비	1.8	-	4.3	50.4	45.3
30ha 이상	544	-	18	297	229
구성비	0.6	-	3.3	54.6	42.1

푸른 들, 숲, 바다 그리고 삶 ⇨ 234~235쪽

임산물 판매금액으로는 100~500만 원 사이가 43.2%로 가장 높아

- 2005년 임산물 판매금액별 분포를 보면 100~500만 원 사이가 43.2%로 가장 높았고, 5,000만 원 이상은 1.7%에 불과
- 임산물 판매금액이 없는 임가를 제외하고 68.0%의 임가가 1,000만 원 이하로 나타나서 임산물 판매액이 매우 적음
- 업종별 임산물 판매금액의 분포를 보면 채취업이 67.4%(4,638가구)로 가장 높고, 그 다음으로는 재배업이 42.4%(3만7,156가구)임

<표 14-15> 임산물 판매금액별 임가

(단위: 가구, %)

특성별 (전국)	임산물 판매금액별 임가 (2005년)									
	임가	100만원 미만	100~ 500	500~ 1,000	1,000~ 2,000	2,000~ 3,000	3,000~ 5,000	5,000~ 10,000	10,000~ 20,000	2억원 이상
계	97,108	25,756	41,976	14,382	8,228	3,356	1,843	1,041	356	170
구성비	100.0	26.5	43.2	14.8	8.5	3.5	1.9	1.1	0.4	0.2
육림업	1,929	1,686	100	55	26	21	14	14	8	5
구성비	2.0	87.4	5.2	2.9	1.3	1.1	0.7	0.7	0.4	0.3
벌목업	126	26	27	13	19	11	7	9	10	4
구성비	0.1	20.6	21.4	10.3	15.1	8.7	5.6	7.1	7.9	3.2
채취업	6,883	193	4,638	1,209	588	162	67	20	3	3
구성비	7.1	2.8	67.4	17.6	8.5	2.4	1.0	0.3	0.0	0.0
양묘업	527	307	55	41	34	29	21	14	12	14
구성비	0.5	58.3	10.4	7.8	6.5	5.5	4.0	2.7	2.3	2.7
재배업	87,643	23,544	37,156	13,064	7,561	3,133	1,734	984	323	144
구성비	90.3	26.9	42.4	14.9	8.6	3.6	2.0	1.1	0.4	0.2

푸른 들, 숲, 바다 그리고 삶 ☞ 274~276쪽

**우리나라는 국토면적의 63.5%가 산림인 산림국가로
세계산림면적의 0.16%를 차지**

- 세계의 산림면적은 39억5천2백만 ha로 세계 육지면적의 30.3%를 차지하며, 세계 산림면적의 약 90%(35억3천8백만 ha)가 천연림으로 지구의 허파 역할
- 러시아는 세계 산림면적의 20.5%(8억9백만 ha)를 차지하여 세계에서 가장 넓은 산림면적을 보유
- 우리나라는 국토면적의 63.5%(626만5천 ha)가 산림인 산림국가로 세계산림면적의 0.16%를 차지

<표 16-1> 세계의 산림자원

(단위 : 백만ha, %)

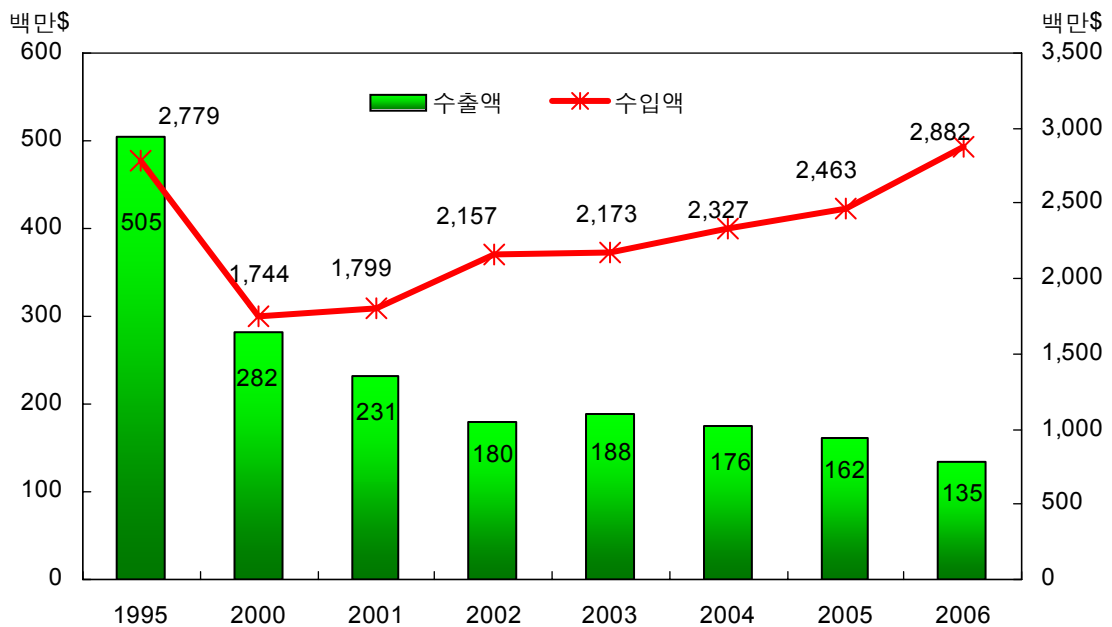
구 분	세계	러시아	브라질	캐나다	미국	중국	한국
국 토 면 적	13,067.4	1,688.9	845.9	922.1	915.9	932.7	9.9
산 릫 면 적	3,952.0	808.8	477.7	310.1	303.1	197.3	6.3
산 릫 비 율	30.3	47.9	56.5	33.6	33.1	21.2	63.5
세계 산림면적 대비 점유율	100.0	20.5	12.9	7.8	7.7	5.0	0.16

자료 : FAO. 2005 세계 산림자원평가보고서

푸른 들, 숲, 바다 그리고 삶 300쪽

임산물 총수출액은 1억3천5백만 달러, 수입액은 28억8천2백만 달러

- 2006년 임산물 총수출액은 1억3천5백만 달러로 단기임산물이 53.1%(7천2백만 달러)로 가장 많으며, 이어 목재류가 38.5%(5천2백만 달러), 석재류 8.4%(1천2백만 달러) 순으로 나타남
- 임산물 총수입액은 28억8천2백만 달러로 원목이 26.2%(7억5천6백만 달러)로 가장 많았으며, 이어 합판 17.8%(5억1천4백만 달러), 제재목 8.7%(2억5천만 달러) 순으로 나타남

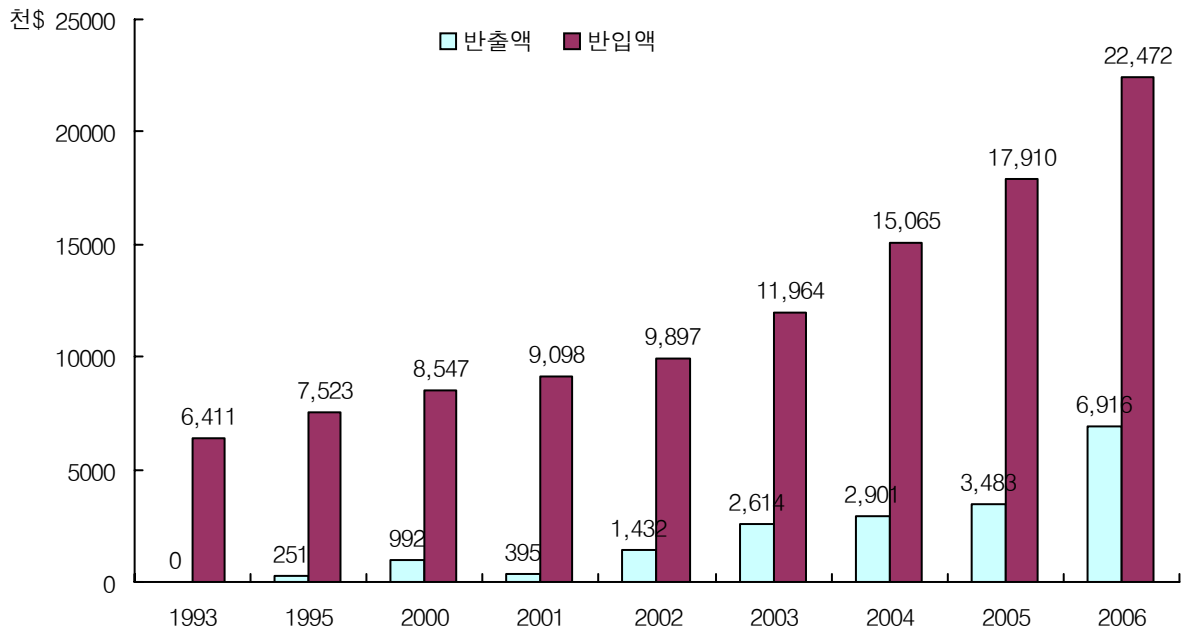


<그림 16-12> 임산물의 수출액 및 수입액

푸른 들, 숲, 바다 그리고 삶 314쪽

**2006년 임산물의 남북한 교역액은 1993년에 비해 약 4.6배 증가
반입액이 반출액 보다 3배 이상 많아**

- 임산물의 남북한 교역액은 1993년 641만1천 달러에서 2006년 2,933만8천 달러로 약 4.6배 증가
- 임산물 교역액 중 반입액은 2,247만2천 달러, 반출액은 691만6천 달러로 반입액이 반출액 보다 3배 이상 많음
- 임산물의 반입품목은 표고버섯, 송이, 호두, 고사리, 도토리 등이며, 주요 반출품목은 합판, 제재목 및 목축용 목제품 등이 대부분을 차지



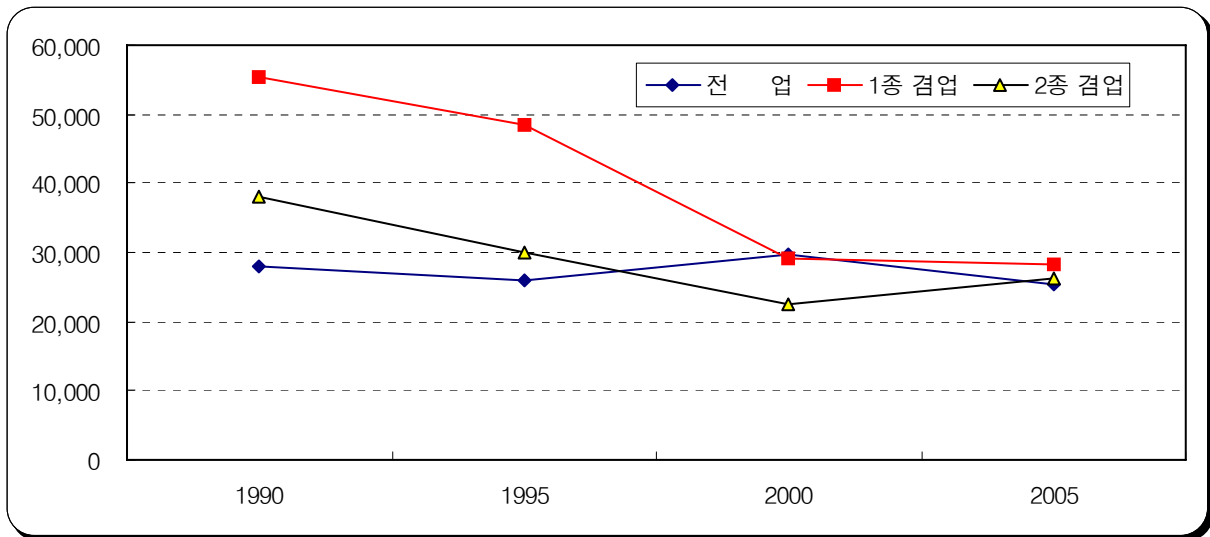
<그림 16-17> 임산물의 남북 교역

푸른 들, 숲, 바다 그리고 삶 317쪽

VI. 어업

어가는 1990년 12만1,525가구에서 2005년 7만9,942가구로 감소

- 어가는 1990년 12만1,525가구에서 2005년 7만9,942가구로 감소
 - 1997년 수산물시장의 완전개방, 총허용어획량제도(TAC)의 도입, 한·일 및 한·중 어업협정 체결, EEZ(Exclusive Economic Zone, 배타적 경제수역)체제에 맞는 어업질서체제의 추진 등 국제어업환경의 변화에 기인



<표 18-1> 전·겸업별 어가의 변화

(단위: 가구, %)

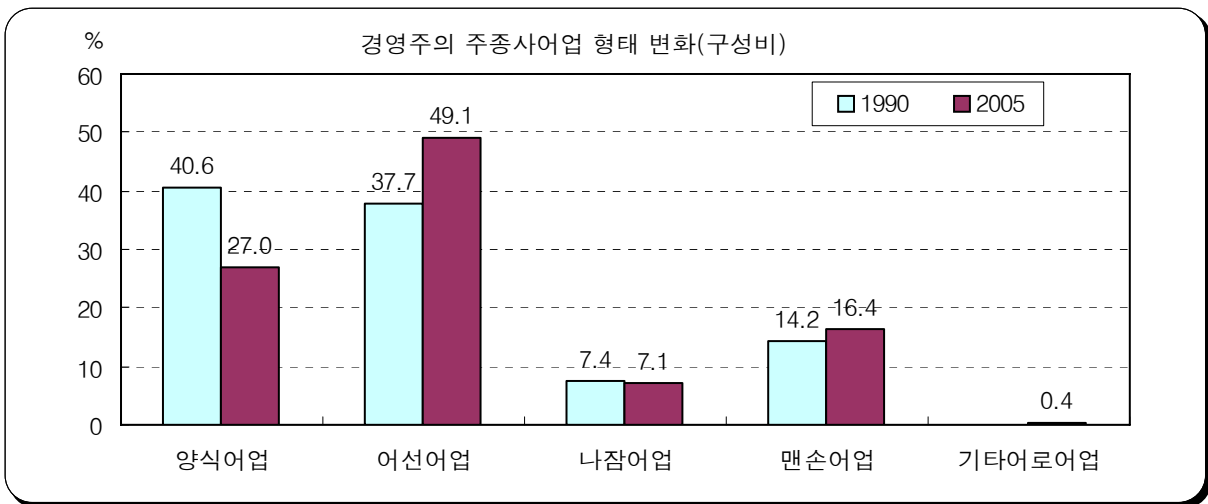
연도	합계		전업		겸업					
	어가	구성비	어가	구성비	계		1종 겸업		2종 겸업	
					어가	구성비	어가	구성비	어가	구성비
1990	121,525	100.0	28,051	23.1	93,474	76.9	55,510	59.4	37,964	40.6
1995	104,480	100.0	26,016	24.9	78,464	75.1	48,455	61.8	30,009	38.2
2000	81,571	100.0	29,699	36.4	51,872	63.6	29,233	56.4	22,639	43.6
2005	79,942	100.0	25,342	31.7	54,600	68.3	28,410	52.0	26,190	49.3

자료 : 통계청, 어업총조사보고서, 각 년도

푸른 들, 숲, 바다 그리고 삶 331~332쪽

경영주의 주종사어업은 어선어업이 49.1%로 가장 많아

- 2005년 7만9,942어가를 어업형태별로 보면 어선어업이 49.1%로 가장 많고, 그 다음으로 양식어업(27.0%), 맨손어업(16.4%), 나잠어업(7.1%), 기타 어로어업(0.4%) 순으로 나타남
- 어선어업은 1990년 37.7%에서 2005년 49.1%로 증가한 반면, 양식어가는 1990년 40.6%에서 2005년 27.0%로 감소



<표 18-4> 경영주의 주종사어업 형태 변화

(단위: 가구, %)

연도	총어가		양식어업		어선어업		나잠어업		맨손어업		기타	
	어가	구성비	어가	구성비	어가	구성비	어가	구성비	어가	구성비	어가	구성비
1990	121,525	100.0	49,391	40.6	45,858	37.7	8,967	7.4	17,309 ¹⁾	14.2	-	-
1995	104,480	100.0	33,918	32.5	42,772	40.9	8,456	8.1	19,384 ¹⁾	18.6	-	-
2000	81,571	100.0	22,225	27.2	41,527	50.9	6,054	7.4	-	-	11,765 ²⁾	14.4
2005	79,942	100.0	21,606	27.0	39,218	49.1	5,648	7.1	13,150	16.4	320	0.4

주 : 1) 자연산 포획 및 채취어가

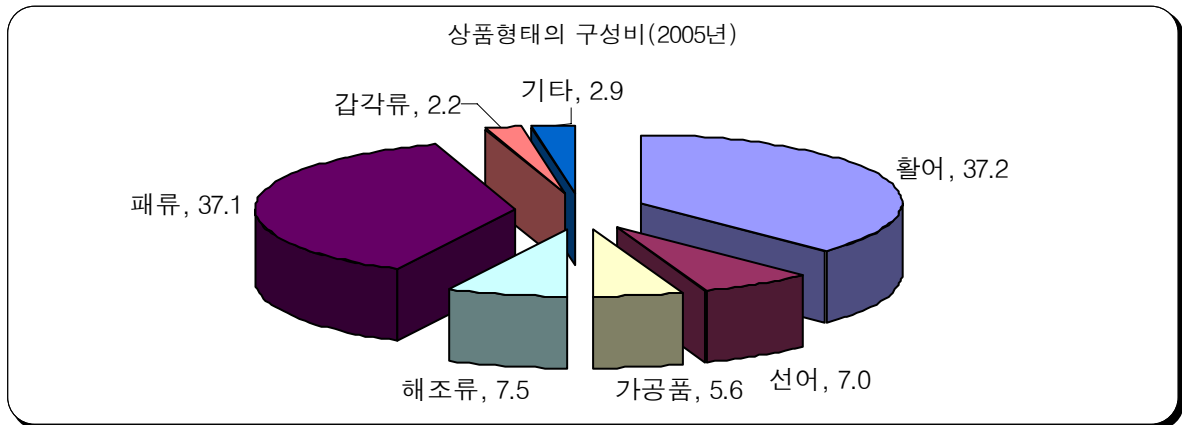
2) 2000년 기타어업의 어가는 맨손어업을 포함한 어가임.

자료 : 통계청, 어업총조사보고서, 각 년도.

푸른 들, 숲, 바다 그리고 삶 333쪽

상품으로 판매하는 수산물 품목의 74% 이상이 활어와 패류

- 저장, 보관, 유통기간의 제한으로 수산물 생산어가의 99% 이상이 생산한 수산물을 상품으로 판매
 - 2005년 판매 상품형태는 활어(37.2%), 패류(37.1%), 해조류(7.5%), 선어(7.0%), 가공품(5.6%), 갑각류(2.2%) 순으로 분포



<표 18-12> 상품형태의 변화

(단위: 가구, %)

	2000년		2005년	
	가구수	구성비	가구수	구성비
어 가	81,571	100.0	79,942	100.0
판매없음	268	0.3	339	0.4
판매있음	81,306	99.7	79,603	99.6
활어	32,128	39.4	29,733	37.2
선어	9,579	11.7	5,627	7.0
가공품	6,896	8.5	4,482	5.6
해조류	-		5,971	7.5
패류	-		29,687	37.1
갑각류	-		1,752	2.2
기타	32,703	40.1	2,351	2.9

주 : 2000년 기타에 해조류, 패류, 갑각류 포함.

자료 : 통계청, 어업총조사보고서, 각 년도.

푸른 들, 숲, 바다 그리고 삶 339쪽

**2톤 미만의 소형어선 보유어가가 감소한 반면,
2~10톤 크기의 어선보유어가는 증가**

- 보유어선 규모별 어가는 2톤 미만의 소형어선 보유어가가 감소하는 반면, 2~10톤 크기의 어선보유어가는 증가함
 - 2톤 미만 : 1990년 64.4% → 2005년 52.1%
 - 2~5톤 : 1990년 24.6% → 2005년 30.8%
 - 5~10톤 : 1990년 5.6% → 2005년 12.2%

<표 19-20> 보유어선 규모별 어가

(단위: 가구, %)

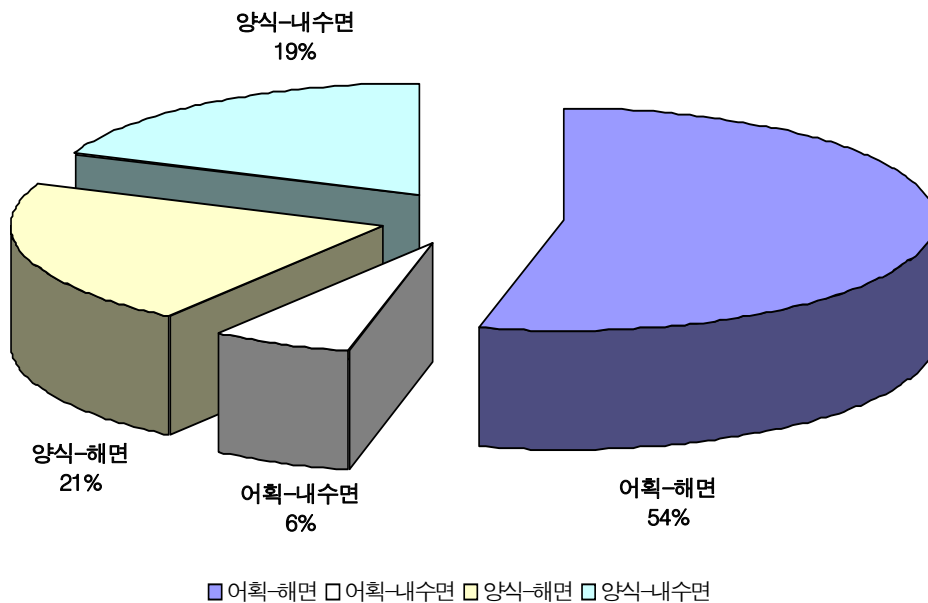
구 분	1990년		1995년		2000년		2005년	
	어가	구성비	어가	구성비	어가	구성비	어가	구성비
전 체	63,117	100.0	53,327	100.0	47,184	100.0	45,266	100.0
2톤 미만	40,635	64.4	30,176	56.6	25,032	53.1	23,576	52.1
2~5톤	15,500	24.6	15,448	29.0	14,916	31.6	13,956	30.8
5~10톤	3,556	5.6	4,672	8.8	4,845	10.3	5,535	12.2
10~20톤	1,324	2.1	1,062	2.0	1,045	2.2	943	2.1
20~50톤	1,015	1.6	1,008	1.9	746	1.6	744	1.6
50~100톤	840	1.3	588	1.1	473	1.0	356	0.8
100톤 이상	247	0.4	373	0.7	127	0.3	147	0.3

자료 : 통계청, 어업총조사보고서, 각 년도.

푸른 들, 숲, 바다 그리고 삶 ⇨ 357~358쪽

세계의 어업 총생산량은 1억 5,619만 톤으로
이중 60%가 잡는 어업에서 어획

- 2005년 세계의 어업 총생산량은 1억5,619만 톤으로 이중 60%(9,325만 톤)가 잡는 어업에서 어획되며, 나머지 40%는 양식어업에서 생산
 - 잡는 어업에서 생산되는 어획물은 총생산량 대비 연근해 54%(8,371만 톤), 내수면 6%(953만 톤)
 - 양식생산량은 총생산량 대비 연안해역 21%(3,356만 톤), 내수면 19%(2,936만 톤)
- 내륙과 해수면의 장소로 구분하면 일반해면어업이 총생산량의 75%를 차지하며, 내수면어업이 25%를 차지하고 있는 것으로 나타남



<그림 20-1> 세계어업의 구조(2005년)

푸른 들, 숲, 바다 그리고 삶 360~361쪽

**세계 어획량 순위는 중국이 1,705만3천 톤으로 세계 1위
우리나라는 163만9천 톤으로 세계 15위 어업국**

- 2005년 기준 세계의 어획량 순위는 중국이 1,705만3천 톤으로 세계 1위, 이어 페루, 미국, 인도네시아, 칠레, 일본, 인도, 러시아, 태국, 노르웨이 순으로 나타남
- 우리나라는 163만9천 톤을 어획하여 세계 15위의 어업국임

<표 20-1> 세계 주요국별 어획량 추이

(단위: 천톤)

순위	국명	1997년	1998년	1999년	2000년	2001년	2002년	2003년	2004년	2005년
1	중국	15,722	17,229	17,240	16,987	16,529	1,6553	16,755	16,892	17,053
2	페루	7,869	4,344	8,426	10,657	7,986	8,765	6,086	9,604	9,386
3	미국	4,983	4,708	4,749	4,717	4,944	4,937	4,938	4,959	4,888
4	인도네	3,791	3,964	3,986	4,082	4,242	4,322	4,627	4,642	4,381
5	칠레	5,811	3,265	5,051	4,300	3,797	4,272	3,612	4,918	4,330
6	일본	5,916	5,303	5,185	4,985	4,703	4,360	4,670	4,311	4,072
7	인도	3,523	3,373	3,472	3,666	3,777	3,736	3,712	3,391	3,481
8	러시아	4,661	4,454	4,141	3,973	3,628	3,232	3,281	2,941	3,190
9	태국	2,902	2,930	2,952	2,997	2,833	2,842	2,849	2,839	2,599
10	노르웨	2,863	2,861	2,627	2,699	2,686	2,740	2,548	2,524	2,392
11	필리핀	1,805	1,833	1,872	1,896	1,949	2,030	2,166	2,216	2,246
12	베트남	1,276	1,293	1,386	1,623	1,724	1,802	1,856	1,879	1,929
13	미얀마	780	830	920	1,093	1,187	1,284	1,343	1,586	1,742
14	아이슬	2,205	1,681	1,736	1,982	1,980	2,129	1,980	1,728	1,661
15	한국	2,204	2,027	2,118	1,824	1,990	1,671	1,642	1,575	1,639
16	방글라	829	839	959	1,004	1,068	1,103	1,141	1,187	1,333
20	대만	1,038	1,091	1,099	1,093	1,005	1,042	1,134	980	1,017
24	스페인	1,205	1,242	1,172	1,045	1,092	892	896	804	848
26	브라질	644	606	603	666	730	755	712	746	750
27	영국	890	923	840	747	741	689	635	652	669
28	프랑스	574	549	593	635	615	631	638	599	574
나머지		22,719	22,229	22,496	22,938	23,839	23,392	23,132	23,390	23,073
전세계		94,210	87,574	93,623	95,609	93,045	93,179	90,353	94,363	93,253
내수면		7,574	8,058	8,530	8,819	8,806	8,697	8,936	8,889	9,535
해면		86,636	79,516	85,093	86,790	84,239	84,500	81,417	85,474	83,718

푸른 들, 숲, 바다 그리고 삶 ⇨ 362~363쪽

< 목차의 구성 및 집필자 >

목 차	집 필 자
I. 자연환경 제1장 국토·기후	이내성(통계개발원)
II. 농림어가의 인구와 가족 제2장 농림어가의 인구 제3장 농림어가의 가족	김태현(한국교원대학교) 김홍주(원광대학교)
III. 농촌사회의 변화 제4장 한국경제와 농림어업 제5장 농촌사회의 변화와 분화	김철규(고려대학교) "
IV. 농업 제6장 농업구조의 개념과 농가변화 제7장 농가의 농지소유와 이용의 변화 제8장 농업경영 제9장 농업의 기계화·위탁실태 제10장 농업생산의 조직화와 농산물 판매 제11장 세계 속의 한국농업	박민선(농협대학교) " " " " 김태훈(한국농촌경제연구원)
V. 임업 제12장 임업구조의 개념 제13장 임업경영 제14장 임산물 생산 및 판매 제15장 임가 및 산촌사회 제16장 세계 속의 한국임업	김세빈(충남대학교) " " " 김철상(국립산림과학원)
VI. 어업 제17장 어업구조의 개념 제18장 어업경영 제19장 어업의 변화 제20장 세계 속의 한국어업	김준(전남발전연구원) " " 홍현표(한국해양수산개발원)
(부록) 1. 색인 2. 농림어업총조사 개요 3. 정부간행물 안내	