

<b>보도자료</b>	2012. 4. 24(화) 12:00부터 사용하시기 바랍니다.	
	배포일시	2012. 4. 24(화) 09:00
	담당부서	조사관리국 인구총조사과
	담당자	· 과 장 : 김 형 석 (042.481.3720) · 사무관 : 권 태 원 (042.481.3725)

 2010 Census **농림어업총조사**

# 판매금액 1억원 이상 농·어가 특성

○ 이 자료는 2010년 12월 1일 기준으로 통계청이 주관하고 지방자치 단체를 통하여 2010년 12월 1일에서 12월 13일까지 실시한 『2010 농림어업 총조사』 자료 중 판매금액 1억원 이상 농·어가에 대해 분석한 결과임

## 자료이용 시 유의사항

1. 판매금액 1억원 이상 농·어가 수는 농어업을 겸업하여 중복되는 가구가 있어 각각의 합계와는 다름
2. 2011년 수치는 표본조사로 실시한 「2011년 농림어업조사」의 판매금액 1억원 이상 농·어가수임
3. 수록된 자료는 반올림되어 표내의 합계와 일치하지 않을 수 있음
4. 통계표 중 「—」 표시는 해당 숫자 없음, 「0」은 단위 미만을 나타냄

# 차 례

〈 판매금액 1억원 이상 농어가 특성 [요약] 〉 ..... i

**I. 농업 부문 ..... 1**

- 1. 농가 현황 ..... 1
- 2. 농가 분포 ..... 2
- 3. 경영주 특성 ..... 3
- 4. 경영 구조 ..... 4
- 5. 경영 형태 ..... 5

**II. 어업 부문(해수면) ..... 8**

- 1. 어가 현황 ..... 8
- 2. 어가 분포 ..... 9
- 3. 경영주 특성 ..... 10
- 4. 경영 구조 ..... 11
- 5. 경영 형태 ..... 12
- 6. 어업 생산 ..... 13

**[참 고]**

- 1. 2010 농림어업총조사 개요 ..... 14
- 2. 주요 용어 설명 ..... 15



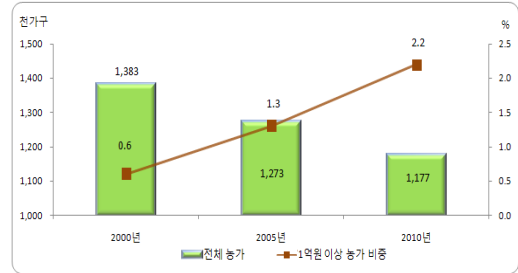
## < 판매금액 1억원 이상 농·어가 특성 (요약) >

### 농업 부문

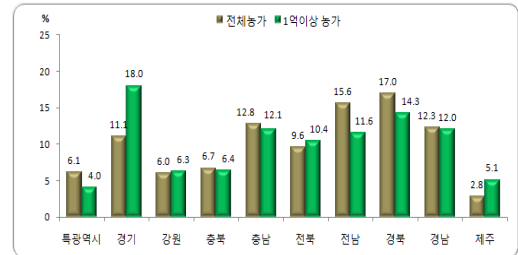
2010년 현재 전체 117만7천농가 중 판매금액 1억원 이상은 2만6천가구(2.2%)이며, 경기(4천7백가구)에 가장 많이 분포

- 2010. 12. 1. 현재 전국의 판매금액 1억원 이상 농가는 2만6천가구로 2005년(1만6천가구) 보다 9천6백가구(58.5%) 증가
  - 전체 농가에서 차지하는 비중은 2005년 1.3%에서 2010년 2.2%로 증가
  - 같은 기간 도시 동지역에서는 75.5%, 농촌 읍면 지역은 55.8%가 각각 증가
  - \* 동 지역('05년 2,232가구 → '10년 3,918가구)
  - \* 읍면지역('05년 14,211가구 → '10년 22,138가구)
- 판매금액 1억원 이상 농가의 시도별 규모는 경기(4천7백가구), 경북(3천7백가구) 순으로 나타남

< 1억이상 농가 비중 추이(2000-2010) >



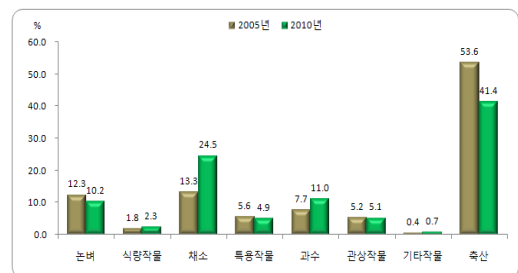
< 시도별 1억원 이상 농가 분포(2010) >



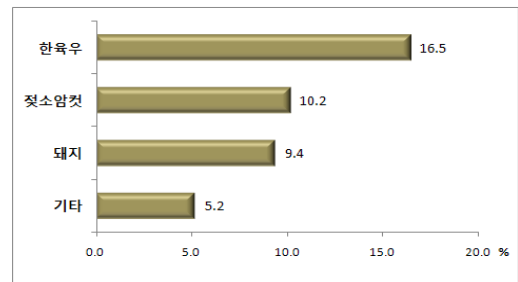
판매금액 1억원 이상 농가의 경영형태를 보면, 축산(41.1%), 채소(24.5%) 순이며, 경영주의 평균연령은 54.0세, 평균경력은 26.6년임

- 경영형태는 축산(41.1%), 채소(24.5%), 과수(11.0%), 논벼(10.2%) 순임
  - \* 축산(41.1%) : 한·육우(16.5%), 젓소암컷(10.2%), 돼지(9.4%)
  - \* 과수(11.0%) : 사과(3.4%), 감귤(2.3%), 배(1.8%)
- 축산 농가는 경기(25.4%), 채소는 경남(21.7%), 과수는 경북(25.8%), 논벼는 전북(28.8%)에 많이 분포
- 1억원 이상 농가의 65.1%(1만7천가구)는 전업 농가, 40.6%(1만1천가구)는 경지면적 3.0ha이상임
- 1억원 이상 농가의 경영주 평균연령은 54.0세, 평균 농업종사 경력은 26.6년으로 나타남
  - 평균연령('05년 51.2세 → '10년 54.0세)은 높아지고, 평균경력('05년 24.3년 → '10년 26.6년)도 길어짐

< 경영형태별 1억원 이상 농가 분포(2005-2010) >



< 축종별 1억원 이상 농가 분포(2010) >



## 어업 부문(해수면)

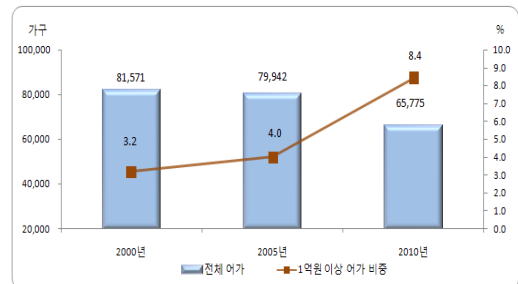
2010년 현재 전체 6만6천어가 중 판매금액 1억원 이상은 5천5백가구(8.4%)이며, 전남(2천가구)에 가장 많이 분포

- 2010. 12. 1. 현재 전국의 판매금액 1억원 이상 어가는 5천5백가구로 2005년(3천2백가구) 보다 2천3백가구(72.3%) 증가

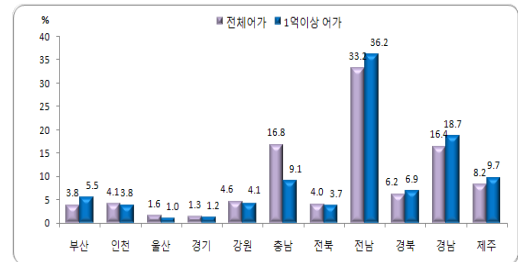
- 전체 어가에서 차지하는 비중도 2005년 4.0%에서 2010년 8.4%로 4.4%p 증가
- 같은 기간 읍면지역은 93.7%, 동지역은 36.0%가 각각 증가
- \* 동 지역('05년 1,188가구 → '10년 1,616가구)
- \* 읍면지역('05년 2,013가구 → '10년 3,900가구)

- 판매금액 1억원 이상 어가의 시도별 규모는 전남(2천가구), 경남(1천가구) 순으로 나타남

< 1억이상 어가 비중 추이(2000-2010) >



< 시도별 1억원 이상 어가 분포(2010) >



판매금액 1억원 이상 어가의 경영형태는 양식어업(52.1%), 어선사용 어로어업(47.6%) 순이며, 경영주의 평균연령은 53.2세, 평균경력은 22.2년임

- 1억원 이상 어가의 경영형태는 양식어업(52.1%), 어선사용 어로어업(47.6%)이 99.7%로 대부분을 차지

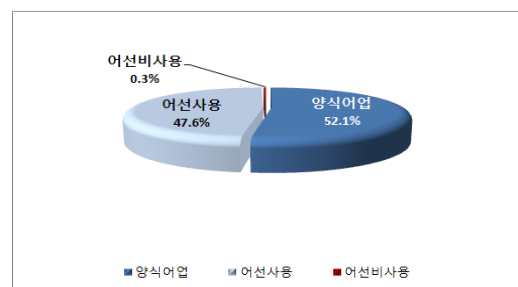
- 양식어업의 비중은 2005년 40.6%에서 2010년 52.1%로 증가
- \* 양식(52.1%) : 패류(21.6%), 어류(16.0%), 해조류(10.2%), 기타(4.3%)

- 1억원 이상 어가의 56.8%(3천1백가구)는 전업 어가, 86.2%(4천8백가구)는 어선보유 어가임

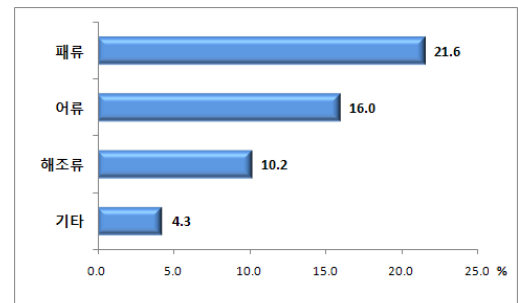
- 1억원 이상 어가의 경영주 평균연령은 53.2세, 평균 어업종사 경력은 22.2년으로 나타남

- 평균연령('05년 50.9세 → '10년 53.2세)은 높아지고, 평균경력('05년 20.3년 → '10년 22.2년)도 길어짐

< 경영형태별 1억원 이상 어가 구성비(2010) >



< 양식 품종별 1억원 이상 어가 분포(2010) >



# I

## 농업 부문

### 1. 농가 현황

**2010. 12. 1. 현재 1억원 이상 농가는 2만6천가구로 전체 농가 대비 2.2%**

□ 2010. 12. 1. 현재 전국의 판매금액 1억원 이상 농가는 2만6천가구로 2005년(1만6천가구) 보다 9천6백가구(58.5%) 증가

- 전체 농가에서 차지하는 비중은 2005년 1.3%에서 2010년 2.2%로 증가
- 같은 기간 도시 동지역에서는 75.5%, 농촌 읍면지역은 55.8%가 각각 증가

\* 동 지역(75.5%↑) : '05년( 2,232가구) → '10년( 3,918가구)

\* 읍면지역(55.8%↑) : '05년(14,211가구) → '10년(22,138가구)

<표1-1> 연도별 1억원 이상 농가 규모(2000-2011)

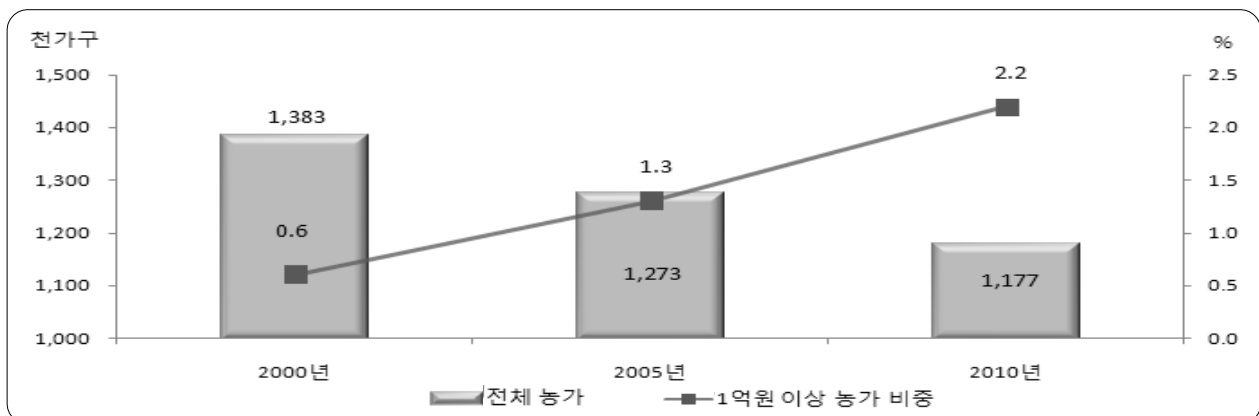
(단위 : 가구, %)

	2000	2005	증감률	2010	증감률	2011 <sup>1)</sup>	증감률
전체 농가	1,383,468	1,272,908	△8.0	1,177,318	△7.5	1,163,209	△1.2
1억원 이상 농가	7,672	16,443	114.3	26,056	58.5	28,142	8.0
비중 <sup>2)</sup>	0.6	1.3	0.7%p	2.2	0.9%p	2.4	0.2%p

주 : 1) 2011년 기준 농림어업조사 결과임

2) 전체 농가에 대한 1억원 이상 농가 비중

<그림1-1> 연도별 1억원 이상 농가 비중 추이(2000-2010)



## 2. 농가 분포

1억원 이상 농가 분포는 경기(18.0%), 경북(14.3%), 충남(12.1%) 순임

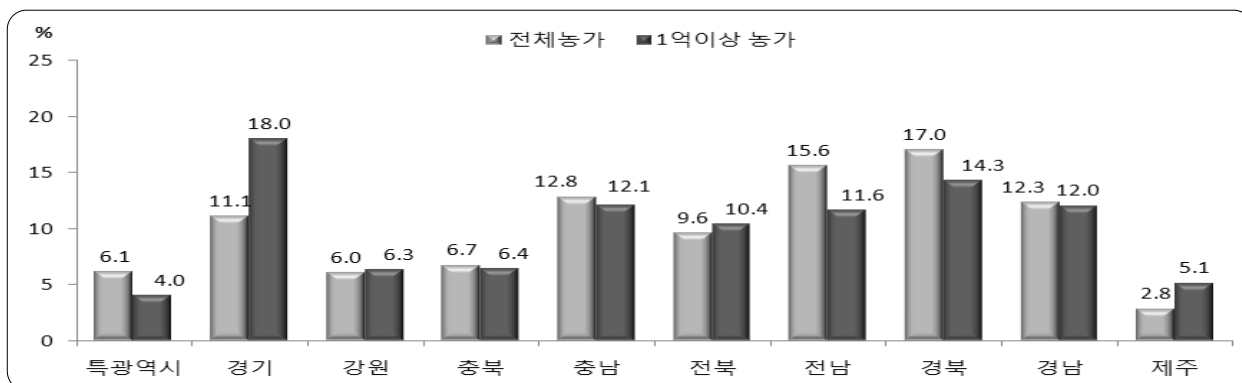
- 1억원 이상 농가 2만6천가구의 분포를 보면, 경기 4천7백가구(18.0%), 경북 3천7백가구(14.3%), 충남 3천1백가구(12.1%) 순임
- 농가 중 1억원 이상 비중이 전국 평균(2.2%)보다 높은 지역은 경기, 제주(이상 3.5%) 등, 낮은 지역은 특·광역시(1.3%), 전남, 경북(이상 1.8%) 등

<표1-2> 시도별 1억원 이상 농가 구성비(2010)

(단위 : 가구, %)

	전체 농가(A)		1억원 이상 농가(B)		비 중 (B/A*100)
	전체 농가(A)	구성비	1억원 이상 농가(B)	구성비	
전 국	1,177,318	100.0	26,056	100.0	2.2
특·광역시	77,506	6.1	1,039	4.0	1.3
경 기	135,332	11.1	4,693	18.0	3.5
강 원	72,472	6.0	1,631	6.3	2.3
충 북	79,963	6.7	1,657	6.4	2.1
충 남	151,424	12.8	3,146	12.1	2.1
전 북	109,433	9.6	2,710	10.4	2.5
전 남	170,213	15.6	3,020	11.6	1.8
경 북	201,651	17.0	3,723	14.3	1.8
경 남	141,431	12.3	3,119	12.0	2.2
제 주	37,893	2.8	1,318	5.1	3.5

<그림1-2> 시도별 1억원 이상 농가 분포(2010)



### 3. 경영주 특성

경영주 평균 연령은 54.0세, 평균 농업종사경력은 26.6년

- 1억원 이상 농가 경영주는 40~50대가 전체의 71.6%를 차지함
  - 경영주의 평균 연령은 54.0세로 전체 농가 평균 62.8세보다 8.8세가 낮으며, 연령대별로는 50~59세가 46.8%로 가장 많이 차지

<표1-3> 경영주 연령별 1억원 이상 농가(2005-2010)

(단위 : 가구, 세, %)

	합 계	40세미만	40~49세	50~59세	60~69세	70세이상	평균연령
2005	16,443 (100.0)	1,299 (7.9)	6,534 (39.7)	6,151 (37.4)	2,031 (12.4)	428 (2.6)	51.2 (61.5) <sup>1)</sup>
2010	26,056 (100.0)	1,445 (5.5)	6,467 (24.8)	12,196 (46.8)	4,853 (18.6)	1,095 (4.2)	54.0 (62.8) <sup>1)</sup>
증 감	9,613	146	△67	6,045	2,822	667	
증감률	58.5	146.0	△1.0	98.3	138.9	155.8	
비 중 <sup>2)</sup>	2.2	4.4	4.6	4.2	1.4	0.3	

주 : 1) 전체 농가의 평균연령 2) 경영주 연령별 전체 농가에 대한 1억원 이상 농가 비중

- 경영주의 농업종사경력은 20년 이상이 1만9천7백가구(75.7%)로 대부분을 차지하며, 평균경력은 26.6년임

<표1-4> 경영주 농업종사 경력별 1억원 이상 농가(2005-2010)

(단위 : 가구, 년, %)

	합 계	5년미만	5~10년	10~15년	15~20년	20년이상	평균경력
2005	16,443 (100.0)	348 (2.1)	951 (5.8)	1,650 (10.0)	1,678 (10.2)	11,816 (71.9)	24.3 (33.8) <sup>1)</sup>
2010	26,056 (100.0)	489 (1.9)	1,281 (4.9)	2,392 (9.2)	2,166 (8.3)	19,728 (75.7)	26.6 (33.3) <sup>1)</sup>
증 감	9,613	141	330	742	488	7,912	
증감률	58.5	10.5	34.7	45.0	29.1	67.0	
비 중 <sup>2)</sup>	2.2	0.8	1.7	2.6	4.4	2.2	

주 : 1) 전체 농가의 평균경력

2) 경영주 농업종사 경력별 농가에 대한 1억원 이상 농가 비중

#### 4. 경영 구조

1억원 이상 농가의 65.1%는 전업 농가, 40.6%는 경지면적 3.0ha이상

□ 1억원 이상 농가 중 전업 농가는 65.1%(1만7천가구), 겸업 농가는 34.9%(9천가구)임

- 전업 농가 비중은 2005년 77.2%에서 2010년 65.1%로 12.0%p 감소한 반면, 1종 겸업 농가 비중은 19.1%에서 32.1%로 13.0%p 증가

<표1-5> 전·겸업별 1억원 이상 농가(2005-2010)

(단위 : 가구, %)

	2005		2010		증 감	
	구성비	구성비	구성비	구성비	증감률	증감률
합 계	16,443	100.0	26,056	100.0	9,613	58.5
전업 농가	12,690	77.2	16,971	65.1	4,281	33.7
겸업 농가	3,753	22.8	9,085	34.9	5,332	142.1
1종 겸업 <sup>1)</sup>	3,139	19.1	8,352	32.1	5,213	166.1
2종 겸업 <sup>2)</sup>	614	3.7	733	2.8	119	19.4

주 : 1) 1종 겸업 : 농업수입 > 농업이외 수입

2) 2종 겸업 : 농업수입 < 농업이외 수입

□ 경지규모별로 보면, 3.0ha이상이 1만1천가구(40.6%)임

- 경지 없는 농가(축산 등)는 2005년 15.8%에서 2010년 9.8%로 감소

<표1-6> 경지규모별 1억 이상 농가 현황(2005-2010)

(단위 : 가구, %)

	합 계	경지없음	0.5ha미만	0.5~1.0	1.0~2.0	2.0~3.0	3.0ha이상
2005	16,443 (100.0)	2,598 (15.8)	1,889 (11.5)	1,758 (10.7)	2,552 (15.5)	1,616 (9.8)	6,030 (36.7)
2010	26,056 (100.0)	2,548 (9.8)	2,469 (9.5)	2,892 (11.1)	4,603 (17.7)	2,954 (11.3)	10,590 (40.6)
증 감	9,613	△50	580	1,134	2,051	1,338	4,560
증감률	58.5	△1.9	30.7	64.5	80.4	82.8	75.6
비 중 <sup>1)</sup>	2.2	18.8	0.5	1.0	2.0	3.8	11.0

주 : 1) 경지면적 규모별 농가에 대한 1억원 이상 농가 비중

## 5. 경영 형태

1억원 이상 농가의 41.4%는 축산업, 축산 농가의 13.3%는 1억원 이상

- 1억원 이상 농가의 경영형태는 축산(41.4%), 채소(24.5%), 과수(11.0%), 논벼(10.2%) 순임
- 2005년에 비해 기타작물(222.0%), 채소(191.0%), 과수(124.3%) 순으로 증가율이 높음

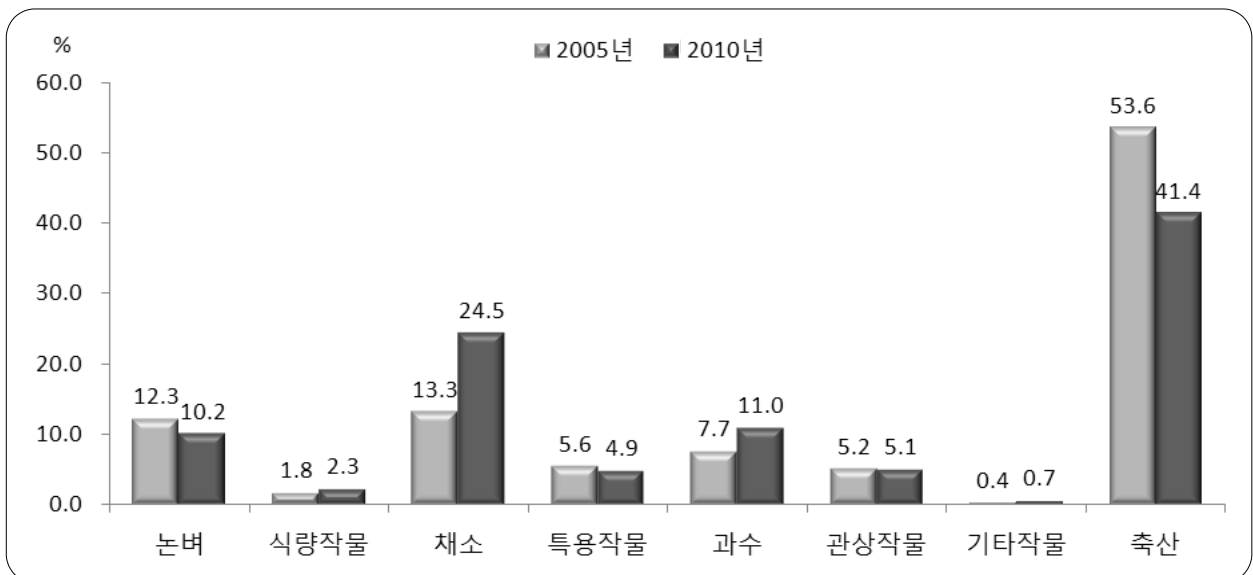
<표1-7> 경영형태별 1억원 이상 농가 현황(2005-2010)

(단위 : 가구, %)

	합 계	논벼	식량작물	채소	특용작물	과수	관상작물	기타작물	축산
2005	16,443 (100.0)	2,015 (12.3)	301 (1.8)	2,189 (13.3)	929 (5.6)	1,273 (7.7)	857 (5.2)	59 (0.4)	8,820 (53.6)
2010	26,056 (100.0)	2,664 (10.2)	600 (2.3)	6,371 (24.5)	1,272 (4.9)	2,855 (11.0)	1,323 (5.1)	190 (0.7)	10,781 (41.4)
증 감	9,613	649	299	4,182	343	1,582	466	131	1,961
증감률	58.5	32.2	99.3	191.0	36.9	124.3	54.4	222.0	22.2
비 중 <sup>1)</sup>	2.2	0.5	0.5	2.8	4.5	1.7	7.1	1.2	13.3

주 : 1) 경지면적 규모별 농가에 대한 1억원 이상 농가 비중

<그림1-3> 경영형태별 1억원 이상 농가 분포(2005-2010)



□ 축종 및 과종별 1억원 이상 농가

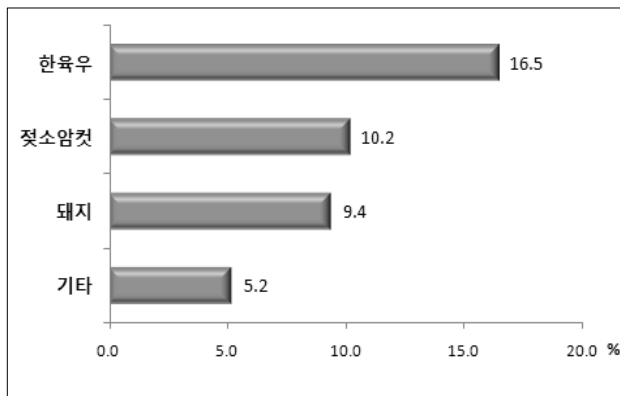
- 축산(41.4%) : 한·육우(16.5%), 젓소암컷(10.2%), 돼지(9.4%), 기타(5.2%)
- 과수(11.0%) : 사과(3.4%), 감귤(2.3%), 배(1.8%), 기타(3.5%)

<표1-8> 축종 및 과종별 1억원 이상 농가 현황(2010)

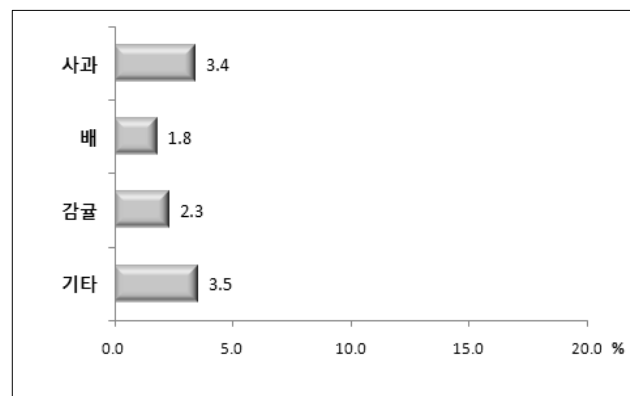
(단위 : 가구, %)

	전체 농가	축산					과수				
		한육우	젓소 암컷	돼지	기타	사과	배	감귤	기타		
1억원이상	26,056	10,781	4,302	2,669	2,446	1,364	2,855	878	475	598	904
구 성 비	100.0	41.4	16.5	10.2	9.4	5.2	11.0	3.4	1.8	2.3	3.5

<그림1-4> 축종별 1억원 이상 농가 분포



<그림1-5> 과종별 1억원 이상 농가 분포



## 축산 농가는 경기, 채소는 경남, 과수는 경북, 논벼는 전북

□ 1억원 이상 농가의 경영형태별· 시도별 분포를 보면,

- 축산은 경기(25.4%), 채소는 경남(21.7%), 과수는 경북(25.8%), 논벼는 전북(28.8%), 관상작물은 경기(42.2%)에 가장 많이 분포

<표1-9> 시도별 농업 경영형태별 1억원 이상 농가(2010)

(단위 : 가구, %)

	합 계	논벼	식량 작물	채소	특용 작물	과수	관상 작물	기타 작물	축산
전 국	26,056 (100.0)	2,664 (100.0)	600 (100.0)	6,371 (100.0)	1,272 (100.0)	2,855 (100.0)	1,323 (100.0)	190 (100.0)	10,781 (100.0)
특·광역시	1,039 (4.0)	63 (2.4)	4 (0.7)	387 (6.1)	56 (4.4)	73 (2.6)	132 (10.0)	12 (6.3)	312 (2.9)
경 기	4,693 (18.0)	237 (8.9)	96 (16.0)	645 (10.1)	<b>231</b> <b>(18.2)</b>	169 (5.9)	<b>558</b> <b>(42.2)</b>	21 (11.1)	<b>2,736</b> <b>(25.4)</b>
강 원	1,631 (6.3)	73 (2.7)	<b>145</b> <b>(24.2)</b>	678 (10.6)	124 (9.7)	17 (0.6)	58 (4.4)	14 (7.4)	522 (4.8)
충 북	1,657 (6.4)	84 (3.2)	24 (4.0)	361 (5.7)	187 (14.7)	261 (9.1)	48 (3.6)	21 (11.1)	671 (6.2)
충 남	3,146 (12.1)	455 (17.1)	20 (3.3)	584 (9.2)	<b>208</b> <b>(16.4)</b>	250 (8.8)	70 (5.3)	10 (5.3)	<b>1,549</b> <b>(14.4)</b>
전 북	2,710 (10.4)	<b>768</b> <b>(28.8)</b>	76 (12.7)	331 (5.2)	127 (10.0)	219 (7.7)	114 (8.6)	10 (5.3)	1,065 (9.9)
전 남	3,020 (11.6)	<b>692</b> <b>(26.0)</b>	<b>109</b> <b>(18.2)</b>	665 (10.4)	74 (5.8)	232 (8.1)	84 (6.3)	25 (13.2)	1,139 (10.6)
경 북	3,723 (14.3)	194 (7.3)	27 (4.5)	<b>1,060</b> <b>(16.6)</b>	162 (12.7)	<b>736</b> <b>(25.8)</b>	43 (3.3)	39 (20.5)	1,462 (13.6)
경 남	3,119 (12.0)	98 (3.7)	30 (5.0)	<b>1,385</b> <b>(21.7)</b>	98 (7.7)	264 (9.2)	<b>175</b> <b>(13.2)</b>	36 (18.9)	1,033 (9.6)
제 주	1,318 (5.1)	0 (0.0)	69 (11.5)	275 (4.3)	5 (0.4)	<b>634</b> <b>(22.2)</b>	41 (3.1)	2 (1.1)	292 (2.7)

## II

# 어업 부문(해수면)

## 1. 어가 현황

**2010. 12. 1. 현재 1억원 이상 어가는 5천5백가구로 전체 어가 대비 8.4%**

- 2010. 12. 1. 현재 전국의 판매금액 1억원 이상 어가는 5천5백가구로 2005년(3천2백가구) 보다 2천3백가구(72.3%) 증가
  - 전체 어가에서 차지하는 비중도 2005년 4.0%에서 2010년 8.4%로 4.4%p 증가
  - 같은 기간 읍면지역은 93.7%, 동지역은 36.0%가 각각 증가
    - \* 동 지역(36.0%↑) : '05년(1,188가구) → '10년(1,616가구)
    - \* 읍면지역(93.7%↑) : '05년(2,013가구) → '10년(3,900가구)

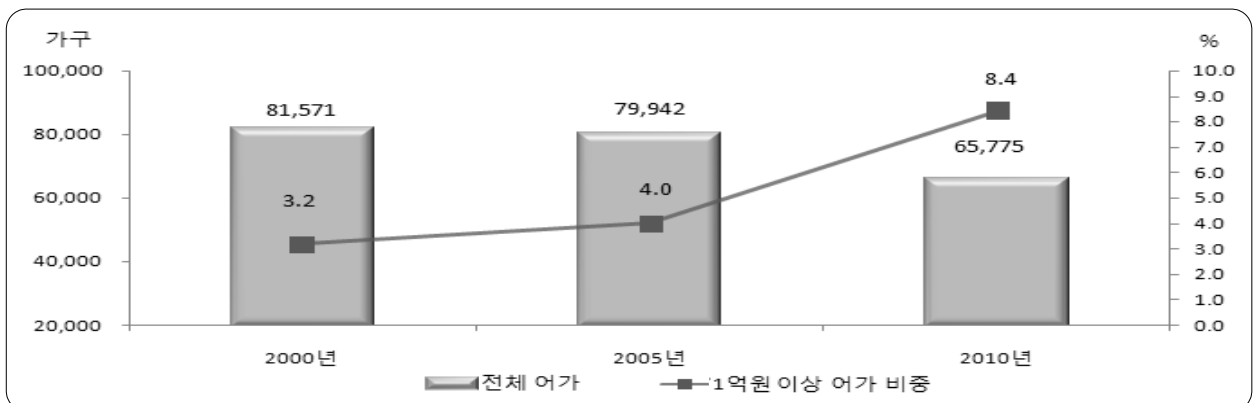
<표2-1> 연도별 1억원 이상 어가 규모(2000-2011)

(단위 : 가구, %)

	2000	2005	증감률		2010	증감률		2011 <sup>1)</sup>	증감률
전체 어가	81,571	79,942	△2.0		65,775	△17.7		63,251	△3.8
1억원 이상 어가	2,587	3,201	23.7		5,516	72.3		6,237	13.1
비중 <sup>2)</sup>	3.2	4.0	0.8%p		8.4	4.4%p		9.9	1.5%p

주 : 1) 2011년 기준 농림어업조사 결과임  
2) 전체 어가에 대한 1억원 이상 어가 비중

<그림2-1> 연도별 1억원 이상 어가 비중 추이(2000-2010)



## 2. 어가 분포

1억원 이상 어가 분포는 전남(36.2%), 경남(18.7%), 제주(9.7%) 순임

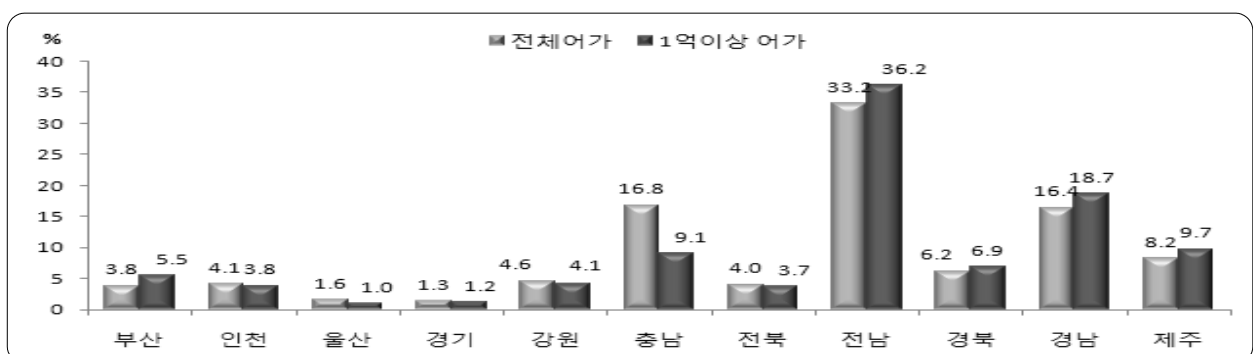
- 1억원 이상 어가 5천5백가구의 분포를 보면, 전남 2천가구(36.2%), 경남 1천가구(18.7%)의 순임
  - 어가 중 1억원 이상 비중이 전국 평균(8.4%)에 비해 높은 지역은 부산(12.3%), 제주(9.9%) 등, 낮은 지역은 충남(4.6%), 울산(5.6%) 등

<표2-2> 시도별 1억원 이상 어가 구성비(2010)

(단위 : 가구, %)

	전체 어가(A)	1억원 이상 어가(B)		비 중 (B/A*100)	
		구성비	구성비		
전 국	65,775	100.0	5,516	100.0	8.4
부 산	2,469	3.8	304	5.5	<b>12.3</b>
인 천	2,678	4.1	207	3.8	7.7
울 산	1,021	1.6	57	1.0	<b>5.6</b>
경 기	844	1.3	66	1.2	7.8
강 원	3,039	4.6	225	4.1	7.4
충 남	11,021	16.8	502	9.1	<b>4.6</b>
전 북	2,633	4.0	202	3.7	7.7
전 남	21,809	33.2	1,996	36.2	9.2
경 북	4,069	6.2	380	6.9	9.3
경 남	10,768	16.4	1,030	18.7	9.6
제 주	5,393	8.2	536	9.7	<b>9.9</b>

<그림2-2> 시도별 1억원 이상 어가 분포(2010)



### 3. 경영주 특성

경영주 평균 연령은 53.2세, 평균 어업종사경력은 22.2년

- 1억원 이상 어가 경영주는 40~50대가 전체의 69.2%를 차지함
  - 경영주의 평균 연령은 53.2세로 전체 어가 평균 59.6세보다 6.4세 낮으며, 연령대별로는 50~59세가 43.7%로 가장 많이 차지

<표2-3> 경영주 연령별 1억원 이상 어가(2005-2010)

(단위 : 가구, 세, %)

	합 계	40세미만	40~49세	50~59세	60~69세	70세이상	평균연령
2005	3,201 (100.0)	328 (10.2)	1,213 (37.9)	1,192 (37.2)	405 (12.7)	63 (2.0)	50.9 (57.4) <sup>1)</sup>
2010	5,516 (100.0)	466 (8.4)	1,404 (25.5)	2,409 (43.7)	1,056 (19.1)	181 (3.3)	53.2 (59.6) <sup>1)</sup>
증 감	2,315	138	191	1,217	651	118	
증감률	72.3	42.1	15.7	102.1	160.7	187.3	
비 중 <sup>2)</sup>	8.4	18.8	14.2	11.5	5.1	1.5	

주 : 1) 전체 어가의 평균연령 2) 경영주 연령별 전체 어가에 대한 1억원 이상 농가 비중

- 경영주의 어업종사경력은 20년 이상이 3천5백가구(63.6%)로 대부분을 차지하였으며, 평균경력은 22.2년임

<표2-4> 경영주 어업종사 경력별 1억원 이상 어가(2005-2010)

(단위 : 가구, 년, %)

	합 계	5년미만	5~10년	10~15년	15~20년	20년이상	평균경력
2005	3,201 (100.0)	171 (5.3)	396 (12.4)	464 (14.5)	839 (26.2)	1,331 (41.6)	20.3 (27.2) <sup>1)</sup>
2010	5,516 (100.0)	188 (3.4)	485 (8.8)	801 (14.5)	534 (9.7)	3,508 (63.6)	22.2 (29.3) <sup>1)</sup>
증 감	2,315	17	89	337	△305	2,177	
증감률	72.3	9.9	22.5	72.6	△36.4	163.6	
비 중 <sup>2)</sup>	8.4	9.3	13.7	13.6	13.5	7.0	

주 : 1) 전체 어가의 평균경력

2) 경영주 어업종사 경력별 농가에 대한 1억원 이상 어가 비중

## 4. 경영 구조

1억원 이상 어가의 56.8%는 전업 어가, 86.2%는 어선보유

□ 1억원 이상 어가 중 전업 어가는 56.8%(3천1백가구), 겸업 어가는 43.2%(2천4백가구)임

- 전업 어가 비중은 2005년 61.6%에서 2010년 56.8%로 4.8%p 감소, 같은 기간 1종 겸업 어가 비중은 35.7%에서 41.5%로 5.8%p 증가

<표2-5> 전·겸업별 1억원 이상 어가(2005-2010)

(단위 : 가구, %)

	2005		2010		증 감	증감률
		구성비		구성비		
합 계	3,201	100.0	5,516	100.0	2,315	72.3
전업 어가	1,972	61.6	3,132	56.8	1,160	58.8
겸업 어가	1,229	38.4	2,384	43.2	1,155	94.0
1종 겸업 <sup>1)</sup>	1,143	35.7	2,288	41.5	1,145	100.2
2종 겸업 <sup>2)</sup>	86	2.7	96	1.7	10	11.6

주 : 1) 1종 겸업 : 어업수입 > 어업이외 수입  
2) 2종 겸업 : 어업수입 < 어업이외 수입

□ 어선을 보유한 어가는 4천8백가구(86.2%)이며, 보유어선 척수가 많을수록 1억원 이상 어가의 비중도 큼

<표2-6> 보유어선별 1억 이상 어가 현황(2010)

(단위 : 가구, %)

	어 가	어선 없음	보유어선 척수별 어가					
			1척	2척	3척	4척	5척이상	
전체 어가	65,775 (100.0)	28,968 (44.0)	36,807 (56.0)	30,756 (46.8)	4,753 (7.2)	913 (1.4)	243 (0.4)	142 (0.2)
1억 이상	5,516 (100.0)	759 (13.8)	4,757 (86.2)	3,003 (54.4)	1,187 (21.5)	366 (6.6)	112 (2.0)	89 (1.6)
비 중 <sup>1)</sup>	8.4	2.6	12.9	9.8	25.0	40.1	46.1	62.7

주 : 1) 보유어선별 어가에 대한 1억원 이상 어가 비중

## 5. 경영 형태

1억원 이상 어가의 52.1%는 양식어업, 양식어가의 16.5%는 1억원 이상

□ 1억원 이상 어가의 경영형태는 양식어업(52.1%), 어선사용 어로어업(47.6%)이 99.7%로 대부분을 차지함

○ 양식어업의 비중은 2005년 40.6%에서 2010년 52.1%로 큰 폭 증가

<표2-7> 어업 경영형태별 1억원 이상 어가 현황(2005-2010)

(단위 : 가구, %)

	어 가	양식어업	어로어업	어선사용	
				어선사용	어선비사용
2005	3,201 (100.0)	1,300 (40.6)	1,901 (59.4)	1,896 (59.2)	5 (0.2)
2010	5,516 (100.0)	2,875 (52.1)	2,641 (47.9)	2,623 (47.6)	18 (0.3)
증 감	2,315	1,575	740	727	13
증감률	72.3	121.2	38.9	38.3	260.0
비 중 <sup>1)</sup>	8.4	16.5	5.5	9.0	0.1

주 : 1) 경영형태별 어가에 대한 1억원 이상 어가 비중

□ 양식 품종별로 전체 어가에서 차지하는 비중은 패류(21.6%), 어류(16.0%), 해조류(10.2%) 순임

<표2-8> 양식어업별 1억원 이상 어가 현황(2010)

(단위 : 가구, %)

	전체 어가	양식어업(품종)						
		어류	갑각류	패류	기타 수산동물	해조류	종묘	
1억원이상	5,516	2,875	885	40	1,193	62	565	130
구 성 비	100.0	52.1	16.0	0.7	21.6	1.1	10.2	2.4

## 6. 어업 생산<sup>1)</sup>

**어로어업의 주된 어획품종은 어류(54.3%), 양식어업은 패류(41.2%)**

주 : 1) 주된 경영 형태에 관계없이 양식 또는 어로어업을 하는 어가 모두 포함

□ 1억원 이상 어로어업 어가는 3천가구로 전체 어로어업 어가의 5.8%임

○ 어획품종 : 어류(54.3%), 갑각류(22.0%), 연체동물(16.7%) 순

<표2-9> 어획품종별 1억 이상 어가 현황(2010)

(단위 : 가구, %)

	합계	어류	갑각류	패류	연체동물	기타 수산동물	해조류
전체 어로어가	52,452 (100.0)	17,825 (34.0)	4,072 (7.8)	17,292 (33.0)	9,931 (18.9)	1,647 (3.1)	1,685 (3.2)
1억 이상	3,036 (100.0)	1,649 (54.3)	667 (22.0)	172 (5.7)	508 (16.7)	22 (0.7)	18 (0.6)
비 중 <sup>1)</sup>	5.8	9.3	16.4	1.0	5.1	1.3	1.1

주 : 1) 전체 어로어가에 대한 어획품종별 1억원 이상 어가 비중

□ 1억원 이상 양식어업 어가는 3천백가구로 전체 양식어업 어가의 14.0%임

○ 양식품종 : 패류(41.2%), 어류(29.2%), 해조류(21.6%) 순

\* 어류양식의 48.2%, 패류양식의 9.5%는 1억원 이상 어가

<표2-10> 양식품종별 1억 이상 어가 현황(2010)

(단위 : 가구, %)

	합계	어류	갑각류	패류	기타 수산동물	해조류	종묘생산
전체 양식어가	22,016 (100.0)	1,862 (8.5)	153 (0.7)	13,401 (60.9)	831 (3.8)	5,389 (24.5)	380 (1.7)
1억 이상	3,074 (100.0)	897 (29.2)	44 (1.4)	1,267 (41.2)	85 (2.8)	665 (21.6)	116 (3.8)
비 중 <sup>1)</sup>	14.0	48.2	28.8	9.5	10.2	12.3	30.5

주 : 1) 전체 양식어가에 대한 양식품종별 1억원 이상 어가 비중

## [참고 1] 2010 농림어업총조사 개요

### 1. 조사 연혁

- 농업총조사는 1960년, 어업총조사는 1970년, 임업총조사는 1998년 최초 실시
- 통계청 이관 이후 농어업총조사(2000년), 농림어업총조사(2005년) 동시 실시
- 2010 농림어업총조사는 단일화하여 통합 조사

### 2. 법적 근거

- 통계법 제17조 1항에 의한 지정통계 제10141호
- 농림어업총조사규칙(기획재정부령 제174호, 2010. 10. 19. 개정)

### 3. 조사 기준시점 및 조사 기간

- 조사 기준시점 : 2010. 12. 1. 0시 현재
- 조사 기간 : 2010. 12. 1. ~ 12. 13. (13일간)

### 4. 조사 대상

- 가구 조사 : 조사 기준시점 현재 전국의 모든 농가, 임가 및 어가
- 지역 조사 : 시·군 조례에 따라 설치된 행정리

### 5. 조사 방법

- 가구 조사 : 조사원이 가구를 방문하여 조사
- 지역 조사 : 읍면에서 이장회의를 소집하여 행정리별로 조사

### 6. 조사 항목 : 4종 조사표, 109개 항목

- 농가·임가 46개, 해수면어가 25개, 내수면어가 25개, 지역조사 13개

### 7. 조사 체계

- 통계청이 주관하고, 지방자치단체가 조사 실시
  - 통계청 ⇔ 시도 ⇔ 시군구 ⇔ 읍면동[가구조사(조사요원), 지역조사(이장)]

## [참고 2] 주요 용어 설명

### 1. 농가

- 2010년 12월 1일 현재 논이나 밭을 1,000m<sup>2</sup>(10a) 이상 직접 경작하는 가구
- 지난 1년간(2009. 12. 1. ~ 2010. 11. 30.) 직접 생산한 농축산물 판매 금액이 120만원 이상인 가구
- 2010년 12월 1일 현재 사육하는 가축의 평가액이 120만원 이상인 가구

### 2. 어가(해수면)

- 지난 1년간(2009. 12. 1. ~ 2010. 11. 30.) 판매를 목적으로 1개월 이상 어선어업, 맨손어업, 나잠어업, 기타 어로어업, 양식어업을 경영한 가구
- 지난 1년간(2009. 12. 1. ~ 2010. 11. 30.) 직접 어획하거나 양식한 수산물 판매금액이 120만원 이상인 가구

### 3. 주요 분류 사항

- 전업 및 겸업
  - 전업 : 농업(어업)에만 종사한 가구원이 있는 농가(어가)와 농업(어업) 이외의 돈벌이 또는 영업에 종사한 가구원이 있더라도 연간 30일 이상 종사한 가구원이 없는 농가(어가)
  - 겸업 : 돈벌이를 위하여 농업(어업) 이외의 일 또는 영업에 연간 30일 이상 종사한 가구원이 있는 농가(어가)
    - 제1종 겸업 : 전체로 보아 농업(어업) 수입이 겸업 수입보다 많은 겸업 농가(어가)
    - 제2종 겸업 : 전체로 보아 겸업 수입이 농업(어업) 수입보다 많은 겸업 농가(어가)
- 경영 형태
  - 농림어업 경영의 주된 수입원이 되는 경영형태를 파악하는 것으로 기준은 다음과 같음
    - 지난 1년간 농림어가의 판매금액이 가장 많았던 경영형태
    - 판매금액이 없으면 종사기간이 길었던 경영형태