



# 식량작물

## 01. 미곡류

논벼, 밭벼



## 02. 맥류

겉보리, 쌀보리, 맥주보리, 밀



## 03. 두류

콩, 팥, 녹두, 강낭콩, 냉콩, 동부, 완두콩, 작두콩, 갓끈동부, 렌틸콩, 제비콩, 기타콩



## 04. 잡곡류

귀리, 기장, 메밀, 수수, 아마란스, 옥수수, 울무, 조, 키노아, 피(식용)



## 05. 서류

감자, 고구마



# 식량작물

## 미곡

### 논벼

- 작물재배면적조사 분류 : 논벼
- 이앙 / 수확 : 5~6월 모내기(직파 : 4~5월) / 9~10월
- 참고 : 벼 모종(모판면적)은 기타작물로 조사



7~8월 개화

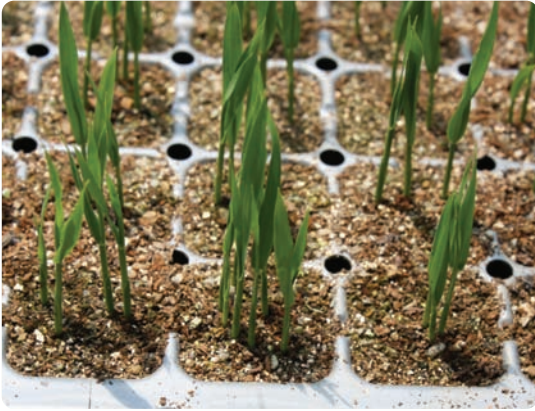


# 식량작물

## 미곡

### 발벼

- 작물재배면적조사 분류 : 발벼
- 파종(정식) / 수확 : 4~5월 / 9~10월
- 참고 : 일반벼 모종을 발에 재배하면 발벼로 조사



## 식량작물

### 맥류

#### 겉보리

- 작물재배면적조사 분류 : 겉보리
- 파종 / 수확 : 10월 / 5~6월
- 참고 : 녹비용, 사료용으로도 재배하니 유의



# 식량작물

## 맥류

### 쌀보리

- 작물재배면적조사 분류 : 쌀보리
- 파종 / 수확 : 9~10월 / 5~6월
- 참고 : 껍질과 씨알이 겉보리보다 잘 분리됨



## 식량작물

### 맥류

#### 맥주보리

- 작물재배면적조사 분류 : 맥주보리
- 파종 / 수확 : 9~10월 / 5~6월
- 참고 : 이삭난알이 2줄, 흑색 맥주보리(흑호)도 있음



# 식량작물

## 맥류

### 밀

- 작물재배면적조사 분류 : 밀
- 파종 / 수확 : 9~10월 / 5~6월
- 참고 : 마디가 길며 보리보다 뺏뺏하고 이삭이 김



# 식량작물

## 두류

### 콩

- 작물재배면적조사 분류 : 콩
- 파종(정식) / 수확 : 5~7월 / 9~11월
- 참고 : 대두(異名), 풋트 육묘 후 7월 상순에 정식하기도 함



콩 순치기 후



7~8월 개화



# 식량작물

## 두류

### 팥

- 작물재배면적조사 분류 : 팥
- 파종 / 수확 : 6~7월 / 9~11월
- 참고 : 소두(異名), 적두, 흑두가 있으며 새싹 잎이 하트 모양임



# 식량작물

## 두류

### 녹두

- 작물재배면적조사 분류 : 녹두
- 파종 / 수확 : 5~7월 / 8~10월
- 참고 : 새싹 떡잎으로 유사작물(콩, 팥 등)과 쉽게 구별됨.



생육 후기까지 떡잎이 남음



7~8월 개화



# 식량작물

## 두류

### 강낭콩

- 작물재배면적조사 분류 : 기타두류
- 파종 / 수확 : 4~5월 / 7~8월 (여름 파종, 시설 연중 파종)
- 참고 : 줄콩, 동부 등과 혼돈되나 기타두류로 같이 분류



# 식량작물

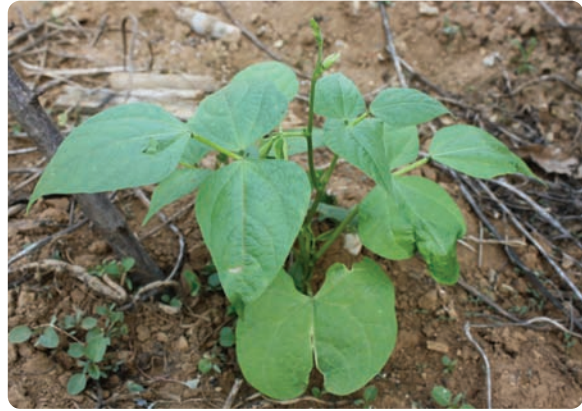
## 두류

### 넙쿨콩

- 작물재배면적조사 분류 : 기타두류
- 파종(정식) / 수확 : 4~6월 / 6~10월
- 참고 : 종류가 다양하며 어린 싹은 강남콩과 유사함.



강남콩과 다른 점은 덩굴손이 두드러지게 나옴



색이 다양(7~9월 개화)



# 식량작물

## 두류

### 동부

- 작물재배면적조사 분류 : 기타두류
- 파종 / 수확 : 4~6월 / 6~10월
- 참고 : 광저기(異名), 줄콩, 강낭콩 등과 혼돈하기 쉬움



잎은 짙은 녹색으로 윤기가 나는 특징이 있음.



7~8월 개화



# 식량작물

## 두류

### 완두콩

- 작물재배면적조사 분류 : 기타두류
- 파종 / 수확 : 추파(11월), 춘파(3~4월) / 4~6월
- 참고 : 시설 내 연중 2회 재배도 함



5월 개화



# 식량작물

## 두류

### 작두콩

- 작물재배면적조사 분류 : 기타두류, 기타채소(꼬투리 식용)
- 파종(정식) / 수확 : 4~6월 / 7~10월
- 참고 : 백색종은 콩, 적색종은 꼬투리를 주로 이용



6~7월 개화



# 식량작물

## 두류

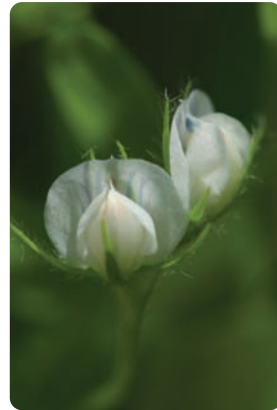
### 갯끈동부

- 작물재배면적조사 분류 : 기타두류
- 파종 / 수확 : 4~6월 / 6~10월



### 렌틸콩

- 작물재배면적조사 분류 : 기타두류
- 파종 / 수확 : 4~5월 / 8~9월



7월 개화



# 식량작물

## 두류

### 제비콩

- 작물재배면적조사 분류 : 기타두류
- 파종 / 수확 : 4~6월 / 8~10월



### 기타 콩

- 작물재배면적조사 분류 : 기타두류
- 참고 : 주로 야생이고 소규모 재배도 함.



덩굴팥(7~9월 개화)



7~8월 개화



돌콩(7~8월 개화)



새콩(8~9월 개화)

## 식량작물

### 잡곡류

#### 귀리

- 작물재배면적조사 분류 : 기타잡곡(잡곡용), 사료작물(사료용)
- 파종 / 수확 : 3~4월, 9~10월 / 6~7월
- 참고 : 최근 잡곡용으로 일부 재배, 주로 사료용 재배



# 식량작물

## 잡곡류

### 기장

- 작물재배면적조사 분류 : 기타잡곡
- 파종 / 수확 : 5~6월 / 9~10월
- 참고 : 줄기에 잔털이 많은 특징으로 유사작물과 구분됨



기장은 줄기에 털이 많은 특징이 있음



기장(왼쪽) 조(오른쪽)

# 식량작물

## 잡곡류

### 메밀

- 작물재배면적조사 분류 : 메밀
- 파종 / 수확 : 4~8월 / 7~10월
- 참고 : 생육기간이 60~100일로 이모작 가능



7~9월 개화



# 식량작물

## 잡곡류

### 수수

- 작물재배면적조사 분류 : 기타잡곡
- 파종(정식) / 수확 : 4~5월 / 9~10월
- 참고 : 어린 싹은 옥수수, 기장, 조 등과 매우 유사



## 식량작물

### 잡곡류

#### 아마란스

- 작물재배면적조사 분류 : 기타잡곡(종자), 화훼(관상용)
- 파종 / 수확 : 4~5월 / 9~10월
- 참고 : 결순을 채소로 식용하기도 하나 잡곡용이 대부분임



7~9월 개화

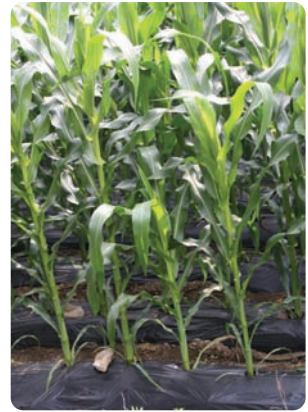


# 식량작물

## 잡곡류

### 옥수수

- 작물재배면적조사 분류 : 옥수수
- 파종(정식) / 수확 : 4~5월, 7월 / 7~10월
- 참고 : 수수, 수단그라스와 유사, 사료옥수수와 구분 유의



## 식량작물

### 잡곡류

#### 울무

- 작물재배면적조사 분류 : 기타잡곡(울무), 약용작물(의이인)
- 파종 / 수확 : 4~5월 / 9~10월
- 참고 : 직파로 재배되며 곁 움이 많음

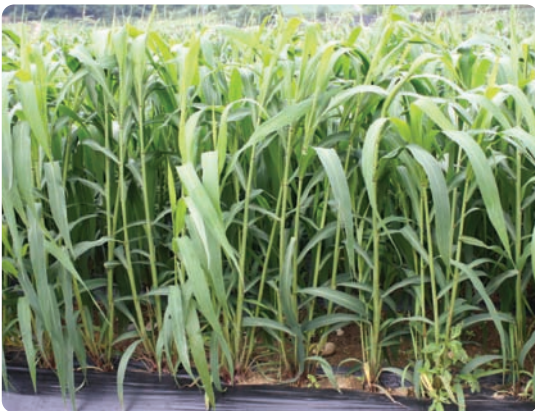


# 식량작물

## 잡곡류

### 조

- 작물재배면적조사 분류 : 기타잡곡
- 파종 / 수확 : 봄조 5월, 그루조 6~7월 / 9~10월
- 참고 : 서숙(異名), 메조와 차조가 주로 재배됨



# 식량작물

## 잡곡류

### 키노아

- 작물재배면적조사 분류 : 기타잡곡
- 파종 / 수확 : 4~6월 / 8~10월



명아주와 매우 유사하며 잎과 열매로 구분함



6월 개화



### 피(식용)

- 분류 : 기타잡곡
- 파종 / 수확 : 4~5월 / 9~10월



개량한 기능성곡물 피



피(잡초)

# 식량작물

## 서류

### 감자

- 작물재배면적조사 분류 : 감자
- 파종/수확 : 4~6월 / 6~10월 (가을감자 : 7~8월 / 10~11월)
- 참고 : 봄, 고랭지, 가을감자로 분류되나 생육과정은 같음



자주색감자



5~6월 개화



수미품종 꽃



두백품종 꽃

# 식량작물

## 서류

### 고구마

- 작물재배면적조사 분류 : 고구마
- 정식 / 수확 : 4~6월 / 8~10월
- 참고 : 고구마 종류가 다양하듯 잎 모양도 여러 가지임



7~8월 개화(매우 희귀)



다양한 모양의 고구마 잎