

보도자료	2011. 3. 30(수) 조간부터 사용하시기 바랍니다.	
	배포일시	2011. 3. 29(화) 10:00
	담당부서	조사관리국 인구총조사과
	담당자	· 과 장 : 강 창 익 (042.481.3720) · 사무관 : 이 영 보 (042.481.3747)


2010 농림어업총조사
잠정 집계 결과

- * 2010 농림어업총조사 잠정 집계 결과는 향후 내용 검토 및 분석 결과에 따라 최종 결과 자료와는 차이가 있을 수 있음**
- 농가는 1,177천가구로 2005년(1,273천가구)에 비해 7.5% 감소
 - 농가 인구는 3,068천명으로 2005년(3,434천명)에 비해 10.7% 감소
 - 경지 보유 농가 중 3ha 이상은 8.1% 증가, 농가당 경지면적은 6.1% 증가
 - 영농형태 중 논벼 농가는 5.9%p 감소, 과수 농가는 3.1%p 증가
 - 어가는 66천가구로 2005년(80천가구)에 비해 17.7% 감소
 - 어가 인구는 171천명으로 2005년(221천명)에 비해 22.6% 감소
 - 양식어업 어가는 28.0% 감소, 어선 보유 어가도 19.9% 감소
 - 임가는 95천가구로 2005년(97천가구)에 비해 1.8% 감소
 - 임가 인구는 252천명으로 2005년(264천명)에 비해 4.6% 감소
 - 육림업, 벌목업, 양묘업, 채취업 경영 임가는 17천가구

농업 및 어업 기본 구조 변화(2000년 ~ 2010년)

농 업

	단 위	2000	2005	2010
□ 농가 수 (전국 일반가구 대비 비중)	천가구 (%)	1,383 (9.7)	1,273 (8.0)	1,177 (6.8)
□ 농가 인구 (전국 일반가구 대비 비중)	천명 (%)	4,031 (8.8)	3,434 (7.3)	3,068 (6.4)
○ 평균 가구원	명	2.9	2.7	2.6
○ 성 비		95.7	95.4	96.3
□ 농업 경영구조				
○ 전업 농가	%	65.2	62.6	53.7
○ 겸업 농가		34.8	37.4	46.3
○ 농가당 경지면적	ha	1.16	1.19	1.26
○ 영농형태 : 논벼 농가	%	56.9	50.9	45.0

어 업

	단 위	2000	2005	2010
□ 어가 수 (전국 일반가구 대비 비중)	천가구 (%)	82 (0.6)	80 (0.5)	66 (0.4)
□ 어가 인구 (전국 일반가구 대비 비중)	천명 (%)	251 (0.5)	221 (0.5)	171 (0.4)
○ 평균 가구원	명	3.1	2.8	2.6
○ 성 비		101.8	100.2	100.2
□ 어업 경영구조				
○ 전업 어가	%	36.4	31.7	28.4
○ 겸업 어가		63.6	68.3	71.6
○ 어로어업 어가	%	69.6	69.9	73.7
○ 양식어업 어가		30.4	30.1	26.3
○ 보유 어선 2톤 미만 어가	%	32.8	30.4	28.1
○ 보유 어선 5톤 이상 어가		8.9	9.7	10.5

자료이용 시 유의사항

1. 자료 이용 방법

- 이 자료는 잠정 집계 결과로서 향후 조사 내용에 대한 검토·분석 결과에 따라 최종 자료와는 차이가 있을 수 있음
- 농림어가와 인구는 농림어업을 겸업하는 가구가 있어 각각의 합계와는 다름
- 수록 자료는 반올림 되었으므로 전체 수치와 표내의 합계는 일치하지 않을 수 있으며, 증감(률)은 원자료에서 산출하였으므로 천단위 자료를 기준으로 산출한 수치와는 다를 수 있음
- 통계표 중 「-」 표시는 해당 숫자 없음, 「0」 표시는 단위 미만을 나타냄

2. 주요 용어 설명

○ 농 가

- 2010년 12월 1일 현재 논이나 밭을 1,000㎡(10a) 이상 직접 경작하는 가구
- 지난 1년간(2009. 12. 1. ~ 2010. 11. 30.) 직접 생산한 농축산물 판매금액이 120만원 이상인 가구
- 2010년 12월 1일 현재 사육하는 가축의 평가액이 120만원 이상인 가구

○ 임 가

- 2010년 12월 1일 현재 산림면적 3ha(30,000㎡) 이상 보유하면서 지난 5년 중(2005. 12. 1. ~ 2010. 11. 30.) 육림작업 실적이 있는 가구
- 지난 1년간(2009. 12. 1. ~ 2010. 11. 30.) 벌목업, 조림용 묘목 재배업을 경영한 가구
- 지난 1년간(2009. 12. 1. ~ 2010. 11. 30.) 채취업을 포함하여 직접 생산한 임산물 판매금액이 120만원 이상인 가구

○ 어 가

- 판매를 목적으로 지난 1년(2009. 12. 1. ~ 2010. 11. 30.) 중 1개월 이상 어선 어업, 맨손어업, 나잠어업, 기타 어로어업, 양식어업을 경영한 가구
- 직접 어획하거나 양식한 수산물 판매금액이 연간 120만원 이상인 가구

3. 조사결과 공표 일정

- 확정 결과 공표 : 2011. 8.
- 확정 결과 보고서 발간 : 2011. 12.

차 례

I. 2010 농림어업총조사 잠정 집계 결과 1

농업 부문

- 1. 농가 규모 1
- 2. 농가 인구 3
- 3. 농업 경영 구조 5

어업 부문

- 1. 어가 규모 11
- 2. 어가 인구 13
- 3. 어업 경영 구조 15

임업 부문

- 1. 임가 규모 21
- 2. 임가 인구 22
- 3. 임업 경영 구조 24

II. 2010 농림어업총조사 조사 개요 28

III. 주요 통계표 29

I 2010 농림어업총조사 잠정 집계 결과

농업 부문

1. 농가 규모

2010. 12. 1. 현재 농가 규모는 1,177천가구로 2005년 대비 7.5% 감소

- 농가 규모는 농가 인구의 고령화와 택지 및 사회간접자본 개발 등에 따른 농사 포기 및 전업 등으로 2005년 대비 95천가구 감소
 - 동 지역은 출입경작 농가 및 겸업 가구 증가 등으로 5.1% 증가

< 표 1-1. 농가 규모 >

(단위 : 천가구, %)

구 분	2005년	2010년	증 감	증감률
농 가	1,273	1,177	-95	-7.5
동 지역	212	223	11	5.1
읍면지역	1,061	955	-106	-10.0

- 연도별 농가 규모 추이는 1995년에 큰 폭으로 감소하고 2000년 이후에는 감소폭이 둔화되고 있음
 - 농가 비중은 전체 일반 가구의 6.8%로 나타나 지속적인 감소세를 보임

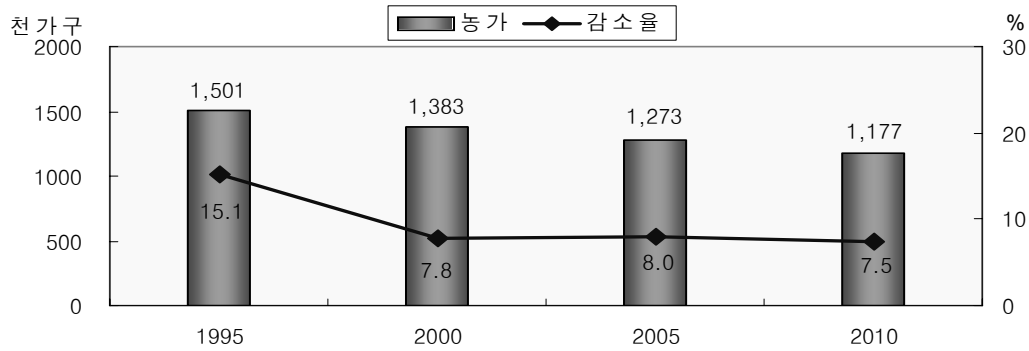
< 표 1-2. 연도별 농가 규모 추이 >

(단위 : 천가구, %)

구 분	1990년	1995년	증감률	2000년	증감률	2005년	증감률	2010년 ¹⁾	증감률
농 가	1,767	1,501	-15.1	1,383	-7.8	1,273	-8.0	1,177	-7.5
농가 비중	15.6	11.6	-4.0%p	9.7	-1.9%p	8.0	-1.7%p	6.8	-1.2%p

주 1) : 인구주택총조사 잠정 집계 결과의 전체 일반 가구(17,334천가구)에 대한 농가 비중

< 그림 1-1. 연도별 농가 규모 추이 >



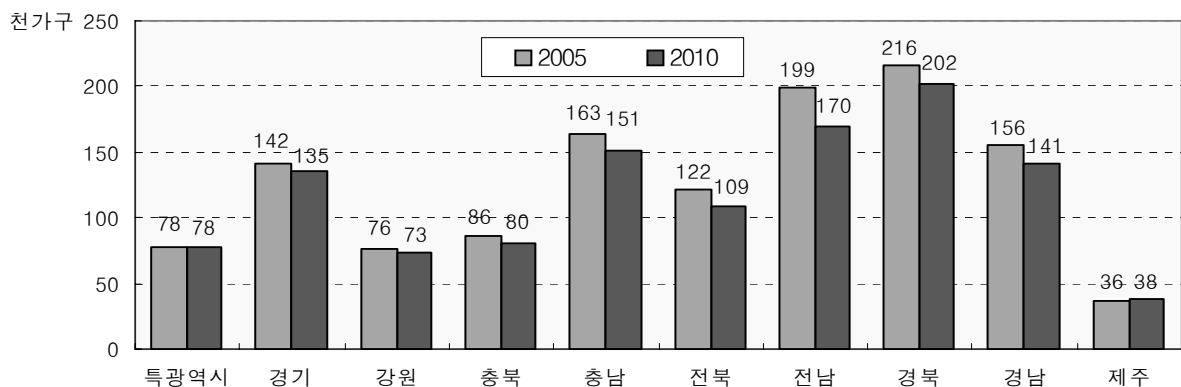
- 시도별 농가 규모는 경북이 202천가구(17.1%)로 가장 많고, 전남 170천가구(14.5%), 충남 151천가구(12.9%) 순임
- 농가 감소율이 높은 시도는 전남(-14.4%), 전북(-10.1%), 경남(-9.4%) 순임

< 표 1-3. 시도별 농가 수 >

(단위 : 천가구, %)

구 분	2005년	구성비	2010년	구성비	증 감	증감률
전 국	1,273	100.0	1,177	100.0	-95	-7.5
특·광역시	78	6.1	78	6.6	0	-0.3
경 기	142	11.1	135	11.5	-6	-4.3
강 원	76	6.0	73	6.2	-3	-4.3
충 북	86	6.7	80	6.8	-6	-6.7
충 남	163	12.8	151	12.9	-12	-7.2
전 북	122	9.6	109	9.3	-12	-10.1
전 남	199	15.6	170	14.5	-29	-14.4
경 북	216	17.0	202	17.1	-14	-6.7
경 남	156	12.3	141	12.0	-15	-9.4
제 주	36	2.8	38	3.2	2	4.7

< 그림 1-2. 시도별 농가 수 >



2. 농가 인구

2010. 12. 1. 현재 농가 인구는 3,068천명으로 2005년 대비 10.7% 감소

- 농가 인구는 2005년에 비해 366천명이 감소하였으며, 여자 가구원 비중은 50.9%로 나타나 남자에 비해 1.8%p 높음
 - 가구당 농가 인구는 2.6명으로 나타나 2005년에 비해 0.1명 감소

< 표 1-4. 농가 인구 규모 >

(단위 : 천명, %)

구 분	2005년		2010년		증 감	증감률
	인구	구성비	인구	구성비		
농가 인구	3,434	100.0	3,068	100.0	-366	-10.7
남자	1,677	48.8	1,505	49.1	-171	-10.2
여자	1,757	51.2	1,562	50.9	-195	-11.1
가구당 농가인구	2.7명		2.6명		-0.1명	-3.4

- 연도별 농가 인구는 지속적으로 감소하고 있으나, 감소 폭은 둔화되고 있음
 - 총인구에 대한 농가 인구 비중은 2005년에 비해 0.9%p 감소

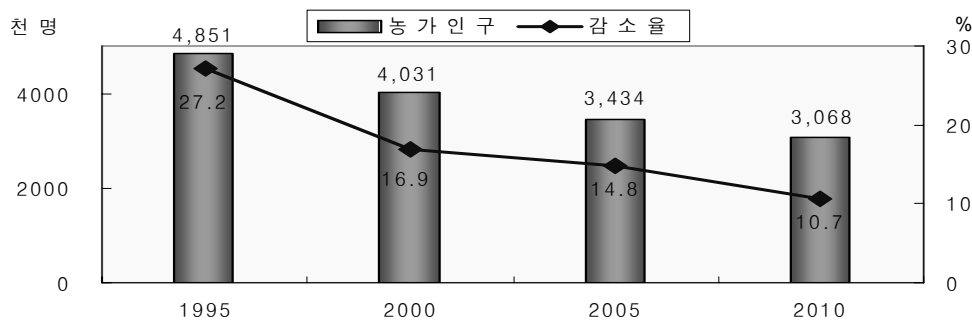
< 표 1-5. 농가 인구 추이 >

(단위 : 천명, %)

구 분	1990년	1995년	증감률	2000년	증감률	2005년	증감률	2010년 ¹⁾	증감률
	인구	인구		인구		인구		인구	
농가 인구	6,661	4,851	-27.2	4,031	-16.9	3,434	-14.8	3,068	-10.7
농가인구비중	15.3	10.9	-4.4%p	8.8	-2.1%p	7.3	-1.5%p	6.4	-0.9%p

주 1) : 인구주택총조사 잠정 집계 결과의 총 인구(48,219천명)에 대한 농가 인구 비중

< 그림 1-3. 농가 인구 및 감소율 추이 >



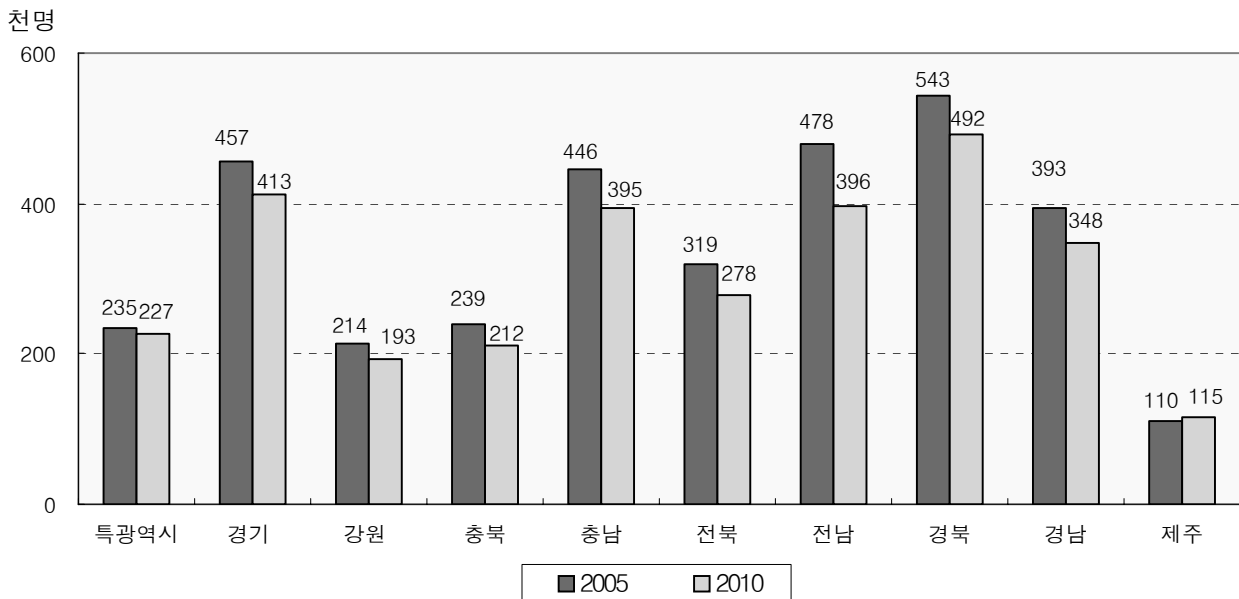
- 시도별 농가 인구는 경북이 492천명(16.0%)으로 가장 많고, 경기 413천명(13.5%), 전남 396천명(12.9%), 충남 395천명(12.9%) 순임
- 농가 인구 감소율이 높은 시도는 전남(-17.0%), 전북(-12.8%), 충남(-11.5%), 경남(-11.5%) 순임

< 표 1-6. 시도별 농가 인구 >

(단위 : 천명, %)

구 분	2005년		2010년		증감	증감률
		구성비		구성비		
전 국	3,434	100.0	3,068	100.0	-366	-10.7
특·광역시	235	6.8	227	7.4	-8	-3.4
경 기	457	13.3	413	13.5	-44	-9.6
강 원	214	6.2	193	6.3	-22	-10.2
충 북	239	6.9	212	6.9	-27	-11.2
충 남	446	13.0	395	12.9	-51	-11.5
전 북	319	9.3	278	9.1	-41	-12.8
전 남	478	13.9	396	12.9	-81	-17.0
경 북	543	15.8	492	16.0	-51	-9.5
경 남	393	11.4	348	11.3	-45	-11.5
제 주	110	3.2	115	3.7	4	4.1

< 그림 1-4. 시도별 농가 인구 >



3. 농업 경영 구조

가. 전·겸업별

겸업 농가는 14.5% 증가, 전업 농가는 20.6% 감소

- 전체 농가 중 전업 농가는 53.7%인 632천가구, 겸업 농가는 46.3%인 546천가구로 조사됨
- 2005년에 비해 69천가구가 증가한 겸업 농가 비중은 8.9%p 상승

< 표 1-7. 전·겸업별 농가 수 >

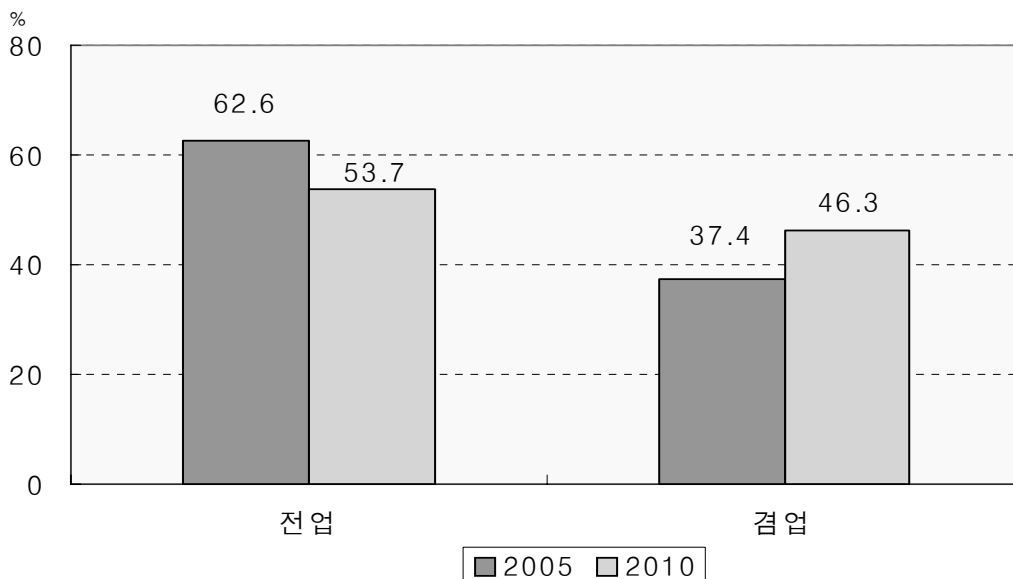
(단위 : 천가구, %)

구 분	2005년		2010년		증 감	증감율
	농가수	구성비	농가수	구성비		
합 계	1,273	100.0	1,177	100.0	-95	-7.5
전업 농가 ¹⁾	796	62.6	632	53.7	-164	-20.6
겸업 농가 ²⁾	477	37.4	546	46.3	69	14.5

주1) 전업농가 : 지난 1년간 농업이외의 일에 1개월 이상 종사한 가구원이 없는 가구

주2) 겸업농가 : 지난 1년간 농업이외의 일에 1개월 이상 종사한 가구원이 있는 가구

< 그림 1-5. 전·겸업별 농가 구성비 >



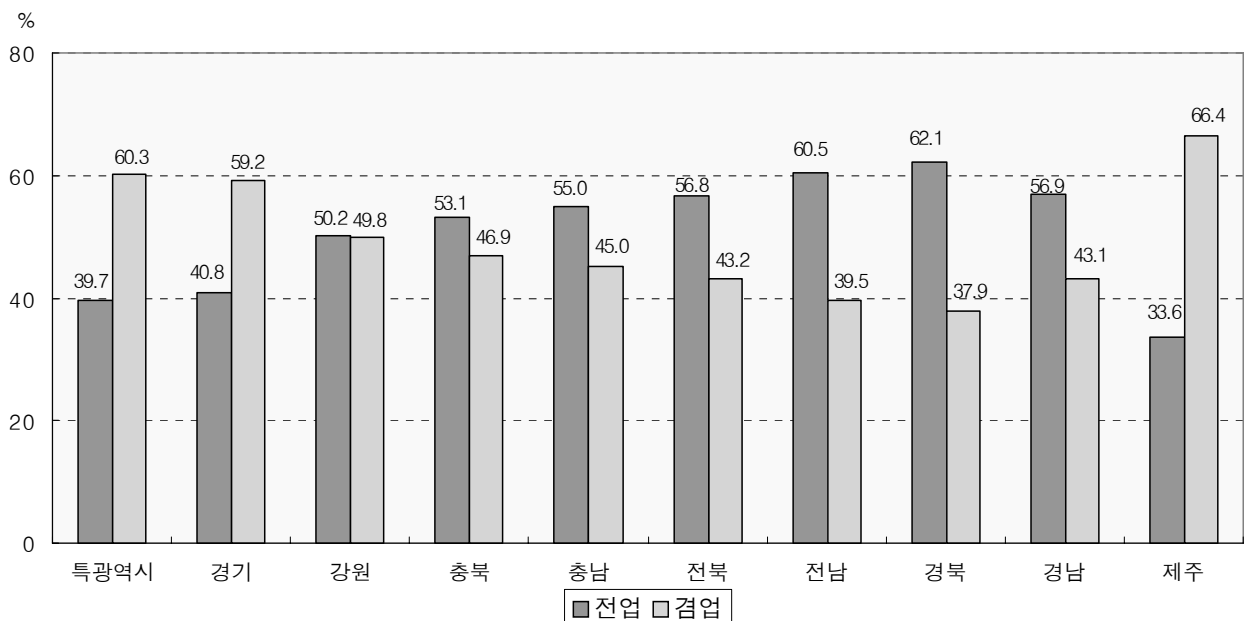
- 전업 농가 비중은 경북(62.1%), 전남(60.5%), 경남(56.9%), 전북(56.8%) 등의 순으로 높게 조사됨
- 제주(66.4%), 특광역시(60.3%), 경기(59.2%) 지역은 겸업 농가 비중이 전업 농가 비중보다 높게 조사됨

< 표 1-8. 시도별 전·겸업별 농가 수 >

(단위 : 천가구, %)

구 분	합 계	전업 농가		겸업 농가	
		수	구성비	수	구성비
전 국	1,177	632	53.7	546	46.3
특·광역시	78	31	39.7	47	60.3
경 기	135	55	40.8	80	59.2
강 원	73	36	50.2	36	49.8
충 북	80	42	53.1	37	46.9
충 남	151	83	55.0	68	45.0
전 북	109	62	56.8	47	43.2
전 남	170	103	60.5	67	39.5
경 북	202	125	62.1	76	37.9
경 남	141	80	56.9	61	43.1
제 주	38	13	33.6	25	66.4

< 그림 1-6. 시도별 전·겸업별 농가 구성비 >



나. 경지규모별

경지 규모 3ha 이상 농가는 8.1% 증가, 농가당 경지면적은 1.26ha

- 경지 규모 1ha 미만을 보유한 농가는 735천가구(62.4%), 3ha 이상 농가는 101천가구(8.6%)로 조사됨
 - 2005년에 비해 경지 규모 1ha 미만 보유 농가는 8.8% 감소한 반면 3ha 이상 농가는 8.1% 증가
- 전국 농가의 농가당 경지면적은 2005년에 비해 0.07ha(6.1%) 증가한 것으로 조사됨

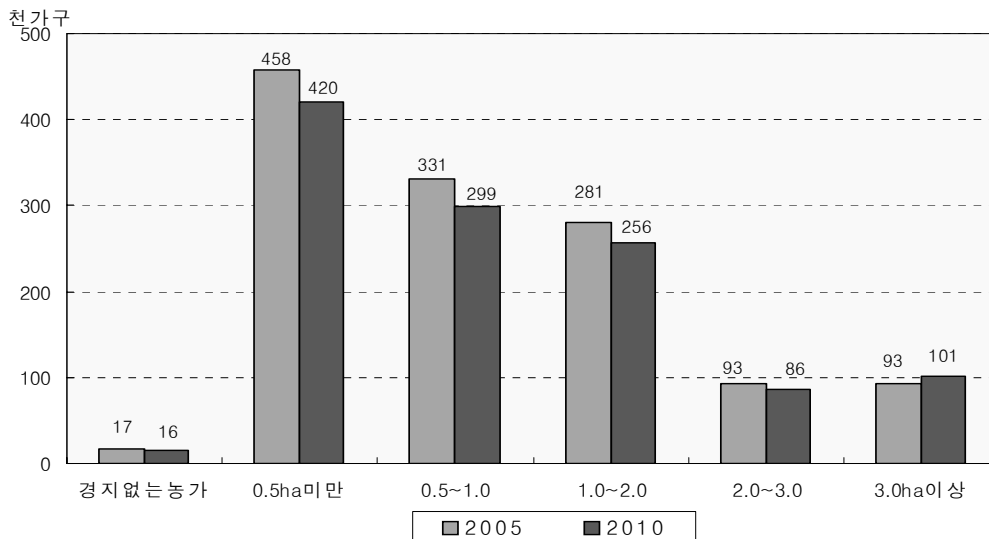
< 표 1-9. 경지규모별 농가 수 >

(단위 : 천가구, %)

연도	합계	경지 없는 농가	경지 규모별 농가						농가당 경지면적 ¹⁾ (ha)
			소계	0.5ha 미만	0.5~1.0	1.0~2.0	2.0~3.0	3.0ha 이상	
2005년	1,273 (100.0)	17 (1.3)	1,256 (98.7)	458 (36.0)	331 (26.0)	281 (22.1)	93 (7.3)	93 (7.3)	1.19
2010년	1,177 (100.0)	16 (1.4)	1,161 (98.6)	420 (35.6)	299 (25.4)	256 (21.7)	86 (7.3)	101 (8.6)	1.26
증감	-95	-1	-95	-38	-32	-25	-7	8	0.07
증감률	-7.5	-5.4	-7.5	-8.4	-9.6	-8.8	-7.9	8.1	6.1

주1) 총조사 전체 경지면적 ÷ 농가 수

< 그림 1-7. 경지규모별 농가 수 >



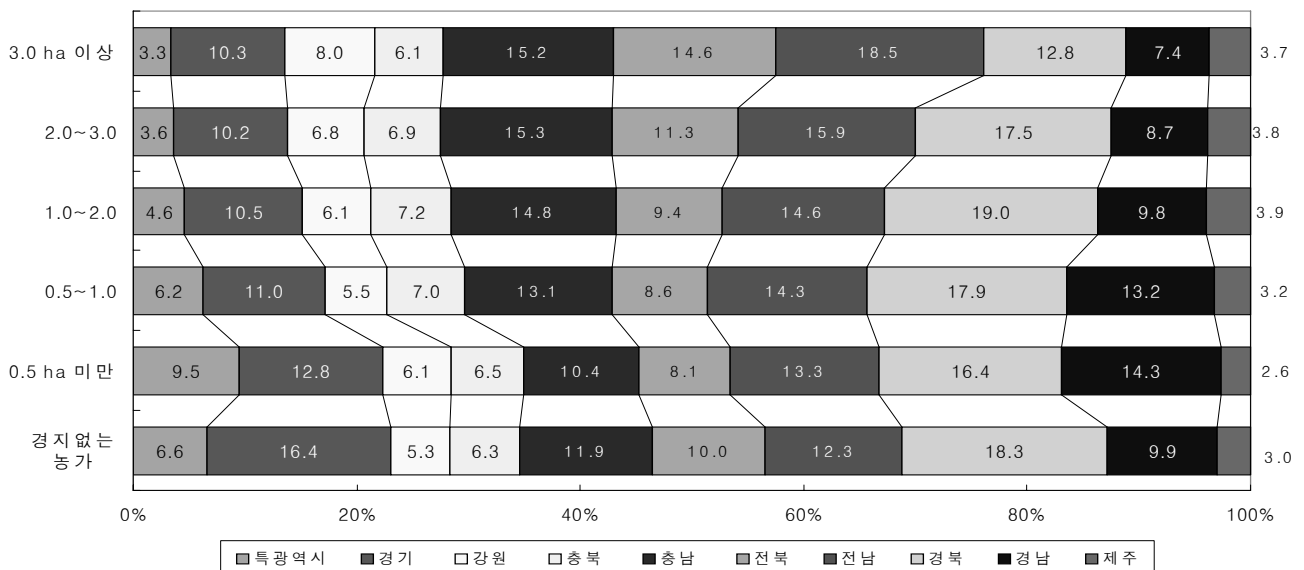
- 시도별로는 경지 규모 3ha 이상인 농가는 전남(18.5%), 충남(15.2%), 전북(14.6%)에서 높게 조사됨
 - 경지 규모 0.5ha 미만을 보유한 농가는 경북(16.4%), 경남(14.3%), 전남(13.3%)의 순으로 높게 나타남
- 농가당 경지면적은 전북이 1.66ha로 가장 많으며, 전남 1.49ha, 충남 1.46ha 순으로 조사됨

< 표 1-10. 시도별 경지 규모별 농가 구성비 >

(단위 : %)

구 분	합 계	경지 없는 농가	경 지 규 모 별 농 가						농가당 경지면적 (ha)
			소 계	0.5ha 미만	0.5~1.0	1.0~2.0	2.0~3.0	3.0ha 이상	
전 국	100.0	100.0	100.0	100.0	100.0	100.0	100.0	100.0	1.26
특·광역시	6.6	6.6	6.6	9.5	6.2	4.6	3.6	3.3	0.84
경 기	11.5	16.4	11.4	12.8	11.0	10.5	10.2	10.3	1.17
강 원	6.2	5.3	6.2	6.1	5.5	6.1	6.8	8.0	1.38
충 북	6.8	6.3	6.8	6.5	7.0	7.2	6.9	6.1	1.19
충 남	12.9	11.9	12.9	10.4	13.1	14.8	15.3	15.2	1.46
전 북	9.3	10.0	9.3	8.1	8.6	9.4	11.3	14.6	1.66
전 남	14.5	12.3	14.5	13.3	14.3	14.6	15.9	18.5	1.49
경 북	17.1	18.3	17.1	16.4	17.9	19.0	17.5	12.8	1.10
경 남	12.0	9.9	12.0	14.3	13.2	9.8	8.7	7.4	0.95
제 주	3.2	3.0	3.2	2.6	3.2	3.9	3.8	3.7	1.43

< 그림 1-8. 경지규모별 농가의 시도별 구성비 >



다. 영농형태별

논벼 중심 농가는 5.9%p 감소, 과수 중심 농가는 3.1%p 증가

- 농가의 영농 형태는 논벼(45.0%), 채소(18.6%), 과수(14.5%), 식량작물(9.9%) 순으로 조사됨
- 2005년에 비해 논벼 농가의 비중은 낮아진 반면, 과수·관상작물·축산·채소 농가의 비중은 높아짐

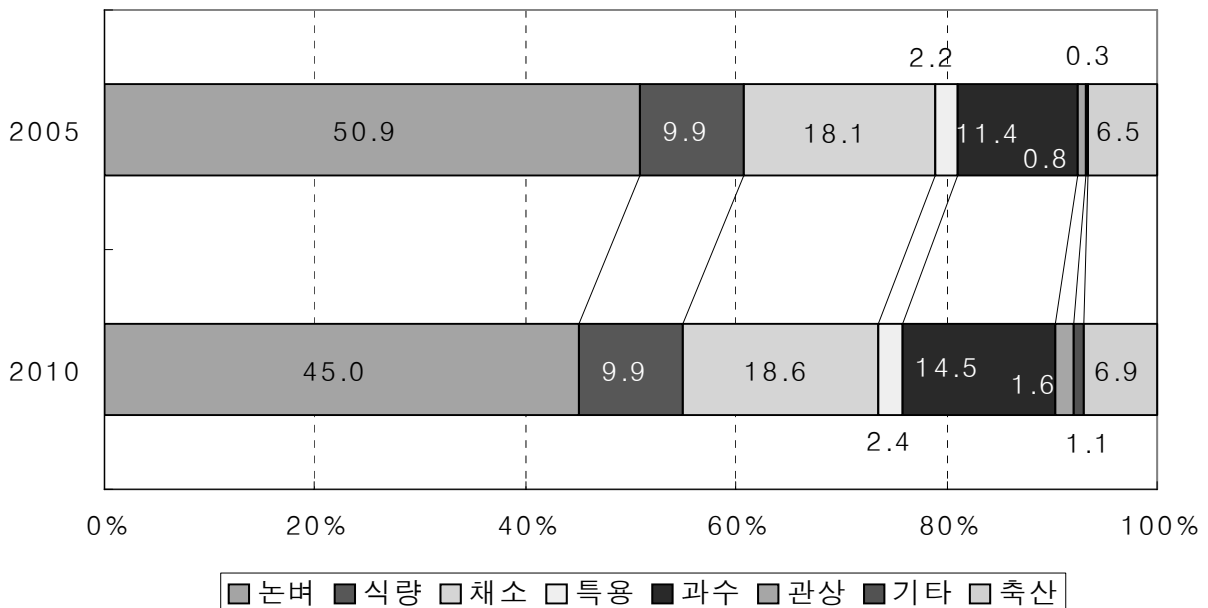
< 표 1-11. 영농형태별 농가 현황 >

(단위 : 천가구, %)

연도	합계	논벼	식량작물	채소	특용작물	과수	관상작물	기타작물	약용 ¹⁾	축산
2005년	1,273 (100.0)	648 (50.9)	126 (9.9)	230 (18.1)	28 (2.2)	145 (11.4)	10 (0.8)	3 (0.3)	-	82 (6.5)
2010년	1,177 (100.0)	530 (45.0)	117 (9.9)	219 (18.6)	28 (2.4)	170 (14.5)	19 (1.6)	13 (1.1)	8 (0.6)	82 (6.9)
증감	-95	-118	-9	-11	0	25	9	10	-	0
(%p)	0.0	-5.9	0.0	0.5	0.2	3.1	0.8	0.8	-	0.4

주 1) : 농가의 주된 영농형태에 따라 분류한 것이며 약용작물은 2010년 세분하여 집계

< 그림 1-9. 영농형태별 농가 구성비 >



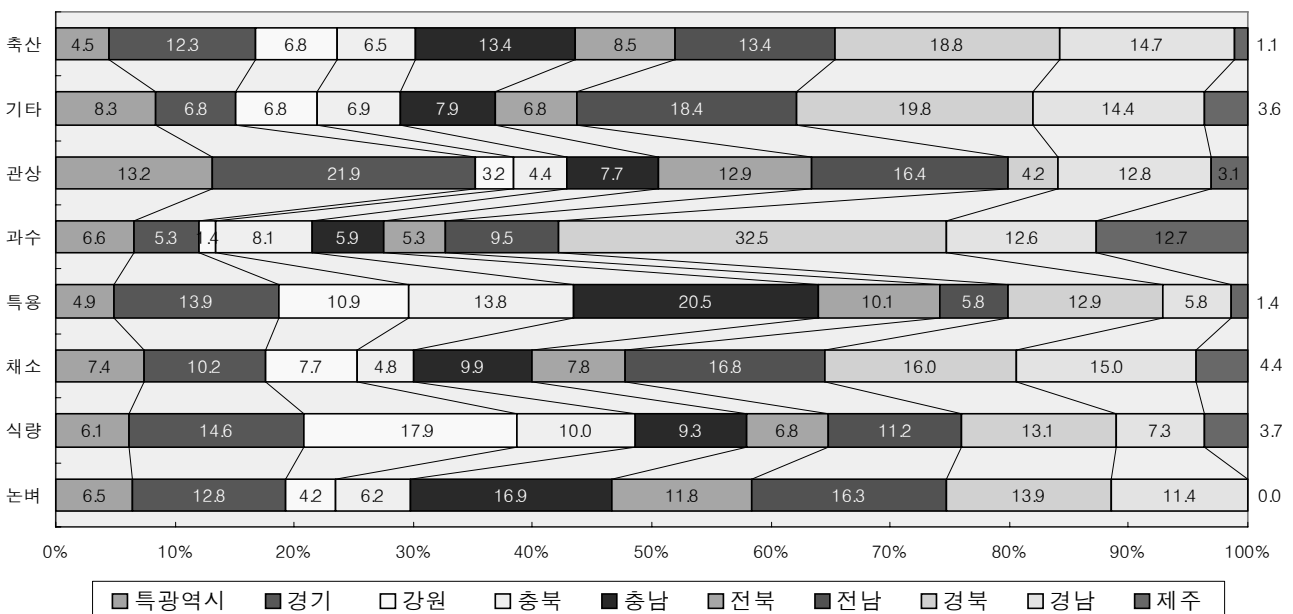
- 영농 형태의 시도별 분포는 논벼가 충남(16.9%), 전남(16.3%), 식량 작물은 강원(17.9%), 경기(14.6%), 채소는 전남(16.8%), 경북(16.0%) 중심으로 재배되는 것으로 조사됨
- 특용작물은 충남(20.5%), 경기(13.9%), 과수는 경북(32.5%), 제주(12.7%), 축산은 경북(18.8%), 경남(14.7%) 중심으로 경영되는 것으로 조사됨

< 표 1-12. 영농형태별 농가의 시도별 구성비 >

(단위 : %)

구 분	합 계	논 벼	식 량 작 물	채 소	특 용 작 물	과 수	관 상 작 물	기 타 작 물	축 산
전 국	100.0	100.0	100.0	100.0	100.0	100.0	100.0	100.0	100.0
특·광역시	6.6	6.5	6.1	7.4	4.9	6.6	13.2	8.3	4.5
경 기	11.5	12.8	14.6	10.2	13.9	5.3	21.9	6.8	12.3
강 원	6.2	4.2	17.9	7.7	10.9	1.4	3.2	6.8	6.8
충 북	6.8	6.2	10.0	4.8	13.8	8.1	4.4	6.9	6.5
충 남	12.9	16.9	9.3	9.9	20.5	5.9	7.7	7.9	13.4
전 북	9.3	11.8	6.8	7.8	10.1	5.3	12.9	6.8	8.5
전 남	14.5	16.3	11.2	16.8	5.8	9.5	16.4	18.4	13.4
경 북	17.1	13.9	13.1	16.0	12.9	32.5	4.2	19.8	18.8
경 남	12.0	11.4	7.3	15.0	5.8	12.6	12.8	14.4	14.7
제 주	3.2	0.0	3.7	4.4	1.4	12.7	3.1	3.6	1.1

< 그림 1-10. 영농형태별 농가의 시도별 구성비 >



어업 부문

1. 어가 규모

2010. 12. 1. 현재 어가 규모는 66천가구로 2005년 대비 17.7% 감소

- 어가 규모는 어가 인구의 고령화, 어선 감척 사업, 어족자원 감소, 연안 어장 매립·간척 등의 영향으로 14천가구 감소

< 표 2-1. 어가 규모 >

(단위 : 천가구, %)

구 분	2005년	2010년	증 감	증감률
어 가	80	66	-14	-17.7
동 지역	15	12	-3	-17.9
읍면 지역	65	53	-11	-17.7

- 연도별 어가 규모 추이는 2000년까지 증가하던 감소율이 2005년에 다소 둔화되었으나 2010년에는 다시 큰 폭으로 감소율이 증가
 - 전체 일반 가구에 대한 어가 비중은 0.4%로 나타나 지속적인 감소세를 보임

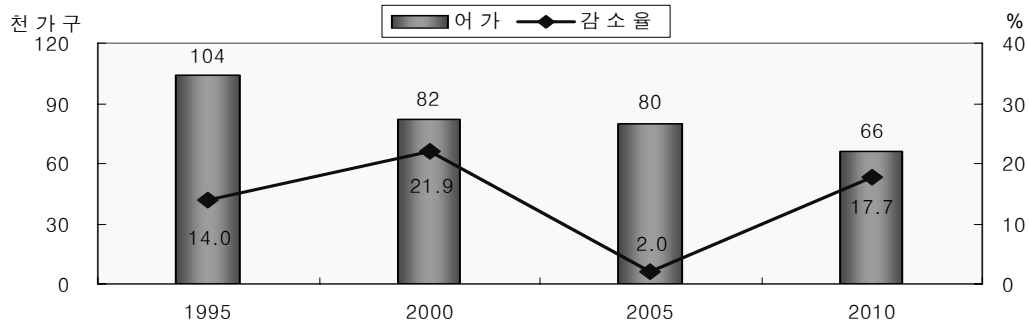
< 표 2-2. 연도별 어가 규모 추이 >

(단위 : 천가구, %)

구 분	1990년	1995년		2000년		2005년		2010년 ¹⁾	
		증감률	증감률	증감률	증감률	증감률	증감률		
어 가	122	104	-14.0	82	-21.9	80	-2.0	66	-17.7
어 가 비중	1.1	0.8	-0.3%p	0.6	-0.2%p	0.5	-0.1%p	0.4	-0.1%p

주 1) : 인구주택총조사 잠정 집계 결과의 전체 일반 가구(17,334천가구)에 대한 어가 비중

< 그림 2-1. 연도별 어가 규모 추이 >



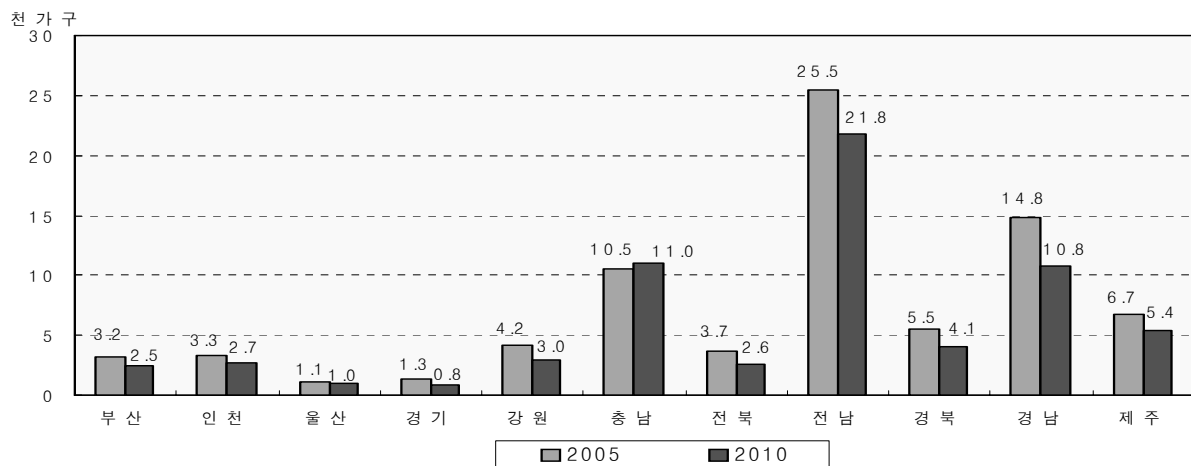
- 시도별 어가 규모는 전남이 21.8천가구(33.2%)로 가장 많고, 충남 11.0천가구(16.8%), 경남 10.8천가구(16.4%) 순임
- 어가 감소율이 높은 시도는 경기(-34.6%), 전북(-28.7%), 강원(-28.0%) 순임

< 표 2-3. 시도별 어가 수 >

(단위 : 천가구, %)

구 분	2005년		2010년		증 감	증감률
	어가 수	구성비	어가 수	구성비		
전 국	79.9	100.0	65.8	100.0	-14.2	-17.7
부 산	3.2	4.0	2.5	3.8	-0.7	-23.2
인 천	3.3	4.2	2.7	4.1	-0.6	-19.4
울 산	1.1	1.4	1.0	1.6	-0.1	-10.1
경 기	1.3	1.6	0.8	1.3	-0.4	-34.6
강 원	4.2	5.3	3.0	4.6	-1.2	-28.0
충 남	10.5	13.1	11.0	16.8	0.5	4.9
전 북	3.7	4.6	2.6	4.0	-1.1	-28.7
전 남	25.5	31.9	21.8	33.2	-3.7	-14.4
경 북	5.5	6.9	4.1	6.2	-1.4	-26.2
경 남	14.8	18.5	10.8	16.4	-4.1	-27.4
제 주	6.7	8.4	5.4	8.2	-1.3	-19.5

< 그림 2-2. 시도별 어가 수 >



2. 어가 인구

2010. 12. 1. 현재 어가 인구는 171천명으로 2005년 대비 22.6% 감소

- 어가 인구는 2005년에 비해 50천명이 감소하였으며, 남녀 가구원 비중은 각각 50.0%로 나타남
- 가구당 어가 인구는 2.6명으로 조사되어 2005년에 비해 0.2명 감소

< 표 2-4. 어가 인구 규모 >

(단위 : 천명, %)

구 분	2005년	구성비	2010년	구성비	증 감	증감률
어 가 인 구	221	100.0	171	100.0	-50	-22.6
남 자	111	50.0	86	50.0	-25	-22.6
여 자	110	50.0	86	50.0	-25	-22.6
가구당 어가인구	2.8명		2.6명		-0.2명	-7.1

- 연도별 어가 인구는 지속적으로 감소하고 있으며 총 인구에 대한 어가 인구 비중은 2005년에 비해 0.1%p 하락한 0.4%로 나타남

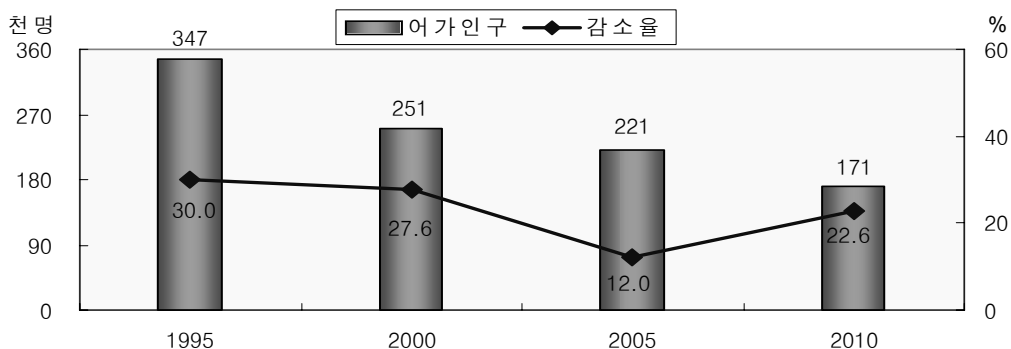
< 표 2-5. 어가 인구 추이 >

(단위 : 천명, %)

구 분	1990년	1995년	증감률	2000년	증감률	2005년	증감률	2010년 ¹⁾	증감률
어가 인구	496	347	-30.0	251	-27.6	221	-12.0	171	-22.6
어가인구비중	1.1	0.8	-0.3%p	0.5	-0.3%p	0.5	0.0%p	0.4	-0.1%p

주 1) : 인구주택총조사 잠정 집계 결과의 총 인구(48,219천명)에 대한 어가 인구 비중

< 그림 2-3. 어가 인구 및 감소율 추이 >



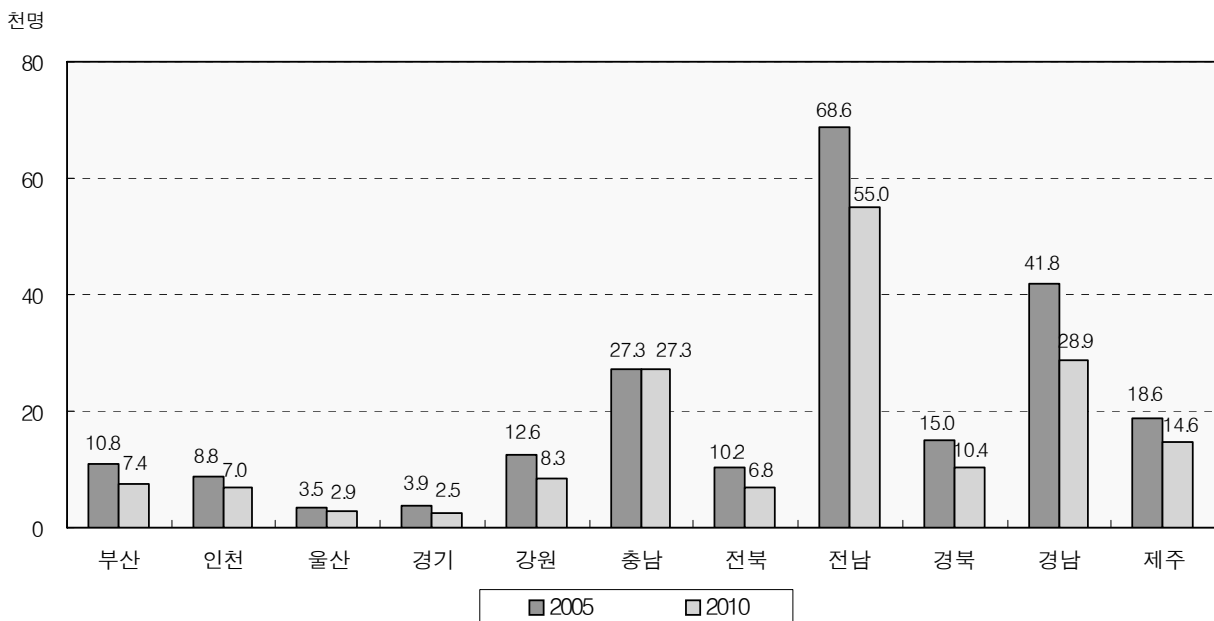
- 시도별 어가 인구는 전남이 55.0천명(32.1%)으로 가장 많고, 경남 28.9천명(16.9%), 충남 27.3천명(15.9%) 순임
- 어가 인구 감소율이 높은 시도는 경기(-35.8%), 강원(-34.0%), 전북(-33.4%), 부산(-31.4%) 순임

< 표 2-6. 시도별 어가 인구 >

(단위 : 천명, %)

구 분	2005년	구성비	2010년	구성비	증 감	증감률
전 국	221.1	100.0	171.2	100	-49.9	-22.6
부 산	10.8	4.9	7.4	4.3	-3.4	-31.4
인 천	8.8	4.0	7.0	4.1	-1.8	-20.7
울 산	3.5	1.6	2.9	1.7	-0.5	-15.3
경 기	3.9	1.7	2.5	1.5	-1.4	-35.8
강 원	12.6	5.7	8.3	4.9	-4.3	-34.0
충 남	27.3	12.3	27.3	15.9	-0.0	-0.1
전 북	10.2	4.6	6.8	4.0	-3.4	-33.4
전 남	68.6	31.0	55.0	32.1	-13.6	-19.9
경 북	15.0	6.8	10.4	6.1	-4.6	-30.5
경 남	41.8	18.9	28.9	16.9	-12.9	-30.9
제 주	18.6	8.4	14.6	8.5	-4.0	-21.6

< 그림 2-4. 시도별 어가 인구 >



3. 어업 경영 구조

가. 전·겸업별

겸업 어가 비중은 71.6%로 2005년에 비해 3.3%p 증가

- 2005년에 비해 겸업 어가는 13.7% 감소한 47천가구, 전업 어가는 26.4% 감소한 19천가구로 조사됨
- 겸업 가구 비중의 증가는 다른 산업 종사 가구원의 증가 및 어가 수입 구조의 다양화(레저 및 낚시 안내업, 어촌 관광 등)를 반영

< 표 2-7. 전·겸업별 어가 수 >

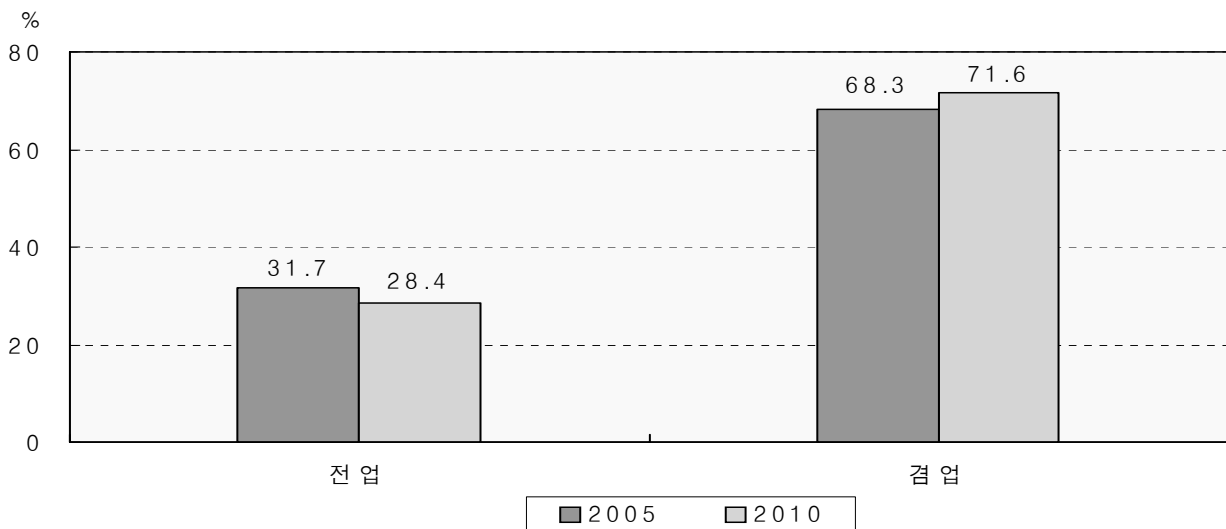
(단위 : 천가구, %)

구 분	2005년		2010년		증 감	
	수	구성비	수	구성비	수	증감률
합 계	80	100.0	66	100.0	-14	-17.7
전업 어가 ¹⁾	25	31.7	19	28.4	-7	-26.4
겸업 어가 ²⁾	55	68.3	47	71.6	-7	-13.7

주1) 전업 어가 : 지난 1년간 어업 이외의 일에 1개월 이상 종사한 가구원이 없는 가구

주2) 겸업 어가 : 지난 1년간 어업 이외의 일에 1개월 이상 종사한 가구원이 있는 가구

< 그림 2-5. 전·겸업별 어가 구성비 >



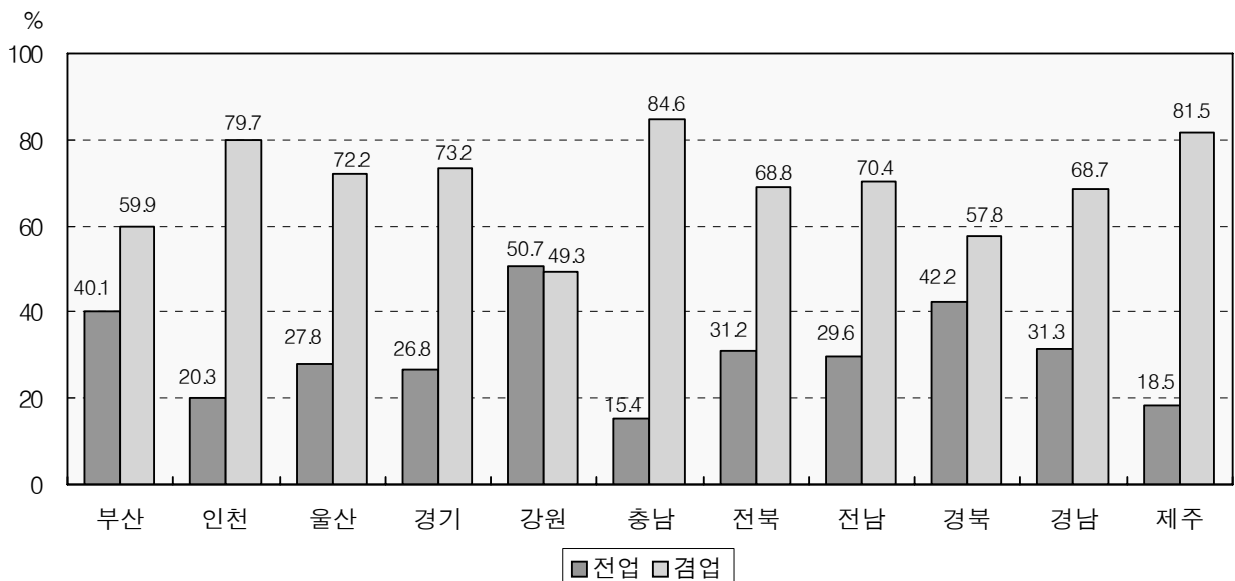
- 전업 어가 비중은 어선 어업을 경영하는 어가가 많은 강원(50.7%), 경북(42.2%), 부산(40.1%) 등의 순으로 높게 나타남
- 겸업 어가 비중은 맨손어업 등 비어선 어업을 경영하는 어가가 많은 충남(84.6%), 제주(81.5%), 인천(79.7%) 등에서 높게 나타남

< 표 2-8. 시도별 전·겸업별 어가 수 >

(단위 : 천가구, %)

구 분	합 계		전업 어가		겸업 어가	
		구성비		구성비		구성비
전 국	65.8	100	18.7	28.4	47.1	71.6
부 산	2.5	100	1.0	40.1	1.5	59.9
인 천	2.7	100	0.5	20.3	2.1	79.7
울 산	1.0	100	0.3	27.8	0.7	72.2
경 기	0.8	100	0.2	26.8	0.6	73.2
강 원	3.0	100	1.5	50.7	1.5	49.3
충 남	11.0	100	1.7	15.4	9.3	84.6
전 북	2.6	100	0.8	31.2	1.8	68.8
전 남	21.8	100	6.5	29.6	15.4	70.4
경 북	4.1	100	1.7	42.2	2.4	57.8
경 남	10.8	100	3.4	31.3	7.4	68.7
제 주	5.4	100	1.0	18.5	4.4	81.5

< 그림 2-6. 시도별 전·겸업별 어가 구성비 >



나. 어업형태별

양식어업 어가는 3.8%p 감소, 어선 비사용 어가는 4.8%p 증가

- 어가의 어업형태별 비중은 양식어업 어가가 26.3%, 어로어업 어가가 73.7%로 나타남
 - 어로어업 중 어선사용 어가는 어선 감척 사업 등의 영향으로 1.0%p 감소한 반면, 어선비사용 어가는 맨손어업 어가의 증가로 4.8%p 증가
- 2005년에 비해 양식어업 어가는 28.0%, 어선사용 어가는 19.5% 감소한 반면, 어선비사용 어가는 1.2% 감소에 그침

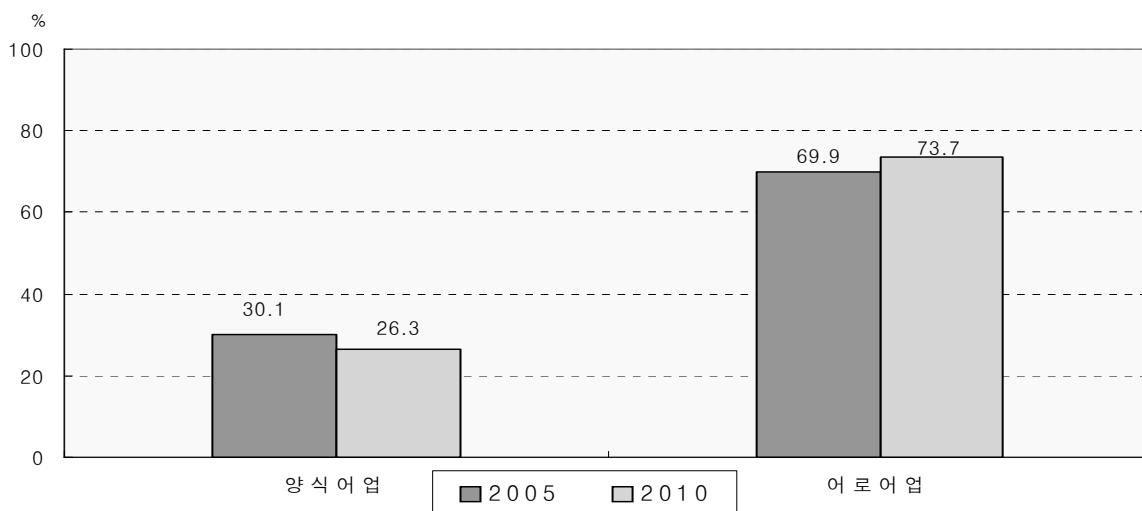
< 표 2-9. 어업형태별 어가 수 >

(단위 : 천가구, %)

연 도	합 계	양식어업	어 로 어 업		
			소 계	어선사용	어선비사용
2005년	80 (100.0)	24 (30.1)	56 (69.9)	37 (45.9)	19 (23.9)
2010년	66 (100.0)	17 (26.3)	48 (73.7)	30 (44.9)	19 (28.7)
증감률	-17.7	-28.0	-13.3	-19.5	-1.2

주 1) : 어가에서 주로 경영한 어업형태(판매금액이 가장 많은 어업)에 따라 분류

< 그림 2-7. 어업형태별 어가 구성비 >



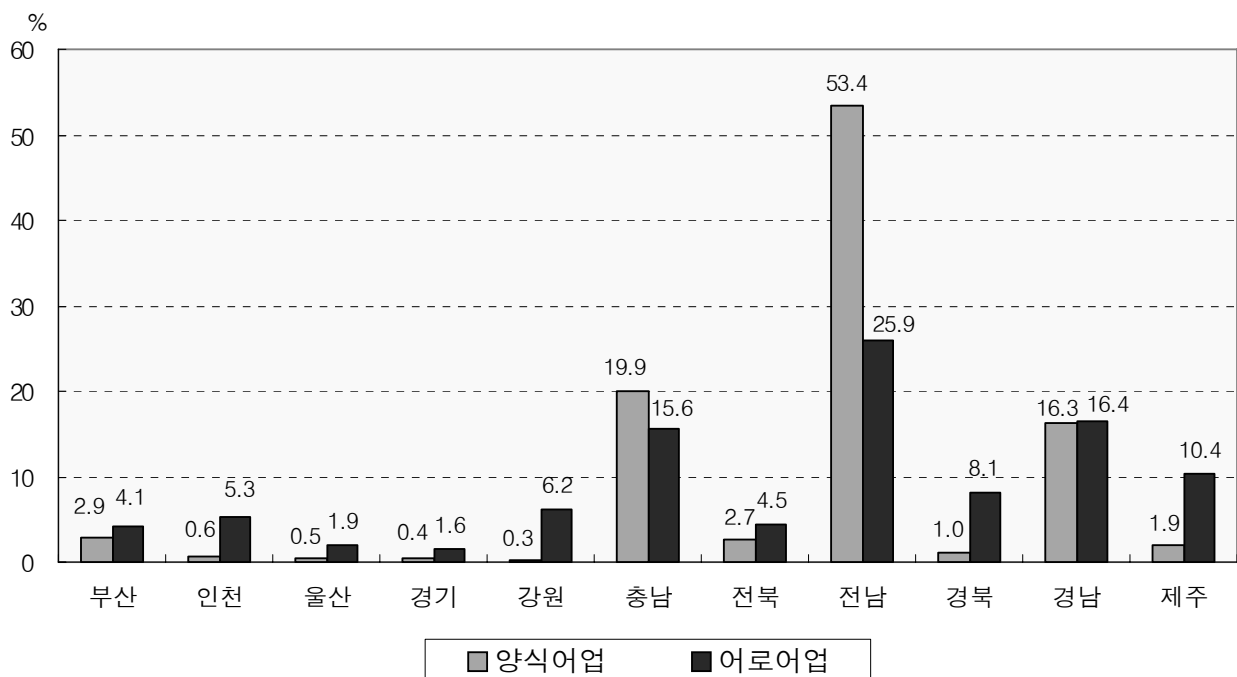
- 양식어업 어가 비중은 전남(53.4%), 충남(19.9%), 경남(16.3%) 순으로 높은 반면, 어로어업 어가 비중은 전남(25.9%), 경남(16.4%), 충남(15.6%) 순으로 높음
- 어선사용 어가는 전남(24.8%), 경남(23.0%), 경북(10.8%)순으로 높음

< 표 2-10. 어업형태별 어가 수의 시도별 구성비 >

(단위 : %)

구 분	합 계	양식 어업	어로 어업		
			소 계	어선 사용	어선비사용
전 국	100.0	100.0	100.0	100.0	100.0
부 산	3.8	2.9	4.1	5.2	2.3
인 천	4.1	0.6	5.3	3.4	8.2
울 산	1.6	0.5	1.9	1.7	2.3
경 기	1.3	0.4	1.6	1.3	2.1
강 원	4.6	0.3	6.2	9.6	0.8
충 남	16.8	19.9	15.6	9.3	25.5
전 북	4.0	2.7	4.5	4.5	4.4
전 남	33.2	53.4	25.9	24.8	27.7
경 북	6.2	1.0	8.1	10.8	3.7
경 남	16.4	16.3	16.4	23.0	6.0
제 주	8.2	1.9	10.4	6.3	16.8

< 그림 2-8. 어업형태별 어가 수의 시도별 구성비 >



다. 보유 어선 톤수별

어선 보유 어가 중 5톤 이상은 0.8%p 증가, 5톤 미만은 2.3%p 감소

- 어선 보유 어가의 비중은 56.0%로 2005년에 비해 1.5%p 감소하였고, 어선 없는 어가는 44.0%로 나타남
- 어선감척사업 영향으로 전체 어선 보유 어가는 감소하였으나, 2005년에 비해 5톤 이상 보유 어가 비중은 0.8%p 증가, 어선 없는 어가는 맨손어업 어가의 영향으로 1.5%p 증가한 것으로 조사됨

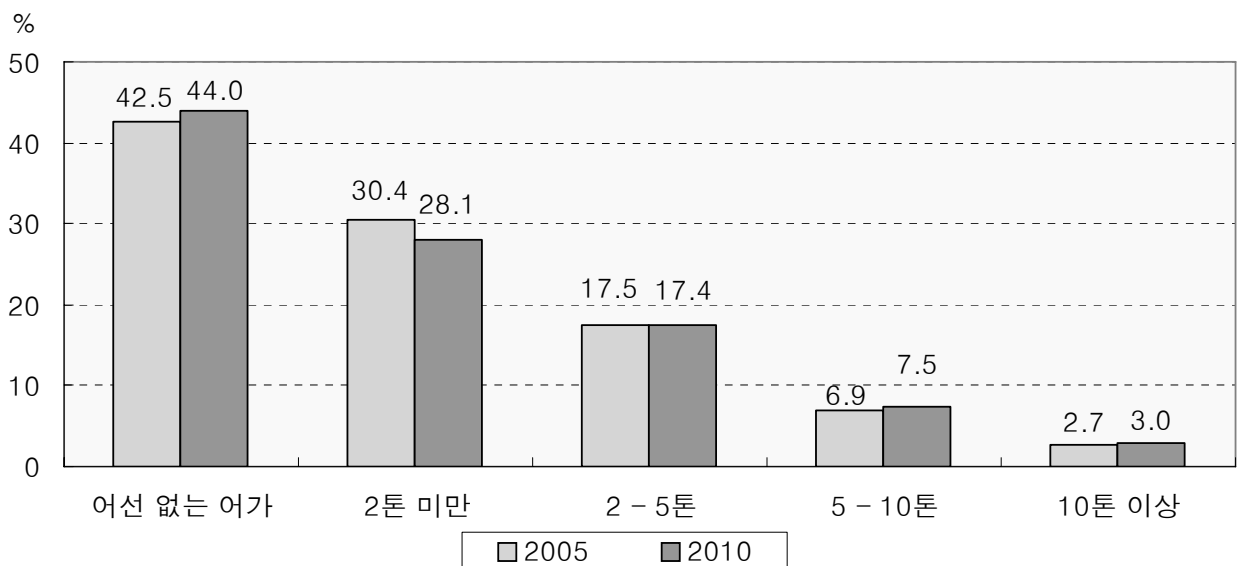
< 표 2-11. 보유 어선 톤수별 어가 수 >

(단위 : 천가구, %)

연 도	합 계	어선없는 어 가	보 유 어 선 톤 수 별 어 가				
			소 계	2톤 미만	2~5톤	5~10톤	10톤 이상
2005년	80 (100.0)	34 (42.5)	46 (57.5)	24 (30.4)	14 (17.5)	6 (6.9)	2 (2.7)
2010년	66 (100.0)	29 (44.0)	37 (56.0)	18 (28.1)	11 (17.4)	5 (7.5)	2 (3.0)
증감률	-17.7	-14.7	-19.9	-23.9	-18.0	-11.4	-9.9

주 1) : 보유 어선은 양식어업 경영에 사용한 어선도 포함

< 그림 2-9. 보유 어선 톤수별 어가 구성비 >



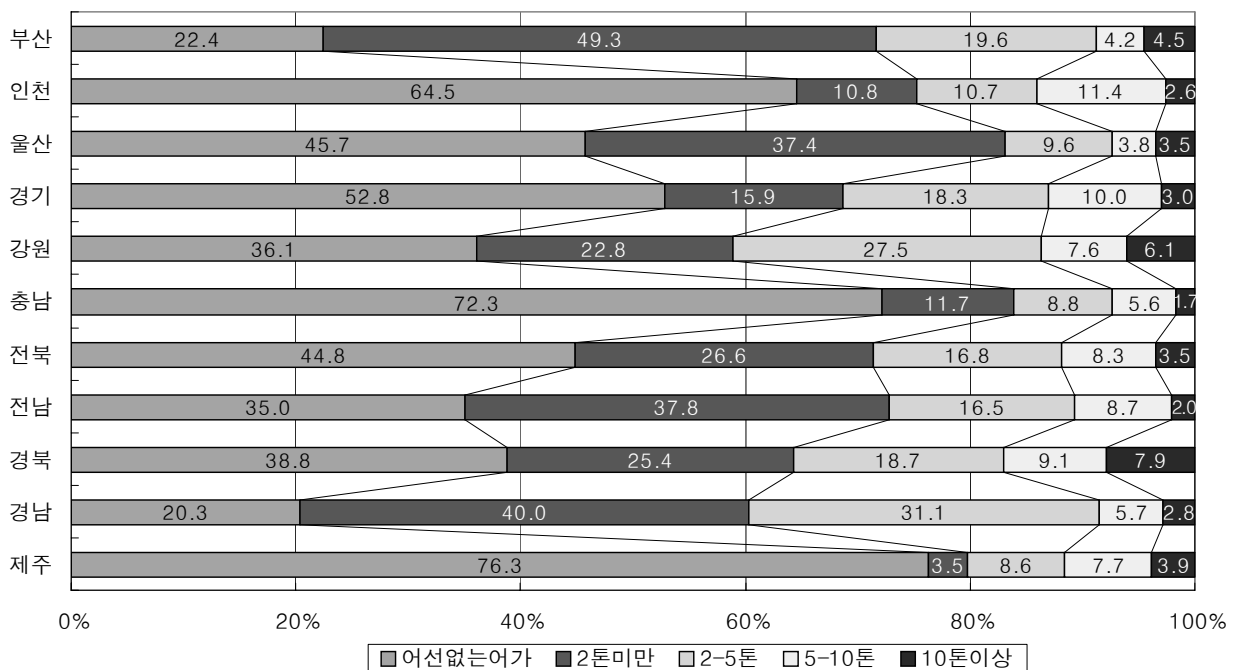
- 어선 보유 어가의 비중이 높은 시도는 경남(79.7%), 부산(77.6%), 전남(65.0%), 강원(63.9%) 등의 순으로 나타남
- 어선없는 어가의 비중이 50%를 넘는 시도는 제주(76.3%), 충남(72.3%), 인천(64.5%), 경기(52.8%) 등의 순으로 나타남

< 표 2-12 시도별 보유 어선 톤수별 구성비 >

(단위 : 천가구, %)

구분	어 가	합 계	어선없는 어 가	보유 어 선 톤 수 별 어 가				
				소계	2톤미만	2~5톤	5~10톤	10톤이상
전 국	65.8	100.0	44.0	56.0	28.1	17.4	7.5	3.0
부 산	2.5	100.0	22.4	77.6	49.3	19.6	4.2	4.5
인 천	2.7	100.0	64.5	35.5	10.8	10.7	11.4	2.6
울 산	1.0	100.0	45.7	54.3	37.4	9.6	3.8	3.5
경 기	0.8	100.0	52.8	47.2	15.9	18.3	10.0	3.0
강 원	3.0	100.0	36.1	63.9	22.8	27.5	7.6	6.1
충 남	11.0	100.0	72.3	27.7	11.7	8.8	5.6	1.7
전 북	2.6	100.0	44.8	55.2	26.6	16.8	8.3	3.5
전 남	21.8	100.0	35.0	65.0	37.8	16.5	8.7	2.0
경 북	4.1	100.0	38.8	61.2	25.4	18.7	9.1	7.9
경 남	10.8	100.0	20.3	79.7	40.0	31.1	5.7	2.8
제 주	5.4	100.0	76.3	23.7	3.5	8.6	7.7	3.9

< 그림 2-10 시도별 보유 어선 톤수별 구성비 >



임업 부문

1. 임가 규모

2010. 12. 1. 현재 임가 규모는 95천가구로 2005년 대비 1.8% 감소

- 임가 규모는 2005년에 비해 2천가구가 감소한 95천가구로 조사됨
 - 읍면 지역 임가는 3.6% 감소한 반면, 동 지역 임가는 9.6% 증가
 - 전체 일반 가구에 대한 임가 비중은 2005년과 동일한 0.6%로 조사됨

< 표 3-1. 임가 규모 >

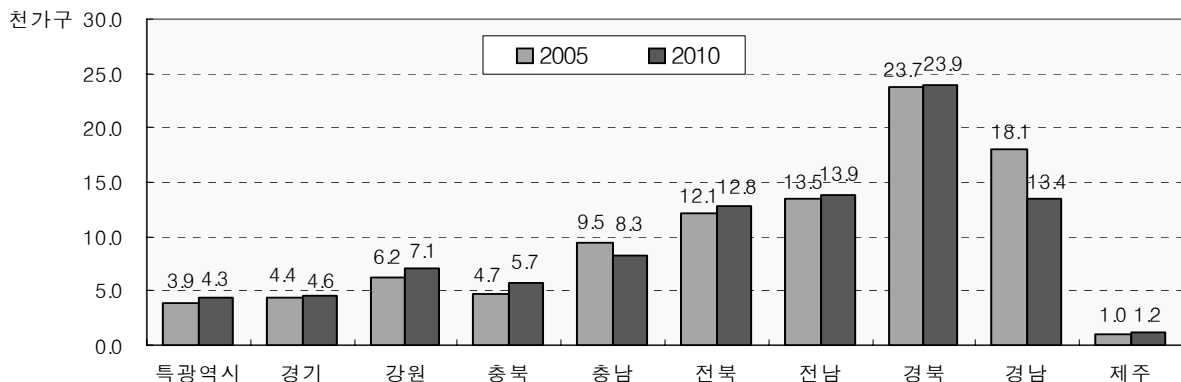
(단위 : 천가구, %)

구 분	2005년	2010년 ¹⁾	증 감	증 감 륜
임 가	97	95	-2	-1.8
동 지역	14	15	1	9.6
읍면 지역	84	80	-3	-3.6
임 가 비 중	0.6	0.6	0.0%p	

주 1) : 인구주택총조사 잠정 집계 결과인 17,334천가구(전체 일반 가구)에 대한 임가 비중

- 시도별 임가 규모는 경북(25.0%)이 가장 많고, 전남(14.6%), 경남(14.1%), 전북(13.4%) 순임
 - 2005년에 비해 충북(22.0%), 제주(19.7%), 강원(15.4%)은 큰 폭의 증가율을 나타냄

< 그림 3-1. 시도별 임가 수 >



< 표 3-2. 시도별 임가 수 >

(단위 : 천가구, %)

구 분	2005년		2010년		증 감	증감률
		구성비		구성비		
전 국	97.1	100.0	95.4	100.0	-1.7	-1.8
특·광역시	3.9	4.0	4.3	4.5	0.4	9.3
경 기	4.4	4.5	4.6	4.8	0.3	5.8
강 원	6.2	6.4	7.1	7.5	1.0	15.4
충 북	4.7	4.9	5.7	6.0	1.0	22.0
충 남	9.5	9.8	8.3	8.7	-1.2	-12.5
전 북	12.1	12.5	12.8	13.4	0.7	5.7
전 남	13.5	13.9	13.9	14.6	0.4	3.2
경 북	23.7	24.4	23.9	25.0	0.2	0.6
경 남	18.1	18.6	13.4	14.1	-4.6	-25.7
제 주	1.0	1.1	1.2	1.3	0.2	19.7

2. 임가 인구

2010. 12. 1. 현재 임가 인구는 252천명으로 2005년 대비 4.6% 감소

- 2005년에 비해 임가 인구는 12천명이 감소하였으며, 가구당 임가 인구도 0.1명 감소한 2.6명으로 조사됨
 - 전체 인구에 대한 임가 인구 비중은 0.1%p 감소

< 표 3-3. 임가 인구 규모 >

(단위 : 천명, %)

구 분	2005년		2010년 ¹⁾		증 감	증감률
		구성비		구성비		
임 가 인 구	264	100.0	252	100.0	-12	-4.6
남 자	131	49.6	126	49.9	-5	-4.0
여 자	133	50.4	127	50.1	-7	-5.1
가구당 임가인구	2.7명		2.6명		-0.1명	-2.8
임가 인구 비중	0.6		0.5		-0.1%p	

주 1) : 인구주택총조사 잠정 집계 결과의 총 인구(48,219천명)에 대한 임가 인구 비중

□ 시도별 임가 인구는 경북이 60.0천명(23.8%)로 가장 많고, 전남 35.0천명(13.9%), 경남 34.3천명(13.6%) 순임

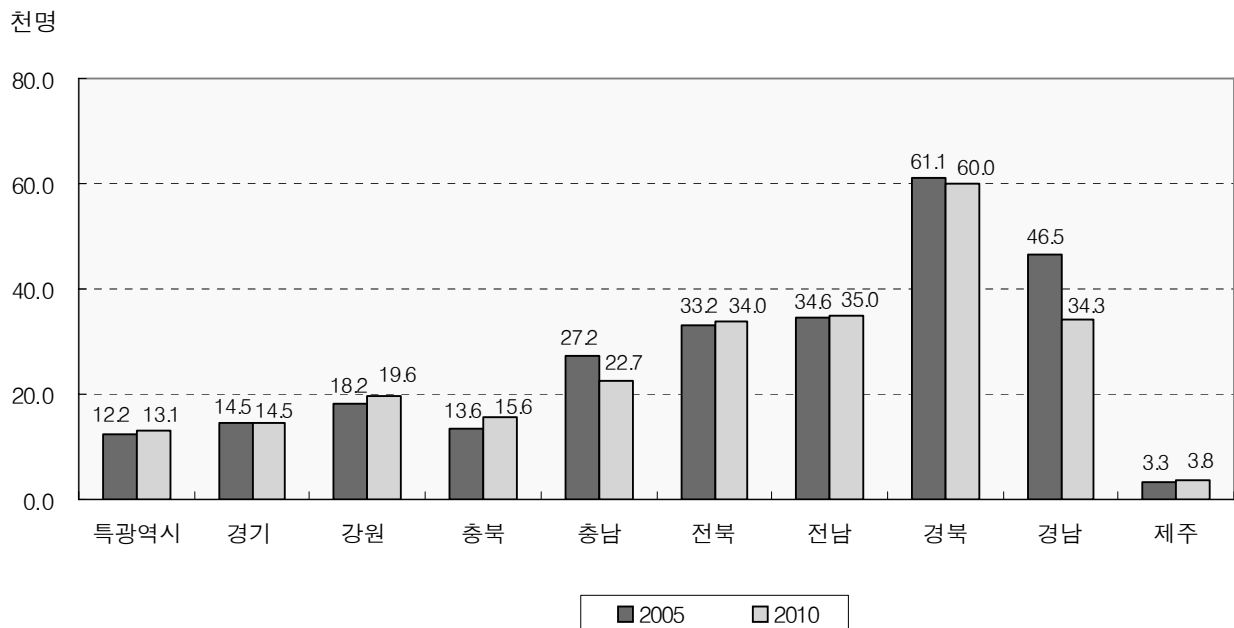
○ 2005년에 비해 경남(26.2%), 충남(16.5%)은 큰 폭으로 임가 인구 감소

< 표 3-4. 시도별 임가 인구 >

(단위 : 천명, %)

	2005년		2010년		증 감	증감률
		구성비		구성비		
전 국	264.4	100.0	252.4	100.0	-12.0	-4.6
특·광역시	12.2	4.6	13.1	5.2	0.8	6.9
경 기	14.5	5.5	14.5	5.7	-0.1	-0.5
강 원	18.2	6.9	19.6	7.8	1.4	7.7
충 북	13.6	5.2	15.6	6.2	1.9	14.2
충 남	27.2	10.3	22.7	9.0	-4.5	-16.5
전 북	33.2	12.6	34.0	13.5	0.8	2.3
전 남	34.6	13.1	35.0	13.9	0.4	1.2
경 북	61.1	23.1	60.0	23.8	-1.1	-1.8
경 남	46.5	17.6	34.3	13.6	-12.2	-26.2
제 주	3.3	1.3	3.8	1.5	0.5	13.9

< 그림 3-2. 시도별 임가 인구 >



3. 임업 경영 구조

가. 전·겸업별

전업 임가는 2005년에 비해 24.0% 감소한 6천가구

- 전업 임가 규모는 6천가구로 나타나 2005년에 비해 24.0% 감소한 것으로 조사됨
- 겸업 임가는 2005년 수준인 89천 가구가 조사되었으며, 높은 겸업 가구 비중은 임가 소득구조의 다변화 추세를 반영

< 표 3-5. 전·겸업별 임가 수 >

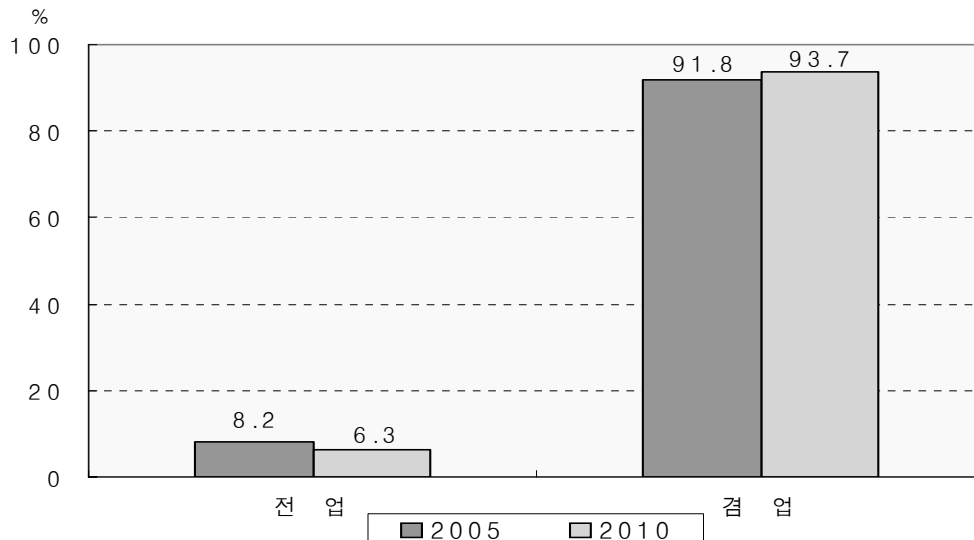
(단위 : 천가구, %)

구 분	2005년		2010년		증 감	증감률
	수	구성비	수	구성비		
합 계	97	100.0	95	100.0	-2	-1.8
전업 임가 ¹⁾	8	8.2	6	6.3	-2	-24.0
겸업 임가 ²⁾	89	91.8	89	93.7	0	0.2

주1) 전업 임가 : 지난 1년간 임업 이외의 일에 1개월 이상 종사한 가구원이 없는 가구

주2) 겸업 임가 : 지난 1년간 임업 이외의 일에 1개월 이상 종사한 가구원이 있는 가구

< 그림 3-3. 전·겸업별 임가 구성비 >



- 전업 임가 비중은 관상작물 재배 가구가 많은 경기(13.2%), 제주(9.8%), 특·광역시(9.3%) 순으로 높게 조사됨
- 겸업 임가는 산나물과 유실수 재배 가구가 많은 강원(96.0%), 충남(95.6%), 충북(95.3%) 순으로 높게 조사됨

< 표 3-6. 시도별 전·겸업별 임가 수 >

(단위 : 천가구, %)

구 분	합 계	전업 임가		겸업 임가		증감률
		구성비	구성비	구성비	구성비	
전 국	95.4	100	6.0	6.3	89.3	93.7
특·광역시	4.3	100	0.4	9.3	3.9	90.7
경 기	4.6	100	0.6	13.2	4.0	86.8
강 원	7.1	100	0.3	4.0	6.9	96.0
충 북	5.7	100	0.3	4.7	5.5	95.3
충 남	8.3	100	0.4	4.4	8.0	95.6
전 북	12.8	100	0.6	4.9	12.2	95.1
전 남	13.9	100	0.9	6.7	13.0	93.3
경 북	23.9	100	1.6	6.9	22.2	93.1
경 남	13.4	100	0.8	5.7	12.7	94.3
제 주	1.2	100	0.1	9.8	1.1	90.2

나. 임업형태별

육림업 등 비재배업 임가는 17천가구, 재배업 임가는 84천가구

- 전체 임가 중 육림업·별목업·양묘업·채취업 경영 임가는 17천가구, 재배업 경영 임가는 84천가구로 조사됨

< 표 3-7. 임업 형태별 임가 수 >

(단위 : 천가구, %)

전체 임가 ¹⁾	육림업	별목업	양묘업	채취업	임산물 재배업
95	4	1	2	10	84

주 1) : 재배업과 육림업·별목업·양묘업·채취업을 겸업하는 가구가 있으므로 세부 업종 합계와 전체 임가는 일치하지 않음

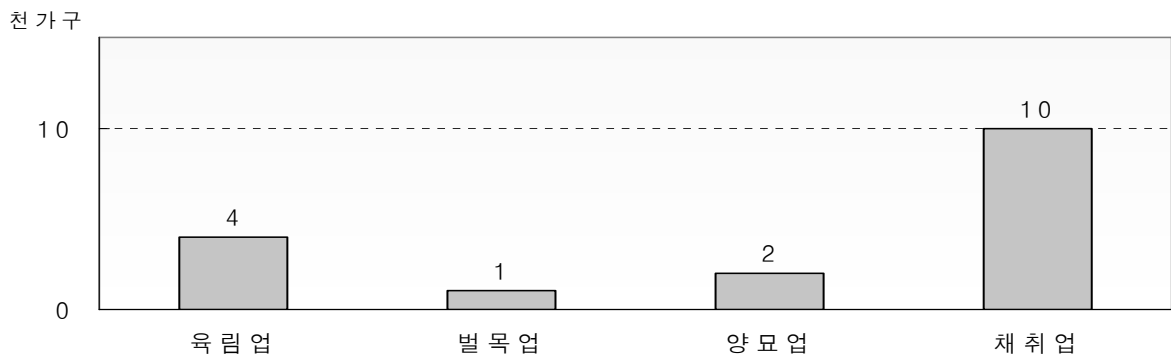
- 비재배업 임가의 임업 형태 비중은 채취업(60.6%), 육림업(23.8%), 양묘업(11.2%), 벌목업(4.4%) 순으로 조사됨
- 채취업 품종별로는 송이버섯 26.4%, 산나물 21.8%, 기타 12.3% 순임

< 표 3-8. 임업 형태별(비재배업) 임가 수 >

(단위 : 천가구, %)

합 계	육림업	벌목업	양묘업	채취업	산나물	송이버섯	기타
17 (100.0)	4 (23.8)	1 (4.4)	2 (11.2)	10 (60.6)	4 (21.8)	5 (26.4)	2 (12.3)

< 그림 3-4. 임업 형태별(비재배업) 임가 수 >



- 시도별로는 육림업이 강원(18.3%), 벌목업은 충남(20.2%), 양묘업은 전북(20.6%), 채취업은 경북(30.9%)에서 가장 많이 경영하는 것으로 조사됨

< 표 3-9. 시도별 임업 형태별(비재배업) 임가 구성비 >

(단위 : %)

구 분	합 계	육림업	벌목업	양묘업	채취업
전 국	100.0	100.0	100.0	100.0	100.0
특·광역시	3.9	5.1	2.4	11.3	2.1
경 기	6.1	9.0	8.1	14.2	3.4
강 원	18.0	18.3	11.9	7.6	20.2
충 북	6.6	6.4	11.1	5.4	6.5
충 남	6.7	9.1	20.2	12.2	3.7
전 북	8.8	9.9	10.9	20.6	6.1
전 남	13.5	16.1	13.8	12.9	12.5
경 북	23.1	14.3	8.6	5.6	30.9
경 남	12.5	11.2	7.8	8.5	14.1
제 주	0.8	0.6	5.2	1.6	0.5

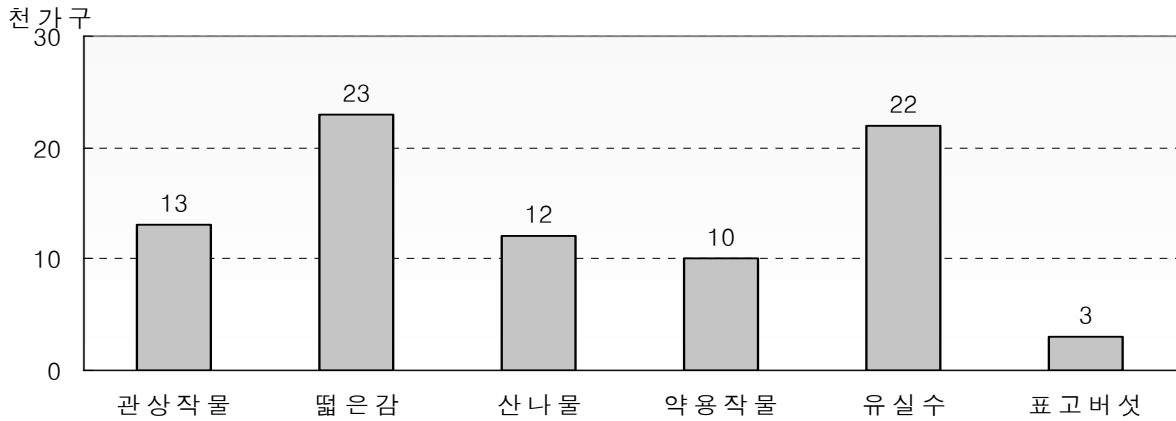
- 임산물 재배업 임가의 임업형태 비중은 뽕은감(27.5%), 유실수(26.6%), 관상작물(16.1%) 등의 순으로 조사됨

< 표 3-10. 임업 형태별(재배업) 임가 수 >

(단위 : 천가구, %)

합 계	관상작물	뽕은감	산나물	약용작물	유실수	표고버섯
84 (100.0)	13 (16.1)	23 (27.5)	12 (14.3)	10 (12.4)	22 (26.6)	3 (3.2)

< 그림 3-5. 임업 형태별(재배업) 임가 수 >



- 시도별로는 관상작물이 전남(21.9%), 뽕은감은 경북(44.7%), 산나물은 강원(22.4%), 약용작물은 경북(32.6%), 유실수는 전북(25.1%), 표고버섯은 충남(27.8%)에서 가장 많이 재배하는 것으로 조사됨

< 표 3-11. 시도별 임업 형태별(재배업) 임가 구성비 >

(단위 : %)

	합 계	관상작물	뽕은감	산나물	약용작물	유실수	표고버섯
전 국	100.0	100.0	100.0	100.0	100.0	100.0	100.0
특·광역시	4.5	9.5	4.4	3.4	3.1	3.0	3.8
경 기	4.6	16.9	0.4	4.9	3.8	1.2	8.3
강 원	5.7	2.4	1.1	22.4	10.7	1.5	3.5
충 북	5.9	4.4	6.0	4.8	8.7	5.8	8.0
충 남	9.1	8.2	2.3	6.7	7.3	16.4	27.8
전 북	14.1	19.3	6.5	7.6	10.4	25.1	6.1
전 남	15.1	21.9	17.7	12.6	14.5	9.6	19.0
경 북	25.0	4.2	44.7	14.1	32.6	20.7	16.8
경 남	14.6	9.6	16.9	19.3	8.1	16.5	5.9
제 주	1.3	3.5	0.0	4.1	0.8	0.2	0.9

Ⅱ 2010 농림어업총조사 조사 개요

□ 조사 연혁

- 농업총조사는 1960년, 어업총조사는 1970년, 임업총조사는 1998년 최초 실시
- 통계청 이관 이후 농어업총조사(2000년), 농림어업총조사(2005년) 동시 실시
- 2010 농림어업총조사는 단일화하여 통합 조사

□ 조사 기간

- 조사 기준시점 : 2010. 12. 1. 0시 현재
- 조사기간 : 2010. 12. 1. ~ 12. 13.(13일간)

□ 조사 대상

- 가구 조사 : 조사 기준시점 현재 전국의 모든 농가, 임가 및 어가
- 지역 조사 : 시·군 조례에 따라 설치된 행정리

□ 조사 방법 : 방문 면접조사

□ 조사 항목 : 4종 조사표, 109개 항목

- 농가·임가 46개, 해수면어가 25개, 내수면어가 25개, 지역조사 13개

□ 조사 체계, 동원 인력 및 예산

- 조사 체계 : 통계청(주관기관), 지자체(실시기관)
- 동원 인력 : 24천명(조사요원 22천명, 공무원 3천명)
- 예산(2010년) : 196억원(인건비 142억, 홍보비 14억, 조사용품비 등 40억)

□ 법적 근거

- 통계법 제17조 1항에 의한 지정통계 제10141호
- 농림어업총조사규칙(기획재정부령 제174호, 2010. 10. 19 개정)

Ⅲ. 주요 통계표

1. 농업 부문
2. 어업 부문
3. 임업 부문

농업 부문

1. 총조사 연도별 농가 및 농가인구

(단위 : 가구, 명, %)

구 분	농 가		농가인구	
		증감률		증감률
1960	2,329,128	-	14,242,489	-
1970	2,483,318	6.6	14,421,730	1.3
1980	2,155,073	-13.2	10,826,748	-24.9
1990	1,767,033	-18.0	6,661,322	-38.5
1995	1,500,745	-15.1	4,851,080	-27.2
2000	1,383,468	-7.8	4,031,065	-16.9
2005	1,272,908	-8.0	3,433,573	-14.8
2010	1,177,468	-7.5	3,067,741	-10.7

2. 전·겸업별 농가

(단위 : 가구, %)

구 분	총 농가		전업농가		겸업농가	
		구성비		구성비		구성비
1960 ¹⁾	2,329,128	100.0	1,706,423	73.3	618,403	26.6
1970	2,483,318	100.0	1,681,003	67.7	802,315	32.3
1980	2,155,073	100.0	1,642,320	76.2	512,753	23.8
1990	1,767,033	100.0	1,052,315	59.6	714,718	40.4
1995	1,500,745	100.0	849,053	56.6	651,692	43.4
2000	1,383,468	100.0	902,149	65.2	481,319	34.8
2005	1,272,908	100.0	796,220	62.6	476,688	37.4
2010	1,177,468	100.0	631,865	53.7	545,603	46.3

주1) : 무응답 가구가 있어 총 농가와 전업농가, 겸업농가 합계가 일치하지 않음

3. 경지규모별 농가

(단위 : 가구, %)

구 분	총 농가	경지없음	0.5ha미만	0.5~1.0	1.0~2.0	2.0~3.0	3.0~5.0	5.0ha이상
1960	2,329,128 (100.0)	-	815,344 (35.0)	837,414 (36.0)	562,074 (24.1)	94,763 (4.1)	19,533 ¹⁾ (0.8)	-
1970	2,483,318 (100.0)	85,940 (3.5)	772,972 (31.1)	824,347 (33.2)	639,369 (25.7)	123,391 (5.0)	37,299 ¹⁾ (1.5)	-
1980	2,155,073 (100.0)	27,877 (1.3)	611,698 (28.4)	747,579 (34.7)	629,197 (29.2)	107,559 (5.0)	31,163 ¹⁾ (1.4)	-
1990	1,767,033 (100.0)	23,803 (1.3)	482,703 (27.3)	544,457 (30.8)	543,027 (30.7)	129,510 (7.3)	43,533 ¹⁾ (2.5)	-
1995	1,500,745 (100.0)	23,918 (1.6)	432,982 (28.9)	432,107 (28.8)	417,960 (27.9)	123,333 (8.2)	54,896 (3.7)	15,549 (1.0)
2000	1,383,468 (100.0)	14,170 (1.0)	440,605 (31.8)	378,655 (27.4)	351,534 (25.4)	113,790 (8.2)	61,068 (4.4)	23,646 (1.7)
2005	1,272,908 (100.0)	17,017 (1.3)	457,815 (36.0)	330,651 (26.0)	280,685 (22.1)	93,295 (7.3)	60,667 (4.8)	32,778 (2.6)
2010	1,177,468 (100.0)	16,097 (1.4)	419,540 (35.6)	298,928 (25.4)	255,954 (21.7)	85,955 (7.3)	58,883 (5.0)	42,111 (3.6)

주1) : 3.0ha 이상인 가구임

4. 영농형태별 농가

(단위 : 가구, %)

구 분	총 농가	논벼	식량 작물	채소	특용 작물	과수	관상 작물	기타 작물	축산
1960	2,329,128 (100.0)	1,789,510 (76.8)	436,034 (18.7)	24,437 (1.0)	15,609 (0.7)	9,444 (0.4)	-	52,502 (2.3)	1,592 (0.1)
1970	2,483,318 (100.0)	1,114,673 (44.9)	319,733 (12.9)	251,975 (10.1)	145,259 (5.8)	45,821 (1.8)	-	415,529 (16.7)	190,328 (7.7)
1980	2,155,073 (100.0)	조	사	안	함				
1990	1,767,033 (100.0)	1,231,839 (69.7)	114,132 (6.5)	172,350 (9.8)	38,585 (2.2)	107,262 (6.1)	6,404 (0.4)	7,939 (0.4)	88,522 (5.0)
1995	1,500,745 (100.0)	823,458 (54.9)	69,898 (4.7)	246,648 (16.4)	45,693 (3.0)	143,600 (9.6)	10,062 (0.7)	5,463 (0.4)	155,923 (10.4)
2000	1,383,468 (100.0)	787,451 (56.9)	91,930 (6.6)	238,291 (17.2)	37,647 (2.7)	143,362 (10.4)	8,091 (0.6)	4,523 (0.3)	72,173 (5.2)
2005	1,272,908 (100.0)	648,299 (50.9)	125,513 (9.9)	230,011 (18.1)	27,883 (2.2)	145,236 (11.4)	10,196 (0.8)	3,487 (0.3)	82,283 (6.5)
2010	1,177,468 (100)	529,975 (45.0)	116,573 (9.9)	219,129 (18.6)	27,904 (2.4)	170,315 (14.5)	18,838 (1.6)	12,939 (1.1)	81,795 (6.9)

5. 시도별 농가 및 농가인구 증감

(단위 : 가구, 명, %)

구 분	농 가				농 가 인 구			
	2005	2010	구성비	증감률	2005	2010	구성비	증감률
전국	1,272,908	1,177,468	100.0	-7.5	3,433,573	3,067,741	100.0	-10.7
서울	3,496	4,128	0.4	18.1	11,770	13,670	0.4	16.1
부산	8,712	8,455	0.7	-2.9	27,142	24,981	0.8	-8.0
대구	16,292	16,988	1.4	4.3	50,343	50,501	1.6	0.3
인천	14,569	13,867	1.2	-4.8	41,221	37,922	1.2	-8.0
광주	14,050	13,074	1.1	-6.9	41,771	38,048	1.2	-8.9
대전	8,657	8,906	0.8	2.9	28,095	27,656	0.9	-1.6
울산	11,980	12,119	1.0	1.2	34,597	34,085	1.1	-1.5
경기	141,503	135,411	11.5	-4.3	456,515	412,860	13.5	-9.6
강원	75,790	72,508	6.2	-4.3	214,434	192,604	6.3	-10.2
충북	85,723	79,971	6.8	-6.7	238,610	211,832	6.9	-11.2
충남	163,197	151,468	12.9	-7.2	446,022	394,803	12.9	-11.5
전북	121,749	109,447	9.3	-10.1	318,998	278,234	9.1	-12.8
전남	198,764	170,157	14.5	-14.4	477,611	396,204	12.9	-17.0
경북	216,128	201,664	17.1	-6.7	543,237	491,765	16.0	-9.5
경남	156,080	141,386	12.0	-9.4	392,926	347,824	11.3	-11.5
제주	36,218	37,919	3.2	4.7	110,281	114,752	3.7	4.1

6. 2010년 시도별 전·겸업별 농가

(단위: 가구, %)

구 분	총 농가		전업농가		겸업농가	
		구성비		구성비		구성비
전국	1,177,468	100.0	631,865	53.7	545,603	46.3
서울	4,128	100.0	1,070	25.9	3,058	74.1
부산	8,455	100.0	3,381	40.0	5,074	60.0
대구	16,988	100.0	6,909	40.7	10,079	59.3
인천	13,867	100.0	5,887	42.5	7,980	57.5
광주	13,074	100.0	5,538	42.4	7,536	57.6
대전	8,906	100.0	3,055	34.3	5,851	65.7
울산	12,119	100.0	4,940	40.8	7,179	59.2
경기	135,411	100.0	55,205	40.8	80,206	59.2
강원	72,508	100.0	36,431	50.2	36,077	49.8
충북	79,971	100.0	42,485	53.1	37,486	46.9
충남	151,468	100.0	83,238	55.0	68,230	45.0
전북	109,447	100.0	62,213	56.8	47,234	43.2
전남	170,157	100.0	103,022	60.5	67,135	39.5
경북	201,664	100.0	125,290	62.1	76,374	37.9
경남	141,386	100.0	80,460	56.9	60,926	43.1
제주	37,919	100.0	12,741	33.6	25,178	66.4

7. 2010년 시도별 경지규모별 농가

(단위 : 가구, %)

구 분	총 농가	경지 없음	0.5ha 미만	0.5-1.0	1.0-2.0	2.0-3.0	3.0-5.0	5.0ha 이상
전국	1,177,468 (100.0)	16,097 (1.4)	419,540 (35.6)	298,928 (25.4)	255,954 (21.7)	85,955 (7.3)	58,883 (5.0)	42,111 (3.6)
서울	4,128 (100.0)	71 (1.7)	2,460 (59.6)	897 (21.7)	454 (11.0)	101 (2.4)	85 (2.1)	60 (1.5)
부산	8,455 (100.0)	104 (1.2)	4,557 (53.9)	1,904 (22.5)	1,181 (14.0)	326 (3.9)	230 (2.7)	153 (1.8)
대구	16,988 (100.0)	260 (1.5)	9,763 (57.5)	4,022 (23.7)	2,191 (12.9)	418 (2.5)	214 (1.3)	120 (0.7)
인천	13,867 (100.0)	322 (2.3)	4,984 (35.9)	2,965 (21.4)	3,176 (22.9)	1,082 (7.8)	762 (5.5)	576 (4.2)
광주	13,074 (100.0)	97 (0.7)	6,379 (48.8)	3,445 (26.4)	2,049 (15.7)	498 (3.8)	336 (2.6)	270 (2.1)
대전	8,906 (100.0)	58 (0.7)	5,271 (59.2)	2,192 (24.6)	1,013 (11.4)	191 (2.1)	108 (1.2)	73 (0.8)
울산	12,119 (100.0)	143 (1.2)	6,358 (52.5)	3,047 (25.1)	1,722 (14.2)	454 (3.7)	277 (2.3)	118 (1.0)
경기	135,411 (100.0)	2,638 (1.9)	53,770 (39.7)	32,989 (24.4)	26,789 (19.8)	8,803 (6.5)	5,986 (4.4)	4,436 (3.3)
강원	72,508 (100.0)	850 (1.2)	25,782 (35.6)	16,343 (22.5)	15,578 (21.5)	5,868 (8.1)	4,661 (6.4)	3,426 (4.7)
충북	79,971 (100.0)	1,014 (1.3)	27,259 (34.1)	21,002 (26.3)	18,544 (23.2)	5,964 (7.5)	3,858 (4.8)	2,330 (2.9)
충남	151,468 (100.0)	1,922 (1.3)	43,821 (28.9)	39,282 (25.9)	37,951 (25.1)	13,135 (8.7)	8,852 (5.8)	6,505 (4.3)
전북	109,447 (100.0)	1,614 (1.5)	33,860 (30.9)	25,601 (23.4)	23,941 (21.9)	9,675 (8.8)	7,582 (6.9)	7,174 (6.6)
전남	170,157 (100.0)	1,977 (1.2)	55,713 (32.7)	42,717 (25.1)	37,380 (22.0)	13,663 (8.0)	10,271 (6.0)	8,436 (5.0)
경북	201,664 (100.0)	2,949 (1.5)	68,679 (34.1)	53,419 (26.5)	48,694 (24.1)	15,027 (7.5)	8,683 (4.3)	4,213 (2.1)
경남	141,386 (100.0)	1,600 (1.1)	60,146 (42.5)	39,462 (27.9)	25,207 (17.8)	7,489 (5.3)	4,827 (3.4)	2,655 (1.9)
제주	37,919 (100.0)	478 (1.3)	10,738 (28.3)	9,641 (25.4)	10,084 (26.6)	3,261 (8.6)	2,151 (5.7)	1,566 (4.1)

8. 2010년 시도별 영농형태별 농가

(단위 : 가구, %)

구 분	총 농가	논벼	식량 작물	채소	특용 작물	과수	관상 작물	기타 작물	축산
전국	1,177,468 (100.0)	529,975 (45.0)	116,573 (9.9)	219,129 (18.6)	27,904 (2.4)	170,315 (14.5)	18,838 (1.6)	12,939 (1.1)	81,795 (6.9)
서울	4,128 (100.0)	1,156 (28.0)	681 (16.5)	1,058 (25.6)	89 (2.2)	509 (12.3)	440 (10.7)	131 (3.2)	64 (1.6)
부산	8,455 (100.0)	2,817 (33.3)	480 (5.7)	3,299 (39.0)	55 (0.7)	874 (10.3)	532 (6.3)	197 (2.3)	201 (2.4)
대구	16,988 (100.0)	5,861 (34.5)	1,116 (6.6)	4,055 (23.9)	306 (1.8)	4,189 (24.7)	379 (2.2)	299 (1.8)	783 (4.6)
인천	13,867 (100.0)	7,728 (55.7)	2,179 (15.7)	2,179 (15.7)	173 (1.2)	871 (6.3)	138 (1.0)	90 (0.6)	509 (3.7)
광주	13,074 (100.0)	7,037 (53.8)	801 (6.1)	2,509 (19.2)	114 (0.9)	1,476 (11.3)	619 (4.7)	147 (1.1)	371 (2.8)
대전	8,906 (100.0)	3,601 (40.4)	1,108 (12.4)	1,377 (15.5)	572 (6.4)	1,609 (18.1)	258 (2.9)	113 (1.3)	268 (3.0)
울산	12,119 (100.0)	6,119 (50.5)	757 (6.2)	1,741 (14.4)	55 (0.5)	1,735 (14.3)	120 (1.0)	99 (0.8)	1,493 (12.3)
경기	135,411 (100.0)	67,899 (50.1)	17,063 (12.6)	22,436 (16.6)	3,865 (2.9)	9,111 (6.7)	4,134 (3.1)	882 (0.7)	10,021 (7.4)
강원	72,508 (100.0)	22,298 (30.8)	20,863 (28.8)	16,769 (23.1)	3,041 (4.2)	2,439 (3.4)	612 (0.8)	886 (1.2)	5,600 (7.7)
충북	79,971 (100.0)	33,040 (41.3)	11,691 (14.6)	10,460 (13.1)	3,858 (4.8)	13,868 (17.3)	837 (1.0)	899 (1.1)	5,318 (6.6)
충남	151,468 (100.0)	89,674 (59.2)	10,862 (7.2)	21,660 (14.3)	5,727 (3.8)	10,107 (6.7)	1,449 (1.0)	1,023 (0.7)	10,966 (7.2)
전북	109,447 (100.0)	62,351 (57.0)	7,917 (7.2)	17,121 (15.6)	2,822 (2.6)	8,966 (8.2)	2,433 (2.2)	885 (0.8)	6,952 (6.4)
전남	170,157 (100.0)	86,123 (50.6)	13,040 (7.7)	36,742 (21.6)	1,614 (0.9)	16,193 (9.5)	3,096 (1.8)	2,387 (1.4)	10,962 (6.4)
경북	201,664 (100.0)	73,647 (36.5)	15,234 (7.6)	35,143 (17.4)	3,610 (1.8)	55,274 (27.4)	798 (0.4)	2,568 (1.3)	15,390 (7.6)
경남	141,386 (100.0)	60,615 (42.9)	8,489 (6.0)	32,962 (23.3)	1,615 (1.1)	21,415 (15.1)	2,403 (1.7)	1,866 (1.3)	12,021 (8.5)
제주	37,919 (100.0)	9 (0.0)	4,292 (11.3)	9,618 (25.4)	388 (1.0)	21,679 (57.2)	590 (1.6)	467 (1.2)	876 (2.3)

9. 2010년 시군구별 농가 및 농가인구

(단위 : 가구, 명)

지역	농가	농가인구		
		합계	남자	여자
전국	1,177,468	3,067,741	1,505,268	1,562,473
서울특별시	4,128	13,670	6,917	6,753
부산광역시	8,455	24,981	12,426	12,555
대구광역시	16,988	50,501	25,406	25,095
인천광역시	13,867	37,922	18,703	19,219
광주광역시	13,074	38,048	18,804	19,244
대전광역시	8,906	27,656	14,004	13,652
울산광역시	12,119	34,085	16,890	17,195
경기도	135,411	412,860	207,288	205,572
강원도	72,508	192,604	96,193	96,411
충청북도	79,971	211,832	105,497	106,335
충청남도	151,468	394,803	194,398	200,405
전라북도	109,447	278,234	136,137	142,097
전라남도	170,157	396,204	188,016	208,188
경상북도	201,664	491,765	240,593	251,172
경상남도	141,386	347,824	166,896	180,928
제주특별자치도	37,919	114,752	57,100	57,652
서울특별시	4,128	13,670	6,917	6,753
종로구	49	159	80	79
중구	6	18	9	9
용산구	34	116	53	63
성동구	55	183	90	93
광진구	127	414	216	198
동대문구	43	155	82	73
중랑구	269	936	476	460
성북구	107	354	174	180
강북구	55	154	77	77
도봉구	93	303	156	147
노원구	100	324	170	154
은평구	155	534	256	278
서대문구	63	197	97	100
마포구	82	269	142	127
양천구	224	783	377	406
강서구	442	1,468	743	725
구로구	193	657	333	324
금천구	56	189	99	90
영등포구	100	332	174	158
동작구	124	410	209	201
관악구	103	329	173	156
서초구	478	1,541	774	767
강남구	378	1,250	634	616
송파구	379	1,269	625	644
강동구	413	1,326	698	628

(단위 : 가구, 명)

지 역	농 가	농 가 인 구		
		합 계	남 자	여 자
부산광역시	8,455	24,981	12,426	12,555
중 구	9	40	20	20
서 구	35	108	57	51
동 구	23	73	35	38
영 도 구	24	81	35	46
부 산 진 구	103	344	170	174
동 래 구	307	954	468	486
남 구	60	179	90	89
북 구	384	1,285	651	634
해 운 대 구	372	1,117	561	556
사 하 구	363	1,117	555	562
금 정 구	480	1,508	766	742
강 서 구	3,654	10,573	5,249	5,324
연 제 구	138	411	199	212
수 영 구	94	258	137	121
사 상 구	201	634	324	310
기 장 군	2,208	6,299	3,109	3,190
대구광역시	16,988	50,501	25,406	25,095
중 구	101	329	157	172
동 구	3,619	10,574	5,272	5,302
서 구	547	1,642	852	790
남 구	379	1,127	568	559
북 구	1,942	6,218	3,175	3,043
수 성 구	2,408	7,491	3,770	3,721
달 서 구	1,827	5,841	3,008	2,833
달 성 군	6,165	17,279	8,604	8,675
인천광역시	13,867	37,922	18,703	19,219
중 구	867	2,306	1,185	1,121
동 구	24	75	36	39
남 구	286	922	462	460
연 수 구	326	1,080	535	545
남 동 구	686	2,216	1,097	1,119
부 평 구	493	1,675	795	880
계 양 구	801	2,650	1,333	1,317
서 구	961	3,165	1,592	1,573
강 화 군	7,978	20,294	9,930	10,364
옹 진 군	1,445	3,539	1,738	1,801

(단위 : 가구, 명)

지역	농가	농가인구		
		합계	남자	여자
광주광역시	13,074	38,048	18,804	19,244
동구	726	2,089	1,031	1,058
서구	1,517	4,777	2,401	2,376
남구	2,077	6,105	2,936	3,169
북구	3,174	9,825	4,945	4,880
광산구	5,580	15,252	7,491	7,761
대전광역시	8,906	27,656	14,004	13,652
동구	1,292	3,931	2,000	1,931
중구	1,073	3,370	1,704	1,666
서구	2,550	7,879	3,967	3,912
유성구	2,702	8,517	4,315	4,202
대덕구	1,289	3,959	2,018	1,941
울산광역시	12,119	34,085	16,890	17,195
중구	1,145	3,534	1,806	1,728
남구	1,203	3,805	1,934	1,871
동구	256	744	377	367
북구	1,778	5,121	2,517	2,604
울주군	7,737	20,881	10,256	10,625
경기도	135,411	412,860	207,288	205,572
수원시	3,005	10,133	5,097	5,036
장안구	712	2,408	1,225	1,183
권선구	1,297	4,335	2,182	2,153
팔달구	436	1,480	734	746
영통구	560	1,910	956	954
성남시	974	3,164	1,656	1,508
수정구	460	1,458	771	687
중원구	130	435	227	208
분당구	384	1,271	658	613
의정부시	1,077	3,602	1,803	1,799
안양시	525	1,765	894	871
만안구	182	618	323	295
동안구	343	1,147	571	576
부천시	872	2,975	1,500	1,475
원미구	343	1,206	599	607
소사구	196	634	338	296
오정구	333	1,135	563	572

(단위 : 가구, 명)

지 역	농 가	농 가 인 구		
		합 계	남 자	여 자
광 명 시	667	2,172	1,084	1,088
평 택 시	11,113	34,033	17,114	16,919
동 두 천 시	768	2,377	1,173	1,204
안 산 시	2,080	6,293	3,170	3,123
상록구	849	2,810	1,407	1,403
단원구	1,231	3,483	1,763	1,720
고 양 시	6,169	20,258	10,176	10,082
덕양구	3,302	10,670	5,371	5,299
일산동구	1,616	5,377	2,684	2,693
일산서구	1,251	4,211	2,121	2,090
과 천 시	545	1,664	829	835
구 리 시	566	1,885	948	937
남 양 주 시	5,694	18,958	9,590	9,368
오 산 시	1,157	3,800	1,904	1,896
시 흥 시	1,897	6,079	3,024	3,055
군 포 시	426	1,381	694	687
의 왕 시	762	2,474	1,254	1,220
하 남 시	1,554	5,244	2,693	2,551
용 인 시	7,558	24,020	11,960	12,060
처인구	6,193	19,372	9,655	9,717
기흥구	864	2,938	1,457	1,481
수지구	501	1,710	848	862
파 주 시	8,394	26,345	13,177	13,168
이 천 시	9,046	27,503	13,764	13,739
안 성 시	10,035	29,515	14,852	14,663
김 포 시	6,269	19,351	9,639	9,712
화 성 시	12,621	36,993	18,663	18,330
광 주 시	4,285	13,983	7,030	6,953
양 주 시	4,845	15,431	7,812	7,619
포 천 시	7,081	20,847	10,641	10,206
여 주 군	8,154	23,433	11,662	11,771
연 천 군	4,182	11,342	5,713	5,629
가 평 군	4,651	12,593	6,231	6,362
양 평 군	8,439	23,247	11,541	11,706

(단위 : 가구, 명)

지 역	농 가	농 가 인 구		
		합 계	남 자	여 자
강 원 도	72,508	192,604	96,193	96,411
춘 천 시	6,644	18,824	9,346	9,478
원 주 시	8,434	24,020	11,981	12,039
강 룡 시	7,410	19,809	9,935	9,874
동 해 시	2,204	5,769	2,871	2,898
태 백 시	630	1,662	855	807
속 초 시	925	2,566	1,272	1,294
삼 척 시	4,581	10,670	5,216	5,454
홍 천 군	7,327	19,038	9,394	9,644
횡 성 군	5,670	14,907	7,473	7,434
영 월 군	3,730	8,941	4,495	4,446
평 창 군	4,726	12,229	6,157	6,072
정 선 군	3,284	8,277	4,235	4,042
철 원 군	4,362	12,483	6,237	6,246
화 천 군	2,120	5,496	2,715	2,781
양 구 군	2,185	5,980	2,996	2,984
인 제 군	2,887	7,748	3,959	3,789
고 성 군	2,342	6,295	3,151	3,144
양 양 군	3,047	7,890	3,905	3,985
충 청 북 도	79,971	211,832	105,497	106,335
청 주 시	6,402	20,285	10,279	10,006
상당구	2,584	8,211	4,200	4,011
홍덕구	3,818	12,074	6,079	5,995
충 주 시	11,113	29,681	14,800	14,881
제 천 시	7,289	18,750	9,427	9,323
청 원 군	11,836	32,878	16,421	16,457
보 은 군	5,531	13,432	6,530	6,902
옥 천 군	6,829	17,307	8,533	8,774
영 동 군	7,211	18,400	8,990	9,410
진 천 군	5,270	14,080	7,010	7,070
괴 산 군	6,037	14,674	7,248	7,426
음 성 군	7,269	19,446	9,889	9,557
단 양 군	3,482	8,186	4,033	4,153
증 평 군	1,702	4,713	2,337	2,376

(단위 : 가구, 명)

지역	농가	농가인구		
		합계	남자	여자
충청남도	151,468	394,803	194,398	200,405
천안시	12,411	36,831	18,451	18,380
동남구	6,602	18,895	9,468	9,427
서북구	5,809	17,936	8,983	8,953
공주시	12,088	31,584	15,695	15,889
보령시	9,011	22,673	11,108	11,565
아산시	10,495	30,024	15,025	14,999
서산시	13,325	33,824	16,552	17,272
논산시	11,925	31,207	15,397	15,810
계룡시	549	1,649	815	834
금산군	7,640	19,201	9,477	9,724
연기군	5,525	15,262	7,622	7,640
부여군	10,910	27,830	13,726	14,104
서천군	7,138	17,273	8,471	8,802
청양군	6,426	15,705	7,641	8,064
홍성군	11,091	28,375	13,731	14,644
예산군	11,113	28,294	13,907	14,387
태안군	8,320	19,293	9,159	10,134
당진군	13,501	35,778	17,621	18,157
전라북도	109,447	278,234	136,137	142,097
전주시	6,820	21,270	10,620	10,650
완산구	3,201	10,174	5,072	5,102
덕진구	3,619	11,096	5,548	5,548
군산시	7,344	20,136	10,013	10,123
익산시	11,812	33,208	16,545	16,663
정읍시	10,968	26,809	13,168	13,641
남원시	9,454	23,147	11,103	12,044
김제시	11,815	29,253	14,294	14,959
완주군	9,240	25,597	12,786	12,811
진안군	4,634	10,440	5,091	5,349
무주군	4,254	10,024	4,801	5,223
장수군	4,322	10,790	5,278	5,512
임실군	5,548	12,498	6,002	6,496
순창군	5,292	12,331	5,839	6,492
고창군	10,464	24,614	11,835	12,779
부안군	7,480	18,117	8,762	9,355

(단위 : 가구, 명)

지 역	농 가	농 가 인 구		
		합 계	남 자	여 자
전 라 남 도	170,157	396,204	188,016	208,188
목 포 시	1,435	4,352	2,126	2,226
여 수 시	9,973	23,753	11,135	12,618
순 천 시	12,075	29,971	14,358	15,613
나 주 시	11,785	28,113	13,550	14,563
광 양 시	6,545	16,946	8,154	8,792
담 양 군	6,542	16,879	8,236	8,643
곡 성 군	5,688	12,796	5,870	6,926
구 례 군	4,242	9,935	4,648	5,287
고 흥 군	14,033	29,625	13,539	16,086
보 성 군	8,155	18,218	8,524	9,694
화 순 군	8,182	18,472	8,525	9,947
장 흥 군	6,668	15,515	7,376	8,139
강 진 군	6,406	14,427	6,752	7,675
해 남 군	11,825	27,215	13,068	14,147
영 암 군	8,785	20,167	9,625	10,542
무 안 군	8,762	21,444	10,333	11,111
함 평 군	6,472	15,390	7,462	7,928
영 광 군	7,238	16,559	7,914	8,645
장 성 군	6,469	15,796	7,670	8,126
완 도 군	4,850	10,562	4,988	5,574
진 도 군	5,439	12,056	5,651	6,405
신 안 군	8,588	18,013	8,512	9,501
경 상 북 도	201,664	491,765	240,593	251,172
포 향 시	13,410	34,647	17,066	17,581
남구	5,404	14,258	7,007	7,251
북구	8,006	20,389	10,059	10,330
경 주 시	17,438	43,182	20,986	22,196
김 천 시	15,098	38,045	18,332	19,713
안 동 시	15,292	36,277	17,867	18,410
구 미 시	8,813	24,423	12,214	12,209
영 주 시	9,255	23,952	11,919	12,033
영 천 시	12,987	30,316	14,777	15,539
상 주 시	15,901	38,521	18,626	19,895
문 경 시	8,114	19,812	9,747	10,065
경 산 시	8,985	24,768	12,330	12,438
위 군	4,904	10,523	5,143	5,380
의 성 군	12,495	26,872	12,901	13,971
청 송 군	4,979	11,240	5,510	5,730
영 양 군	3,566	8,107	3,968	4,139
영 덕 군	5,056	11,368	5,490	5,878

(단위 : 가구, 명)

지역	농가	농가인구		
		합계	남자	여자
청도군	7,663	17,565	8,362	9,203
고령군	4,614	11,486	5,656	5,830
성주군	7,256	18,183	8,989	9,194
칠곡군	5,270	14,702	7,424	7,278
예천군	8,870	20,525	9,938	10,587
봉화군	6,518	15,375	7,625	7,750
울진군	4,698	10,815	5,189	5,626
울릉군	482	1,061	534	527
경상남도	141,386	347,824	166,896	180,928
진주시	14,939	40,930	19,942	20,988
통영시	3,671	9,079	4,417	4,662
사천시	7,571	18,790	8,983	9,807
김해시	8,967	25,983	12,908	13,075
밀양시	10,841	26,961	13,052	13,909
거제시	5,706	14,814	7,199	7,615
양산시	3,133	8,823	4,343	4,480
창원시	10,902	30,619	15,241	15,378
의창구	4,637	13,204	6,553	6,651
성산구	767	2,382	1,230	1,152
마산합포구	2,875	7,332	3,586	3,746
마산회원구	1,302	4,039	2,016	2,023
진해구	1,321	3,662	1,856	1,806
의령군	5,208	11,233	5,247	5,986
함안군	6,946	16,243	7,687	8,556
창녕군	8,594	19,161	9,149	10,012
고성군	6,602	15,066	7,154	7,912
남해군	7,802	17,501	8,042	9,459
하동군	7,708	18,776	8,933	9,843
산청군	6,466	14,723	6,955	7,768
함양군	7,615	16,711	7,713	8,998
거창군	9,332	22,110	10,535	11,575
합천군	9,383	20,301	9,396	10,905
제주특별자치도	37,919	114,752	57,100	57,652
제주시	20,817	65,008	32,330	32,678
서귀포시	17,102	49,744	24,770	24,974

어업 부문

1. 총조사 연도별 어가 및 어가인구

(단위 : 가구, 명, %)

구 분	어 가		어가인구	
		증감률		증감률
1970	149,107	-	912,612	-
1980	134,109	-10.1	725,314	-20.5
1990	121,525	-9.4	496,089	-31.6
1995	104,480	-14.0	347,210	-30.0
2000	81,571	-21.9	251,349	-27.6
2005	79,942	-2.0	221,132	-12.0
2010	65,790	-17.7	171,204	-22.6

2. 전·겸업별 어가

(단위 : 가구, %)

구 분	총 어가		전업어가		겸업어가	
		구성비		구성비		구성비
1970	149,107	100.0	22,739	15.3	126,368	84.7
1980	134,109	100.0	20,813	15.5	113,296	84.5
1990	121,525	100.0	28,051	23.1	93,474	76.9
1995	104,480	100.0	26,016	24.9	78,464	75.1
2000	81,571	100.0	29,699	36.4	51,872	63.6
2005	79,942	100.0	25,342	31.7	54,600	68.3
2010	65,790	100.0	18,664	28.4	47,126	71.6

3. 어업형태별 어가

(단위 : 가구, %)

구 분	총 어가	양 식 어 업	어 로 어 업		
			소 계	어선 사용	어선 비사용
1970	149,107 (100.0)	45,037 (30.2)	104,070 (69.8)	33,784 (22.7)	70,286 ¹⁾ (47.1)
1980	134,109 (100.0)	55,902 (41.7)	78,207 (58.3)	31,844 (23.7)	46,363 ¹⁾ (34.6)
1990	121,525 (100.0)	49,727 (40.9)	71,798 (59.1)	39,170 (32.3)	32,628 ¹⁾ (26.8)
1995	104,480 (100.0)	34,009 (32.6)	70,471 (67.4)	37,109 (35.5)	33,362 ¹⁾ (31.9)
2000	81,571 (100.0)	24,810 (30.4)	56,761 (69.6)	38,968 ¹⁾ (47.8)	17,793 (21.8)
2005	79,942 (100.0)	24,075 (30.1)	55,867 (69.9)	36,733 ¹⁾ (45.9)	19,134 (23.9)
2010	65,790 (100.0)	17,332 (26.3)	48,458 (73.7)	29,562 ¹⁾ (44.9)	18,896 (28.7)

주1) : 남의 어선 승선가구가 1995년까지는 어선 비사용 가구에 포함되었으나, 2000년부터는 어선 사용가구에 포함되었음

4. 보유어선 톤수별 어가

(단위 : 가구, %)

구 분	총 어가	어선 없는 어가	보 유 어 선 톤 수 별						
			소계	2톤미만	2~5톤	5~10톤	10~20톤	20~50톤	50톤이상
1970	149,107	-	-	-	-	-	-	-	-
1980	134,109	-	-	-	-	-	-	-	-
1990	121,525 (100.0)	52,077 (42.9)	69,448 (57.1)	46,638 (38.4)	15,665 (12.9)	3,719 (3.1)	1,324 (1.1)	1,015 (0.8)	1,087 (0.8)
1995	104,480 (100.0)	47,864 (45.8)	56,616 (54.2)	33,465 (32.0)	15,448 (14.8)	4,672 (4.5)	1,062 (1.0)	1,008 (1.0)	961 (0.9)
2000 ¹⁾	81,571 (100.0)	32,685 (40.1)	48,886 (59.9)	26,734 (32.8)	14,916 (18.3)	4,845 (5.9)	1,045 (1.3)	746 (0.9)	600 (0.7)
2005 ¹⁾	79,942 (100.0)	33,967 (42.5)	45,975 (57.5)	24,285 (30.4)	13,965 (17.5)	5,535 (6.9)	943 (1.2)	744 (0.9)	503 (0.6)
2010 ¹⁾	65,790 (100.0)	28,977 (44.0)	36,813 (56.0)	18,477 (28.1)	11,456 (17.4)	4,906 (7.5)	827 (1.3)	727 (1.1)	420 (0.6)

주1) : 2000년 이후 무동력선은 2톤 미만 어선에 포함

5. 시도별 어가 및 어가인구 증감

(단위 : 가구, 명, %)

구 분	어 가				어 가 인 구			
	2005	2010	구성비	증감률	2005	2010	구성비	증감률
전국	79,942	65,790	100.0	-17.7	221,132	171,204	100.0	-22.6
서울	6	7	0.0	16.7	22	26	0.0	18.2
부산	3,216	2,469	3.8	-23.2	10,800	7,409	4.3	-31.4
대구	3	8	0.0	166.7	12	29	0.0	141.7
인천	3,320	2,675	4.1	-19.4	8,803	6,983	4.1	-20.7
광주	13	12	0.0	-7.7	40	37	0.0	-7.5
대전	-	4	0.0	-	-	17	0.0	-
울산	1,137	1,022	1.6	-10.1	3,462	2,934	1.7	-15.3
경기	1,295	847	1.3	-34.6	3,868	2,485	1.5	-35.8
강원	4,221	3,040	4.6	-28.0	12,605	8,321	4.9	-34.0
충북	-	-	-	-	-	-	-	-
충남	10,505	11,022	16.8	4.9	27,309	27,279	15.9	-0.1
전북	3,695	2,636	4.0	-28.7	10,182	6,783	4.0	-33.4
전남	25,489	21,818	33.2	-14.4	68,603	54,975	32.1	-19.9
경북	5,517	4,071	6.2	-26.2	14,998	10,429	6.1	-30.5
경남	14,827	10,769	16.4	-27.4	41,811	28,910	16.9	-30.9
제주	6,698	5,390	8.2	-19.5	18,617	14,587	8.5	-21.6

6. 2010년 시도별 전·겸업별 어가

(단위 : 가구, %)

구 분	총 어가		전 업		겸 업	
		구성비		구성비		구성비
전국	65,790	100.0	18,664	28.4	47,126	71.6
서울	7	100.0	4	57.1	3	42.9
부산	2,469	100.0	991	40.1	1,478	59.9
대구	8	100.0	2	25.0	6	75.0
인천	2,675	100.0	542	20.3	2,133	79.7
광주	12	100.0	5	41.7	7	58.3
대전	4	100.0	2	50.0	2	50.0
울산	1,022	100.0	284	27.8	738	72.2
경기	847	100.0	227	26.8	620	73.2
강원	3,040	100.0	1,540	50.7	1,500	49.3
충남	11,022	100.0	1,693	15.4	9,329	84.6
전북	2,636	100.0	823	31.2	1,813	68.8
전남	21,818	100.0	6,464	29.6	15,354	70.4
경북	4,071	100.0	1,718	42.2	2,353	57.8
경남	10,769	100.0	3,371	31.3	7,398	68.7
제주	5,390	100.0	998	18.5	4,392	81.5

7. 2010년 시도별 어업형태별 어가

(단위 : 가구, %)

구 분	총 어가	양식어업	어로어업	어선사용	
				어선사용	어선비사용
전국	65,790 (100.0)	17,332 (26.3)	48,458 (73.7)	29,562 (44.9)	18,896 (28.7)
서울	7 (100.0)	5 (71.4)	2 (28.6)	2 (28.6)	-
부산	2,469 (100.0)	495 (20.0)	1,974 (80.0)	1,541 (62.4)	433 (17.5)
대구	8 (100.0)	4 (50.0)	4 (50.0)	4 (50.0)	-
인천	2,675 (100.0)	109 (4.1)	2,566 (95.9)	1,019 (38.1)	1,547 (57.8)
광주	12 (100.0)	6 (50.0)	6 (50.0)	6 (50.0)	-
대전	4 (100.0)	1 (25.0)	3 (75.0)	1 (25.0)	2 (50.0)
울산	1,022 (100.0)	89 (8.7)	933 (91.3)	493 (48.2)	440 (43.1)
경기	847 (100.0)	71 (8.4)	776 (91.6)	374 (44.2)	402 (47.5)
강원	3,040 (100.0)	54 (1.8)	2,986 (98.2)	2,831 (93.1)	155 (5.1)
충남	11,022 (100.0)	3,445 (31.3)	7,577 (68.7)	2,761 (25.0)	4,816 (43.7)
전북	2,636 (100.0)	470 (17.8)	2,166 (82.2)	1,328 (50.4)	838 (31.8)
전남	21,818 (100.0)	9,250 (42.4)	12,568 (57.6)	7,328 (33.6)	5,240 (24.0)
경북	4,071 (100.0)	167 (4.1)	3,904 (95.9)	3,205 (78.7)	699 (17.2)
경남	10,769 (100.0)	2,829 (26.3)	7,940 (73.7)	6,797 (63.1)	1,143 (10.6)
제주	5,390 (100.0)	337 (6.3)	5,053 (93.7)	1,872 (34.7)	3,181 (59.0)

8. 2010년 시도별 보유어선톤수별 어가

(단위 : 가구, %)

구 분	총 어가	어선 없는 어가	보 유 어 선 톤 수 별						
			소계	2톤미만	2~5톤	5~10톤	10~20톤	20~50톤	50톤이상
전국	65,790 (100.0)	28,977 (44.0)	36,813 (56.0)	18,477 (28.1)	11,456 (17.4)	4,906 (7.5)	827 (1.3)	727 (1.1)	420 (0.6)
서울	7 (100.0)	6 (85.7)	1 (14.3)	-	1 (14.3)	-	-	-	-
부산	2,469 (100.0)	553 (22.4)	1,916 (77.6)	1,217 (49.3)	484 (19.6)	103 (4.2)	21 (0.9)	41 (1.7)	50 (2.0)
대구	8 (100.0)	4 (50.0)	4 (50.0)	1 (12.5)	-	-	2 (25.0)	-	1 (12.5)
인천	2,675 (100.0)	1,725 (64.5)	950 (35.5)	288 (10.8)	287 (10.7)	306 (11.4)	45 (1.7)	9 (0.3)	15 (0.6)
광주	12 (100.0)	5 (41.7)	7 (58.3)	2 (16.7)	3 (25.0)	2 (16.7)	-	-	-
대전	4 (100.0)	4 (100.0)	-	-	-	-	-	-	-
울산	1,022 (100.0)	467 (45.7)	555 (54.3)	382 (37.4)	98 (9.6)	39 (3.8)	13 (1.3)	13 (1.3)	10 (1.0)
경기	847 (100.0)	447 (52.8)	400 (47.2)	135 (15.9)	155 (18.3)	85 (10.0)	17 (2.0)	5 (0.6)	3 (0.4)
강원	3,040 (100.0)	1,096 (36.1)	1,944 (63.9)	694 (22.8)	835 (27.5)	230 (7.6)	57 (1.9)	84 (2.8)	44 (1.4)
충남	11,022 (100.0)	7,971 (72.3)	3,051 (27.7)	1,286 (11.7)	965 (8.8)	615 (5.6)	88 (0.8)	75 (0.7)	22 (0.2)
전북	2,636 (100.0)	1,181 (44.8)	1,455 (55.2)	701 (26.6)	444 (16.8)	218 (8.3)	52 (2.0)	15 (0.6)	25 (0.9)
전남	21,818 (100.0)	7,636 (35.0)	14,182 (65.0)	8,237 (37.8)	3,609 (16.5)	1,909 (8.7)	232 (1.1)	117 (0.5)	78 (0.4)
경북	4,071 (100.0)	1,581 (38.8)	2,490 (61.2)	1,036 (25.4)	760 (18.7)	371 (9.1)	103 (2.5)	149 (3.7)	71 (1.7)
경남	10,769 (100.0)	2,190 (20.3)	8,579 (79.7)	4,310 (40.0)	3,351 (31.1)	612 (5.7)	156 (1.4)	69 (0.6)	81 (0.8)
제주	5,390 (100.0)	4,111 (76.3)	1,279 (23.7)	188 (3.5)	464 (8.6)	416 (7.7)	41 (0.8)	150 (2.8)	20 (0.4)

9. 2010년 시군구별 어가 및 어가인구

(단위 : 가구, 명)

지역	어 가	어 가 인 구		
		합 계	남 자	여 자
전 국	65,790	171,204	85,675	85,529
서울특별시	7	26	11	15
부산광역시	2,469	7,409	3,716	3,693
대구광역시	8	29	18	11
인천광역시	2,675	6,983	3,565	3,418
광주광역시	12	37	24	13
대전광역시	4	17	7	10
울산광역시	1,022	2,934	1,447	1,487
경 기 도	847	2,485	1,282	1,203
강 원 도	3,040	8,321	4,305	4,016
충 청 남 도	11,022	27,279	13,235	14,044
전 라 북 도	2,636	6,783	3,425	3,358
전 라 남 도	21,818	54,975	27,699	27,276
경 상 북 도	4,071	10,429	5,252	5,177
경 상 남 도	10,769	28,910	14,585	14,325
제주특별자치도	5,390	14,587	7,104	7,483
서울특별시	7	26	11	15
용 산 구	1	6	2	4
성 동 구	1	1	1	-
성 북 구	2	14	5	9
금 천 구	1	2	1	1
서 초 구	1	1	1	-
강 남 구	1	2	1	1
부산광역시	2,469	7,409	3,716	3,693
중 구	1	4	1	3
서 구	88	248	121	127
동 구	2	6	4	2
영 도 구	228	661	319	342
부 산 진 구	2	7	2	5
동 래 구	3	8	4	4
남 구	54	164	81	83
북 구	6	22	11	11
해 운 대 구	184	578	283	295
사 하 구	568	1,694	860	834
강 서 구	608	1,825	955	870
연 제 구	1	3	1	2
수 영 구	124	385	182	203
사 상 구	11	36	18	18
기 장 군	589	1,768	874	894

(단위 : 가구, 명)

지 역	어 가	어 가 인 구		
		합 계	남 자	여 자
대구광역시	8	29	18	11
동 구	2	8	5	3
수 성 구	6	21	13	8
인천광역시	2,675	6,983	3,565	3,418
중 구	694	1,738	897	841
동 구	33	99	51	48
남 구	47	160	77	83
연 수 구	104	337	167	170
남 동 구	131	416	224	192
부 평 구	9	36	18	18
계 양 구	4	11	5	6
서 구	21	52	28	24
강 화 군	273	781	401	380
응 진 군	1,359	3,353	1,697	1,656
광주광역시	12	37	24	13
서 구	2	4	3	1
북 구	8	27	19	8
광 산 구	2	6	2	4
대전광역시	4	17	7	10
중 구	1	5	2	3
서 구	1	5	2	3
유 성 구	2	7	3	4
울산광역시	1,022	2,934	1,447	1,487
남 구	60	151	77	74
동 구	309	834	407	427
북 구	254	682	327	355
울 주 군	399	1,267	636	631
경 기 도	847	2,485	1,282	1,203
수 원 시	4	13	7	6
장안구	2	7	4	3
권선구	1	4	3	1
팔달구	1	2	-	2
안 양 시	1	4	1	3
동안구	1	4	1	3
부 천 시	2	11	5	6
원미구	2	11	5	6
평 택 시	33	116	65	51
안 산 시	267	742	374	368
상록구	5	19	9	10
단원구	262	723	365	358

(단위:가구,명)

지 역	어 가	어 가 인 구		
		합 계	남 자	여 자
고 양 시	1	4	2	2
일산서구	1	4	2	2
남 양 주 시	1	6	2	4
시 흥 시	81	282	137	145
용 인 시	2	5	3	2
수지구	2	5	3	2
파 주 시	1	5	4	1
김 포 시	38	127	64	63
화 성 시	415	1,166	617	549
가 평 군	1	4	1	3
강 원 도	3,040	8,321	4,305	4,016
강 원 주 시	1	2	1	1
강 룡 시	740	2,068	1,091	977
동 해 시	320	840	441	399
속 초 시	479	1,366	729	637
삼 척 시	458	1,144	579	565
고 성 군	800	2,184	1,103	1,081
양 양 군	242	717	361	356
충 청 남 도	11,022	27,279	13,235	14,044
보 령 시	2,436	6,095	3,016	3,079
아 산 시	5	13	7	6
서 산 시	974	2,449	1,185	1,264
논 산 시	1	3	2	1
서 천 군	970	2,633	1,345	1,288
청 양 군	2	8	2	6
홍 성 군	394	999	461	538
태 안 군	4,450	10,475	4,994	5,481
당 진 군	1,790	4,604	2,223	2,381
전 라 북 도	2,636	6,783	3,425	3,358
전 주 시	8	29	14	15
완산구	8	29	14	15
군 산 시	871	2,200	1,148	1,052
익 산 시	1	4	2	2
정 읍 시	11	35	18	17
김 제 시	178	394	195	199
고 창 군	439	1,141	577	564
부 안 군	1,128	2,980	1,471	1,509
전 라 남 도	21,818	54,975	27,699	27,276
목 포 시	825	2,524	1,283	1,241
여 수 시	3,891	9,829	4,850	4,979

(단위:가구,명)

지역	어 가	어 가 인 구		
		합 계	남 자	여 자
순 천 시	384	928	448	480
광 양 시	222	679	348	331
고 흥 군	3,623	8,091	3,802	4,289
보 성 군	679	1,547	726	821
장 흥 군	1,001	2,527	1,236	1,291
강 진 군	711	1,565	729	836
해 남 군	1,100	2,897	1,509	1,388
영 암 군	42	119	62	57
무 안 군	877	2,211	1,103	1,108
함 평 군	175	437	207	230
영 광 군	729	1,698	880	818
완 도 군	4,574	12,182	6,392	5,790
진 도 군	1,097	3,024	1,593	1,431
신 안 군	1,888	4,717	2,531	2,186
경 상 북 도	4,071	10,429	5,252	5,177
포 향 시	1,921	5,064	2,540	2,524
남 구	1,411	3,657	1,837	1,820
북 구	510	1,407	703	704
경 주 시	479	1,255	622	633
영 덕 군	697	1,700	838	862
울 진 군	747	1,845	941	904
울 룡 군	227	565	311	254
경 상 남 도	10,769	28,910	14,585	14,325
진 주 시	30	106	51	55
통 영 시	2,341	6,529	3,344	3,185
사 천 시	1,490	3,822	1,852	1,970
거 제 시	1,733	4,772	2,458	2,314
창 원 시	2,047	5,667	2,913	2,754
의창구	1	3	2	1
성산구	61	188	95	93
마산합포구	1,122	3,146	1,607	1,539
마산회원구	21	67	36	31
진해구	842	2,263	1,173	1,090
고 성 군	608	1,625	827	798
남 해 군	2,131	5,326	2,599	2,727
하 동 군	389	1,063	541	522
제주특별자치도	5,390	14,587	7,104	7,483
제 주 시	3,248	8,795	4,227	4,568
서 귀 포 시	2,142	5,792	2,877	2,915

임업 부문

1. 총조사 연도별 임가 및 임가인구

(단위 : 가구, 명, %)

구 분	임가		임가인구	
		증감률		증감률
1998 ¹⁾	66,300	-	164,248	-
2005	97,108	46.5	264,416	61.0
2010	95,363	-1.8	252,368	-4.6

주1) : 1998년 임업총조사는 산림청에서 실시

2. 전·겸업별 임가

(단위 : 가구, %)

구 분	총 임가		전업임가		겸업임가	
		구성비		구성비		구성비
1998	66,300	100.0	11,750	17.7	54,550	82.3
2005	97,108	100.0	7,925	8.2	89,183	91.8
2010	95,363	100.0	6,026	6.3	89,337	93.7

3. 임업형태별 임가

(단위 : 가구, %)

구분	총 임가	육림업	벌목업	양묘업	채취업	재배업
1998 ¹⁾	66,300 (100.0)	14,568 (22.0)	943 (1.4)	141 (0.2)	4,241 (6.4)	45,468 (68.6)
2005	97,108 (100.0)	1,929 (2.0)	126 (0.1)	527 (0.5)	6,883 (7.1)	87,643 (90.3)
2010 ²⁾	95,363 (100.0)	4,072 (4.3)	754 (0.8)	1,919 (2.0)	10,360 (10.9)	84,058 (88.1)

주1) : 총 임가에 야생조수 사육업 939가구가 포함되어 있음

2) : 재배업과 육림업·벌목업·양묘업·채취업을 겸업하는 가구가 있으므로 세부 업종 합계와 전체 임가는 일치하지 않음

4. 시도별 임가 및 임가인구 증감

(단위 : 가구, 명, %)

구 분	임 가				임 가 인 구			
	2005	2010	구성비	증감률	2005	2010	구성비	증감률
전국	97,108	95,363	100.0	-1.8	264,416	252,368	100.0	-4.6
서울	450	270	0.3	-40.0	1,483	884	0.4	-40.4
부산	321	463	0.5	44.2	952	1,410	0.6	48.1
대구	1,123	1,253	1.3	11.6	3,633	3,887	1.5	7.0
인천	251	342	0.4	36.3	764	1,014	0.4	32.7
광주	966	1,080	1.1	11.8	2,887	3,228	1.3	11.8
대전	533	534	0.6	0.2	1,711	1,705	0.7	-0.4
울산	248	311	0.3	25.4	775	925	0.4	19.4
경기	4,359	4,613	4.8	5.8	14,523	14,455	5.7	-0.5
강원	6,195	7,148	7.5	15.4	18,198	19,591	7.8	7.7
충북	4,710	5,748	6.0	22.0	13,619	15,550	6.2	14.2
충남	9,526	8,336	8.7	-12.5	27,151	22,665	9.0	-16.5
전북	12,091	12,780	13.4	5.7	33,233	33,986	13.5	2.3
전남	13,496	13,928	14.6	3.2	34,584	34,989	13.9	1.2
경북	23,715	23,869	25.0	0.6	61,120	60,011	23.8	-1.8
경남	18,087	13,447	14.1	-25.7	46,453	34,276	13.6	-26.2
제주	1,037	1,241	1.3	19.7	3,330	3,792	1.5	13.9

5. 2010년 시도별 전·겸업별 임가

(단위 : 가구, %)

구 분	총 임가		전업임가		겸업임가	
		구성비		구성비		구성비
전국	95,363	100.0	6,026	6.3	89,337	93.7
서울	270	100.0	43	15.9	227	84.1
부산	463	100.0	81	17.5	382	82.5
대구	1,253	100.0	115	9.2	1,138	90.8
인천	342	100.0	15	4.4	327	95.6
광주	1,080	100.0	83	7.7	997	92.3
대전	534	100.0	50	9.4	484	90.6
울산	311	100.0	7	2.3	304	97.7
경기	4,613	100.0	609	13.2	4,004	86.8
강원	7,148	100.0	288	4.0	6,860	96.0
충북	5,748	100.0	270	4.7	5,478	95.3
충남	8,336	100.0	367	4.4	7,969	95.6
전북	12,780	100.0	625	4.9	12,155	95.1
전남	13,928	100.0	935	6.7	12,993	93.3
경북	23,869	100.0	1,646	6.9	22,223	93.1
경남	13,447	100.0	771	5.7	12,676	94.3
제주	1,241	100.0	121	9.8	1,120	90.2

6. 2010년 시도별 입업경영 형태별 임가

(단위 : 가구, %)

구 분	총 임가	육림업	벌목업	양묘업	채취업	재배업
전국	95,363 (100.0)	4,072 (4.3)	754 (0.8)	1,919 (2.0)	10,360 (10.9)	84,058 (88.1)
서울	270 (100.0)	37 (13.7)	1 (0.4)	8 (3.0)	19 (7.0)	225 (83.3)
부산	463 (100.0)	18 (3.9)	-	81 (17.5)	41 (8.9)	371 (80.1)
대구	1,253 (100.0)	36 (2.9)	3 (0.2)	46 (3.7)	39 (3.1)	1,177 (93.9)
인천	342 (100.0)	31 (9.1)	2 (0.6)	15 (4.4)	26 (7.6)	288 (84.2)
광주	1,080 (100.0)	37 (3.4)	2 (0.2)	17 (1.6)	20 (1.9)	1,033 (95.6)
대전	534 (100.0)	40 (7.5)	8 (1.5)	39 (7.3)	28 (5.2)	446 (83.5)
울산	311 (100.0)	9 (2.9)	2 (0.6)	11 (3.5)	45 (14.5)	263 (84.6)
경기	4,613 (100.0)	367 (8.0)	61 (1.3)	272 (5.9)	351 (7.6)	3,828 (83.0)
강원	7,148 (100.0)	745 (10.4)	90 (1.3)	146 (2.0)	2,097 (29.3)	4,816 (67.4)
충북	5,748 (100.0)	261 (4.5)	84 (1.5)	104 (1.8)	672 (11.7)	4,993 (86.9)
충남	8,336 (100.0)	372 (4.5)	152 (1.8)	235 (2.8)	380 (4.6)	7,617 (91.4)
전북	12,780 (100.0)	402 (3.1)	82 (0.6)	396 (3.1)	632 (4.9)	11,872 (92.9)
전남	13,928 (100.0)	654 (4.7)	104 (0.7)	247 (1.8)	1,296 (9.3)	12,715 (91.3)
경북	23,869 (100.0)	581 (2.4)	65 (0.3)	108 (0.5)	3,203 (13.4)	21,052 (88.2)
경남	13,447 (100.0)	457 (3.4)	59 (0.4)	164 (1.2)	1,461 (10.9)	12,231 (91.0)
제주	1,241 (100.0)	25 (2.0)	39 (3.1)	30 (2.4)	50 (4.0)	1,131 (91.1)

7. 2010년 시군구별 임가 및 임가인구

(단위 : 가구, 명)

지 역	임 가	임가인구		
		합 계	남 자	여 자
전 국	95,363	252,368	125,842	126,526
서울특별시	270	884	451	433
부산광역시	463	1,410	709	701
대구광역시	1,253	3,887	1,991	1,896
인천광역시	342	1,014	530	484
광주광역시	1,080	3,228	1,638	1,590
대전광역시	534	1,705	865	840
울산광역시	311	925	483	442
경 기 도	4,613	14,455	7,351	7,104
강 원 도	7,148	19,591	10,033	9,558
충 청 북 도	5,748	15,550	7,880	7,670
충 청 남 도	8,336	22,665	11,306	11,359
전 라 북 도	12,780	33,986	16,884	17,102
전 라 남 도	13,928	34,989	17,212	17,777
경 상 북 도	23,869	60,011	29,839	30,172
경 상 남 도	13,447	34,276	16,755	17,521
제주특별자치도	1,241	3,792	1,915	1,877
서울특별시	270	884	451	433
종 로 구	1	3	2	1
중 구	1	5	2	3
용 산 구	1	3	2	1
성 동 구	5	15	9	6
광 진 구	7	22	11	11
동 대 문 구	3	12	5	7
중 량 구	19	59	31	28
성 북 구	1	2	1	1
강 북 구	6	15	10	5
도 봉 구	2	4	2	2
노 원 구	3	11	6	5
은 평 구	12	38	17	21
서 대 문 구	3	13	8	5
마 포 구	8	22	11	11
양 천 구	7	25	12	13
강 서 구	14	42	23	19
구 로 구	12	36	17	19
금 천 구	6	26	13	13
영 등 포 구	3	8	4	4
동 작 구	3	9	6	3
관 악 구	8	26	13	13
서 초 구	63	225	106	119
강 남 구	25	84	46	38
송 파 구	32	101	51	50
강 동 구	25	78	43	35

(단위 : 가구, 명)

지 역	입 가 수	입가인구		
		합 계	남 자	여 자
부산광역시	463	1,410	709	701
중 구	3	14	7	7
동 구	4	15	6	9
영 도 구	2	5	3	2
부 산 진 구	9	28	14	14
동 래 구	27	85	44	41
남 구	5	17	9	8
북 구	24	77	42	35
해 운 대 구	31	100	52	48
사 하 구	19	60	27	33
금 정 구	93	295	145	150
강 서 구	55	155	79	76
연 제 구	7	25	12	13
수 영 구	8	25	14	11
사 상 구	12	39	21	18
기 장 군	164	470	234	236
대구광역시	1,253	3,887	1,991	1,896
중 구	10	34	16	18
동 구	344	1,007	512	495
서 구	38	112	55	57
남 구	38	116	58	58
북 구	125	395	204	191
수 성 구	376	1,183	602	581
달 서 구	137	449	238	211
달 성 군	185	591	306	285
인천광역시	342	1,014	530	484
중 구	30	78	41	37
동 구	2	3	1	2
남 구	11	32	15	17
연 수 구	19	65	34	31
남 동 구	23	83	43	40
부 평 구	14	51	22	29
계 양 구	14	48	28	20
서 구	36	123	73	50
강 화 군	155	422	219	203
옹 진 군	38	109	54	55
광주광역시	1,080	3,228	1,638	1,590
동 구	33	118	60	58
서 구	99	318	166	152
남 구	132	418	212	206
북 구	194	642	337	305
광 산 구	622	1,732	863	869

(단위 : 가구, 명)

지 역	입 가 수	입가인구		
		합 계	남 자	여 자
대전광역시	534	1,705	865	840
동 구	68	224	113	111
중 구	60	192	96	96
서 구	143	467	238	229
유 성 구	154	472	238	234
대 덕 구	109	350	180	170
울산광역시	311	925	483	442
중 구	28	97	53	44
남 구	75	227	119	108
동 구	12	39	19	20
북 구	29	93	49	44
울 주 군	167	469	243	226
경 기 도	4,613	14,455	7,351	7,104
수 원 시	105	345	180	165
장안구	17	53	29	24
권선구	57	190	99	91
팔달구	14	45	24	21
영통구	17	57	28	29
성 남 시	244	777	411	366
수정구	190	599	318	281
중원구	6	21	9	12
분당구	48	157	84	73
의 정 부 시	65	212	110	102
안 양 시	44	130	67	63
만안구	14	43	24	19
동안구	30	87	43	44
부 천 시	39	134	71	63
원미구	18	54	29	25
소사구	10	36	18	18
오정구	11	44	24	20
광 명 시	19	60	29	31
평 택 시	121	366	178	188
동 두 천 시	23	67	33	34
안 산 시	60	174	89	85
상록구	36	106	54	52
단원구	24	68	35	33
고 양 시	476	1,533	785	748
덕양구	341	1,102	558	544
일산동구	74	247	128	119
일산서구	61	184	99	85
과 천 시	142	434	212	222
구 리 시	27	98	56	42

(단위 : 가구, 명)

지역	임가수	임가인구		
		합계	남자	여자
남양주시	283	928	475	453
오산시	20	56	29	27
시흥시	50	164	84	80
군포시	20	73	37	36
의왕시	76	257	130	127
하남시	95	318	176	142
용인시	262	833	399	434
처인구	208	668	317	351
기흥구	23	72	35	37
수지구	31	93	47	46
파주시	134	460	219	241
이천시	178	561	280	281
안성시	141	444	227	217
김포시	168	542	273	269
화성시	236	742	385	357
광주시	125	384	189	195
양주시	234	743	389	354
포천시	339	1,001	512	489
여주시	124	399	201	198
연천군	99	283	149	134
가평군	317	913	452	461
양평군	347	1,024	524	500
강원도	7,148	19,591	10,033	9,558
춘천시	304	846	441	405
원주시	384	1,178	609	569
강릉시	701	1,930	989	941
동해시	144	373	190	183
태백시	150	393	204	189
속초시	34	93	50	43
삼척시	651	1,632	820	812
홍천군	697	1,950	979	971
횡성군	568	1,508	761	747
영월군	277	720	374	346
평창군	667	1,864	945	919
정선군	599	1,712	897	815
철원군	63	172	91	81
화천군	156	423	214	209
양구군	303	883	456	427
인제군	596	1,644	873	771
고성군	177	500	257	243
양양군	677	1,770	883	887

(단위 : 가구, 명)

지 역	임 가 수	임가인구		
		합 계	남 자	여 자
충 청 북 도	5,748	15,550	7,880	7,670
청 주 시	269	874	455	419
상당구	109	366	202	164
홍덕구	160	508	253	255
충 주 시	506	1,490	751	739
제 천 시	792	2,126	1,085	1,041
청 원 군	470	1,374	706	668
보 은 군	912	2,402	1,186	1,216
옥 천 군	536	1,391	696	695
영 동 군	1,200	3,189	1,599	1,590
진 천 군	94	256	142	114
괴 산 군	334	871	444	427
음 성 군	126	328	169	159
단 양 군	454	1,108	574	534
증 평 군	55	141	73	68
충 청 남 도	8,336	22,665	11,306	11,359
천 안 시	416	1,249	628	621
동남구	284	821	418	403
서북구	132	428	210	218
공 주 시	1,457	4,075	2,019	2,056
보 령 시	381	984	485	499
아 산 시	193	586	295	291
서 산 시	504	1,370	681	689
논 산 시	641	1,722	858	864
계 룡 시	33	101	47	54
금 산 군	412	1,080	542	538
연 기 군	222	642	328	314
부 여 군	1,695	4,509	2,253	2,256
서 천 군	317	832	424	408
청 양 군	1,100	2,964	1,458	1,506
홍 성 군	287	766	385	381
예 산 군	292	773	389	384
태 안 군	185	468	231	237
당 진 군	201	544	283	261

(단위 : 가구, 명)

지 역	임 가 수	임가인구		
		합 계	남 자	여 자
전 라 북 도	12,780	33,986	16,884	17,102
전 주 시	748	2,364	1,193	1,171
완산구	404	1,300	661	639
덕진구	344	1,064	532	532
군 산 시	84	264	135	129
익 산 시	348	1,047	522	525
정 읍 시	2,114	5,425	2,707	2,718
남 원 시	905	2,309	1,111	1,198
김 제 시	384	1,045	518	527
완 주 군	1,578	4,750	2,414	2,336
진 안 군	493	1,238	630	608
무 주 군	537	1,347	667	680
장 수 군	532	1,471	731	740
임 실 군	443	1,122	571	551
순 창 군	1,379	3,472	1,704	1,768
고 창 군	2,924	7,298	3,564	3,734
부 안 군	311	834	417	417
전 라 남 도	13,928	34,989	17,212	17,777
목 포 시	89	276	140	136
여 수 시	365	979	471	508
순 천 시	2,146	5,702	2,801	2,901
나 주 시	528	1,299	645	654
광 양 시	1,910	4,708	2,274	2,434
담 양 군	218	576	289	287
곡 성 군	480	1,229	583	646
구 례 군	1,373	3,339	1,612	1,727
고 흥 군	673	1,465	686	779
보 성 군	339	833	405	428
화 순 군	687	1,791	892	899
장 흥 군	595	1,501	755	746
강 진 군	244	618	306	312
해 남 군	190	493	248	245
영 암 군	880	2,050	1,032	1,018
무 안 군	161	455	246	209
함 평 군	652	1,668	832	836
영 광 군	248	649	317	332
장 성 군	1,562	3,967	1,985	1,982
완 도 군	54	142	71	71
진 도 군	286	688	343	345
신 안 군	248	561	279	282

(단위 : 가구, 명)

지 역	임 가 수	임가인구		
		합 계	남 자	여 자
경 상 북 도	23,869	60,011	29,839	30,172
포 향 시	415	1,134	574	560
남구	101	281	138	143
북구	314	853	436	417
경 주 시	451	1,134	550	584
김 천 시	1,458	3,796	1,908	1,888
안 동 시	1,471	3,689	1,855	1,834
구 미 시	532	1,524	767	757
영 주 시	808	2,289	1,164	1,125
영 천 시	505	1,237	615	622
상 주 시	3,956	10,191	5,064	5,127
문 경 시	1,384	3,547	1,780	1,767
경 산 시	2,070	5,781	2,905	2,876
군 위 군	855	1,875	940	935
의 성 군	726	1,700	856	844
청 송 군	377	914	457	457
영 양 군	362	910	460	450
영 덕 군	606	1,432	725	707
청 도 군	5,121	11,967	5,738	6,229
고 령 군	99	264	139	125
성 주 군	123	306	166	140
칠 곡 군	190	534	286	248
예 천 군	537	1,346	662	684
봉 화 군	696	1,875	959	916
울 진 군	716	1,662	816	846
울 릉 군	411	904	453	451

(단위 : 가구, 명)

지 역	임 가 수	임가인구		
		합 계	남 자	여 자
경 상 남 도	13,447	34,276	16,755	17,521
진 주 시	1,441	4,145	2,087	2,058
통 영 시	82	213	108	105
사 천 시	557	1,405	696	709
김 해 시	236	705	361	344
밀 양 시	1,389	3,469	1,669	1,800
거 제 시	304	885	451	434
양 산 시	217	596	305	291
창 원 시	528	1,596	818	778
의창구	135	419	211	208
성산구	56	171	91	80
마산합포구	134	402	207	195
마산회원구	135	429	219	210
진해구	68	175	90	85
의 령 군	247	624	301	323
함 안 군	390	989	480	509
창 녕 군	134	326	161	165
고 성 군	476	1,160	569	591
남 해 군	843	1,882	855	1,027
하 동 군	2,273	5,686	2,719	2,967
산 청 군	1,598	3,992	1,965	2,027
함 양 군	1,100	2,697	1,313	1,384
거 창 군	781	1,903	929	974
함 천 군	851	2,003	968	1,035
제주특별자치도	1,241	3,792	1,915	1,877
제 주 시	746	2,337	1,167	1,170
서 귀 포 시	495	1,455	748	707